

AVRIL 1955

CLUB ALPIN FRANÇAIS

SECTION DE PARIS - CHAMONIX

Au C. A. F.

7, rue La Boétie, PARIS

BUREAUX ET CAISSE :

Ouverts de 9 h. à 12 h. et de 14 h. à 19 h., sauf lundi, dimanche et fêtes.

Renseignements seulement:
Permanence le lundi, de 14 h. à 19 h.

Section de Paris :

Réunion tous les jeudis jusqu'à 20 h. Bureaux de 12 h. à 19 h., sauf lundi, dimanche et fêtes.

BIBLIOTHEQUE :

Mardi, vendredi, de 16 h. à 19 h.; jeudi, de 16 h. à 19 h. 30, et samedi, de 14 h. à 19 h.

S. G. A. P. :

Tous les jours, de 15 à 19 h. Sauf dimanche et fêtes. Bureaux fermés à partir du 1^{er} juin.

CULTURE PHYSIQUE :

Académie de Culture physique, 26, rue Buffault (métro Cadet), mercredi, jeudi, vendredi, de 20 h. à 21 h.

JUDO :

Judo-Club de la Salle Pleyel, studio 33, 252, Fg St-Honoré, mardi, à 20 h. 30.

SPELEO-CLUB :

Réunion le mercredi 27 avril et le mercredi 25 mai, à 21 h., salons du Club.

PHOTOGRAPHIE :

Réunion tous les jeudis, à 21 h.

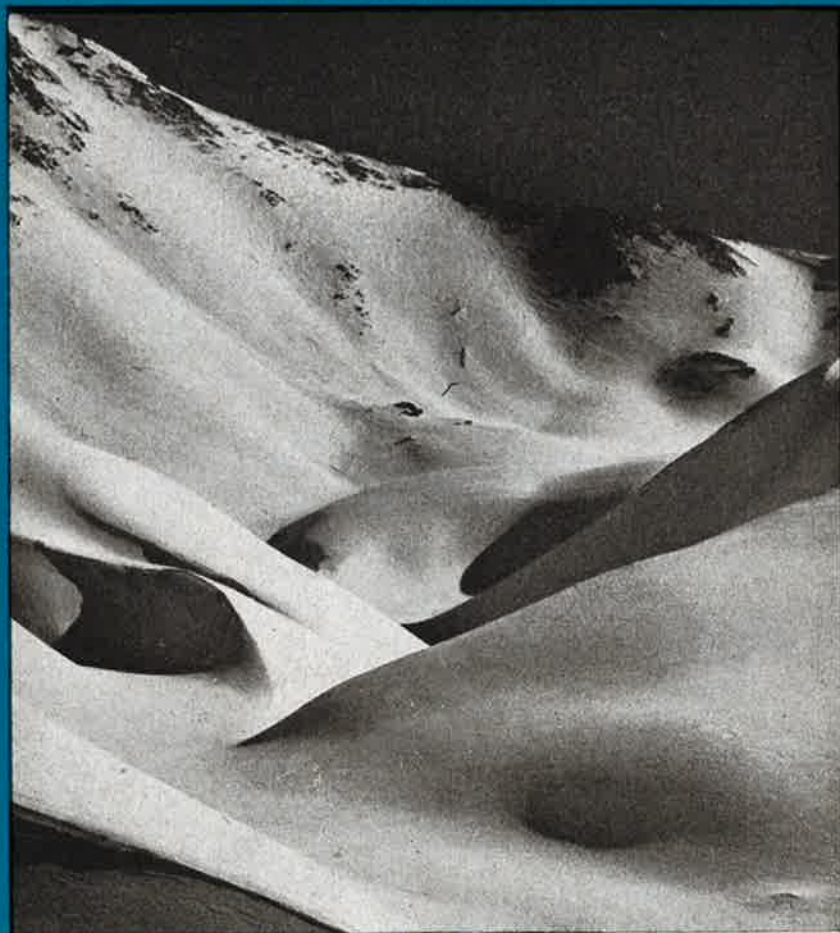
CONFERENCE :

Voir programme.

PÉRIODICITÉ : 5 Numéros par an

Tél. ANJ. : 54-45 — C.C.P. Paris 2358.04

N°s : St-Augustin - Bus : 28, 32, 43, 49, 80, 84, 94



(Photo couverture J. Feuillie).

SOMMAIRE

Avril 1955

Numéro 42

EDITORIAL DU PRESIDENT ET COMPOSITION
DU BUREAU ET DES COMMISSIONS.

LE METIER DE GUIDE. — CONFERENCES.
NOTES TECHNIQUES. — NOS REFUGES.
ACTIVITES ET PROGRAMMES.

Nos lecteurs ont pu s'étonner de ne pas trouver le Bulletin encarté dans "La Montagne", comme à l'habitude.

Des exigences postales indépendantes de notre volonté nous obligent à reprendre une parution séparée.

Que nos lecteurs se tranquilisent, ils auront ainsi deux fois le plaisir de recevoir des nouvelles de leur Club.

J. B.

NOTRE SECTION

Après cet hiver parisien, qui presque de chaque dimanche fit un jour de pluie, qui, à plusieurs reprises, blanchit de neige notre forêt de Fontainebleau, un ou deux jours de semaine — mais jamais le dimanche ! — nous retrouvons avec joie, sur les clairs bouleaux, les premiers bourgeons du printemps.

Enfin se termineront ces montages de camps dans la nuit des fins d'après-midi du samedi, enfin ces courtes heures d'escalade sur les rochers tenacement humides seront remplacées par l'étude approfondie de passages difficiles sur des dalles de grès, lisses comme du verre, enfin s'épanouira partout la vie du Club Alpin. Elle s'épanouira librement et d'autant plus violemment aussi que ces activités hivernales réduites, et comme réservées aux meilleurs d'entre nous, auront aiguisé le désir de se manifester plus longuement, au cours de week-ends débarrassés enfin de la nuit, du froid, de la pluie.

Avril entr'ouvre les espérances de l'été : c'est avec mai, le mois pendant lequel il y a dans les Commissions du Club le plus de travail.

Aux travaux en montagne, on dresse l'important bilan des améliorations ou des aménagements à apporter dans les refuges gérés par la section. L'été dernier, tout a été noté : les matelas qui sont à changer ; le toit de refuge à qui le dur climat d'altitude impose une révision ; les joints de pierre de la cabane que le gel a fissuré ; le refuge commencé qu'il faut achever ; le chalet victime d'avalanche qu'il faut reconstruire.

Et le plus difficile est d'établir l'ordre d'urgence qui conciliera les besoins de l'alpiniste avec les possibilités financières.

Pour la Commission d'Enseignement Alpin, il s'agit de préparer les camps d'été. Il faut songer à guider les jeunes dans leurs premiers pas de montagnards ; il faut perfectionner les initiés pour les élever au titre d'alpiniste ; il faut donner à tous ceux déjà conquis l'occasion de se retrouver dans l'Alpe et de composer des cordées selon leur goût et leurs capacités.

Ceux qui, sous le titre, un peu désagréable, de propagande, ont la mission de faire naître, l'hiver, les vocations alpines qui se révéleront l'été, tirent un enseignement précieux des organisations des derniers mois : réunions entre camarades, au siège du Club, conférences si réussies des séances à la Salle Guimet. Ils puiseront dans les prochains voyages les films et photographies qui seront la matière de nouvelles conférences offertes l'hiver prochain.

Le S. C. A. P., notre Ski-Club Alpin, ne se repose pas encore de ses succès sur neige, compétitions ou raids collectifs et prépare ce couronnement de la saison qu'est la Coupe des Améthystes.

Vous, randonneurs, qui partez sac au dos, le samedi ou le dimanche, conduits par un commissaire qui a préparé un itinéraire intéressant ; vous, grimpeurs, qui recevez sur les rochers de Bleau les enseignements indispensables pour l'alpinisme ; vous, qui retrouvez dans les conférences ou à la bibliothèque l'ambiance des aventures que vous vivez en montagne ; vous enfin qui, dans les refuges, trouvez le repos avant ou après les grandes ascensions, avez-vous pensé que tout cela vous est donné grâce au dévouement bénévole de quelques camarades dont vous retrouvez les noms dans chaque numéro du bulletin, camarades qui se sont donnés pour mission de vous faire partager tout simplement les joies de la montagne qu'eux-mêmes ont découvert grâce à leurs aînés.

Vous cherchez comment témoigner votre gratitude ? Amenez à votre Club un camarade, faites un adhérent : plus nous serons nombreux, mieux nous vous aiderons à connaître et aimer la montagne.

R. TRUFFAUT,

Président de la Section Paris-Chamonix.

CALENDRIER

MAI

- Dim. 1^{er} : Padole.
Excurs. et rand. (voir progr).
- Jeu. 5 : Photos 20 h. 30.
- Dim. 8 : Escalade Eléphant (car).
Excurs. et rand. (voir progr).
- Jeu. 12 : Photos 20 h. 30.
- Dim. 15 : Trois Pignons (car). M. Degois.
Excurs. et rand. (voir progr).
- Mercr. 18 : Salle Guimet, conférence voir programme).
- Jeu. 19 : **ASCENSION**, La Padole, Rouillard.
Exc. (voir programme).
- Vendr. 20 : Réunion des participants aux collectives escalade de Pentecôte 18 h. 30.
- Dim. 22 : Le Puiset (car). M. Degois.
Excurs. et rand. (voir progr).
- Mercr. 25 : Spéléo.
- Jeu. 26 : Photos 20 h. 30.
- Dim. 29 : **PENTECOTE**, Sorties lointaines (voir programmes).

JUIN

- Jeu. 2 : Photos 20 h. 30.
- Dim. 5 : Malesherbes (car).
Excurs. et rand. (voir progr).
- Jeu. 9 : Photos 20 h. 30.
- Dim. 12 : Dame Jeanne (car).
Excurs. et rand. (voir progr).

CALENDRIER.....

CALENDRIER.....



R. TRUFFAUT



M. MONTFORT
J. BOURGOUIN



Le Bureau

Président	R. TRUFFAUT.
Vice-président	P. HOUSSIN.
Vice-président	M. PHARISIEN.
Secrétaire général	J. BOURGOUIN.
Secrétaire général adjoint	P. AUCHÈRE.
Trésorier	M. MONTFORT
Trésorier adjoint	R. BEAUMONT.

Le Comité

P. AUCHÈRE.	J. FROMENTIN.	M. MONTFORT.
R. BEAUMONT.	R. HERZOG.	R. NIVROMONT.
P. BESSIÈRE.	P. HOUSSIN.	D. OLIVIER-MARTIN.
J. BOURGOUIN.	J. KLEIN.	M. PHARISIEN.
L. DEGOIS.	M. LALOUE.	M. RENAUDIE.
		J. RICHARD.
		R. TRUFFAUT.
		J. TUOT.

Les Commissions

PROPAGANDE

Président :
R. BEAUMONT.
Mlle J. MATGE.
M. LEFÈVRE.
Mme L. CLAUDE.
P. BESSIÈRE.
J. BOURGOUIN.
R. DUGOURD.
G. FOURNIE.
J. FROMENTIN.
J. LASNERET.
M. MARTIN.
M. MONTFORT.
R. RENARD.
SANTA-MARIA,
THOMAS.
R. TRUFFAUT.
T. VINCENT.

TRAVAUX EN MONTAGNE

Président :
M. PHARISIEN.
R. BEAUMONT.
P. BESSIÈRE.
J. BOURGOUIN.
BOLZE.
M. BUYCK.
R. HERZOG.
M. LALOUE.
M. MONTFORT.
J. LASNERET.
Dr SOURIAC.
A. TOURNON.
R. TRUFFAUT.
D. OLIVIER-MARTIN.

ENSEIGNEMENT ALPIN

Président :
P. AUCHÈRE.
P. BESSIÈRE.
J. BOURGOUIN.
P. CAMBIER.
L. DEGOIS.
J. FROMENTIN.
J. ISBÉRIE.
M. MARTIN.
M. MONTFORT.
J. RICHARD.
J. ROUILLARD.
M. THÉNARD.
R. TRUFFAUT.
T. VINCENT.

EXCURSIONS

Mlle CHIROL.
E. BOUILLON.
J. BOURGOUIN.
P. CLÉMENCET.
C. COUTHÉOUX.
S. DEBOIS.
Dr DUPOUY.
G. DEGOUÉY.
M. FRAGNY.
H. GODDE.
A. DE GOUVENAIN.
P. HOUSSIN.
J. LEMOINE.
M. MONTFORT.
P. PETIT.
S. PESKINE.
J. POLLE-DEVIERMES.
R. SUTRA.
J. STIERS.
R. TRUFFAUT.

LE MÉTIER de GUIDE

par

G. REBUFFAT



Le métier de guide est parmi les plus beaux, parce que l'homme qui l'exerce est en contact direct avec la Terre restée vierge.

De nos jours, peu de choses subsistent; la nuit n'existe plus, ni le froid, le vent et les étoiles, ni parfois même son poids d'homme; tout est neutralisé.

Quelle curieuse rencontre entre la pâte humaine et les reliefs de la planète ! Des hommes dans un silence d'oubli. Une pente de neige raide comme une vitre ? ils l'escaladent en signant leur travail : une trace irréaliste. Un rocher beau comme un obélisque ? ils détruisent la pesanteur, et gagnent le droit de passer n'importe où. Ils ne courent pas une aventure. Ce ne sont pas des aventuriers. Ils vivent la vie, ils font leur métier.

Chaque jour de l'été ils se lèvent à deux heures du matin pour interroger le ciel et le vent. Hier soir, ils étaient inquiets : quelques nuages longs rayaient l'Ouest. Ils craignaient une nuit gâtée : la Voie Lactée scintillait trop crûment, le froid se faisait attendre. Mais maintenant le vent du nord a pris le dessus, la neige et le ciel sont en ordre, ils peuvent réveiller leurs clients et partir. Alors, une corde lie deux êtres qui n'ont plus qu'une vie; le guide pour quelques heures, épouse un inconnu qui va devenir un ami : quand deux hommes partagent le meilleur et le pire, ce ne sont plus deux étrangers.

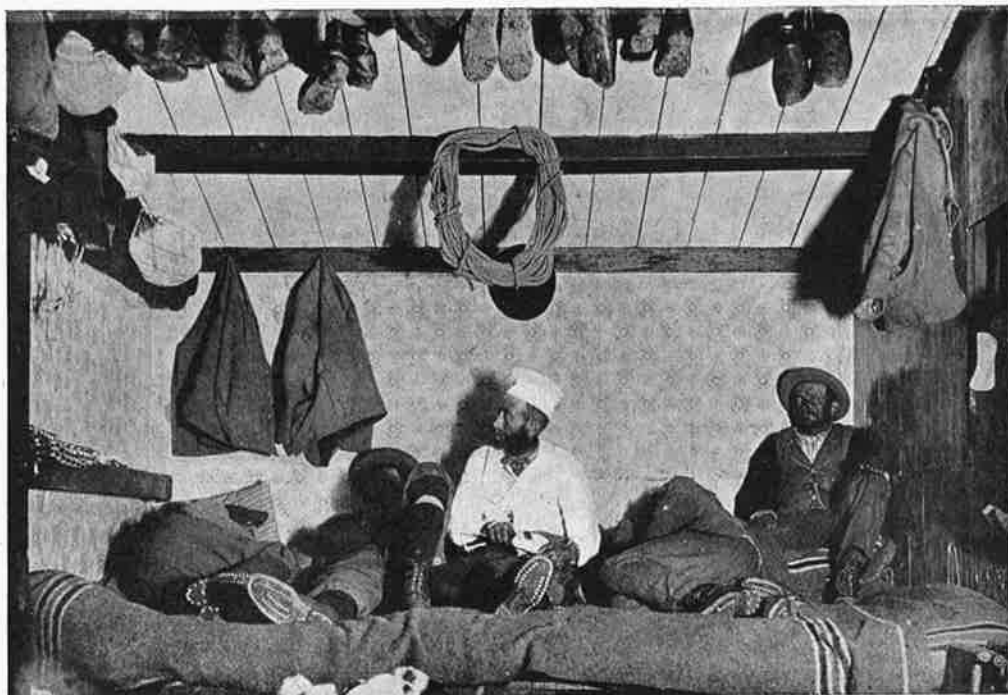
Par la répétition des mêmes ascensions, le métier pourrait devenir fastidieux, mais le guide n'est pas seulement une machine à bien grimper les rochers et les pentes de glace, à connaître le temps et l'itinéraire. La Haute Montagne est toujours un cadre merveilleux; escalader, procure un plaisir qui ne lasse pas, mais surtout le guide est payé par le bonheur de celui qu'il emmène. Il sait d'avance que tel passage d'escalade est particulièrement intéressant, qu'à tel détour la vue est soudainement belle, que telle arête de neige est une pure dentelle; il ne dit rien, mais sa joie est dans le sourire de son compagnon, quand celui-ci découvre : c'est la loi de l'échange.

Parfois, le second hésite devant une difficulté, mais le guide est là, qui, par la corde, transmet son pouvoir. Parfois la tourmente se lève, mais le guide connaît tous les secrets, son instinct, sa responsabilité décuple ses forces, et il ramène tout le monde au refuge. Il aime la difficulté, mais déteste le danger, ces deux choses à ne pas confondre. Parfois il meurt, tué par la foudre, les chutes de pierre ou l'avalanche, c'est aussi son métier. Mais tant qu'il est en vie, il lutte pour ramener sa cordée.



JEAN-ANTOINE CARREL

REFUGES D'HIER



EQUIPEMENT D'HIER

Tout en bas des rochers du Cervin, il y a une croix .
« Ici est mort le guide Jean-Antoine Carrel, le 26 août 1890.
âgé de 62 ans. Une prière pour le repos de son âme ».

Quelques jours avant, le 23 août précisément, Carrel, le pionnier du Cervin, voulait gravir encore une fois, la cime qu'il aimait tant et dont il avait fait la conquête par l'arête italienne, vingt-cinq ans plus tôt. Il est parti, mais à la Cabane de la Grande Tour, le mauvais temps vient de se déclencher avec une extrême violence, le bloquant ainsi que ses compagnons, Gorret et Sinigaglia. Cette cabane devient une prison : dehors la tempête sévit, ébranlant, quand la foudre claque, jusqu'à la montagne entière. Au matin du 25, ils n'ont plus de bois, ils ont épuisé leurs provisions; ils décident de descendre. Six heures plus tard, ils arrivent au Col du Lion; plus d'une fois le vent et la neige ont failli les basculer. Gorret a une main gelée : il a perdu un gant. Malgré la tourmente, malgré son âge et sa fatigue, Carrel descend le dernier surveillant ses compagnons; malgré la nuit aussi qui les a surpris. Tout se ressemble sur ces rochers plâtrés de neige, mais Carrel, sans défaillance et sans erreur, conduit sa cordée dans le noir et le vent.

Vers minuit, ils arrivent à la dernière pente de neige. Tandis qu'il la traverse, Carrel glisse deux fois. Qu'a-t-il ?

— Un faux-pas ?

Carrel n'a jamais fait de faux-pas.

Maintenant la tempête peut redoubler : les difficultés sont finies. Ils sont sur le dernier ressaut de rocher, à quelques mètres des pâturages. Gorret, qui descend le premier, va mettre le pied sur l'herbe quand la corde se tend brusquement entre Sinigaglia et Carrel. Sinigaglia appelle, crie, hurle; le vent emporte ses paroles; il tire un peu sur la corde, mais Carrel ne descend plus. Ce n'est plus la peine : le vieux guide a lutté jusqu'ici, jusqu'à la limite de ses forces, pour ramener ses compagnons. Maintenant ils sont arrivés, ils n'ont plus besoin de lui : il peut mourir.

Autrefois, on était guide de père en fils. De nos jours, devant l'évolution considérable de l'alpinisme, le métier est réglementé. Chaque été, des cours de Guides et aussi de Porteurs (ou Aspirants-Guides), sont organisés en début de saison, par l'Ecole Nationale d'Alpinisme. Encadrés par les meilleurs guides, les stagiaires sont notés chaque jour sur leur valeur en rocher, en glace et en neige, sur leur assurance et leur sens de l'itinéraire, sur leur autorité, décision, sang-froid... Ces notes, ajoutées à celles de l'examen de fin de stage, donnent le résultat du Cours. Ainsi, la formation des Guides est très sérieuse, et sans doute, est-ce là, chose bien normale.

A l'automne, le guide est content de retrouver sa maison. Durant l'été, il a fait ascension sur ascension, couchant presque toujours en refuge, enroulé dans une couverture, allant d'un sommet à l'autre, sans arrêts, que ceux imposés par le mauvais temps. Et pourtant, sous d'autres formes, la montagne l'attire encore : c'est la chasse aux chamois, la recherche de cristaux, la coupe de bois.

Puis vient la neige et les longues veillées. L'hiver, autrefois ennemi, est maintenant vaincu. Presque tous les guides sont moniteurs de ski; c'est le complément normal à leur métier. Tout au cours de l'année, l'homme de la montagne vit avec les saisons. L'hiver est fait pour le ski de piste, et le printemps, pour le ski de montagne. Quand la neige se retire, l'homme la suit en altitude, là où elle dure.

Puis, à nouveau l'été est là pour la réalisation des plus beaux désirs de l'hiver : les grandes courses projetées au cours des veillées. Quelle joie alors, quand, pour la première fois de l'année, on retrouve le granit rugueux, et, qu'ignorant le vide et la pesanteur, on s'élève en plein ciel.

Gaston Rebuffat,

Guide de Chamoniex,

Membre de l'Expédition Française à l'Himalaya 1950.

Mardi 23 Février
Des Hommes et des Montagnes
Par Gaston Rébuffat

Mercredi 9. Samedi 19 Mars
Ski de Printemps
Le Salcantay. -- Le Nun Kun
Par B. Pierre

CRITIQUE PAR
TONY VINCENT

Notre ami Gaston Rébuffat était le mercredi 23 février dernier l'invité du C. A. F. - Paris, à la salle du Musée Guimet, place d'Iéna.

Avec sa gentillesse habituelle, son léger accent chantant, il nous a parlé simplement de ses montagnes, de ces hommes qui les gravissent, de la camaraderie et de l'amitié.

Il aurait pu parler longtemps encore sans que notre plaisir en eut été diminué, mais puisque nous étions là si nombreux (un quart des spectateurs étaient debout), c'était peut-être aussi — nous a dit Rébuffat — pour voir son film : « Des Hommes et des Montagnes ».

Le film est bien connu des alpinistes; dommage que la copie projetée ait été de qualité inégale et de sonorisation imparfaite.

Cette soirée avait débuté par la présentation désormais classique des magnifiques kodakromes de nos amis du Club Photographique de Paris (« les 30x40 »). Personnellement, j'ai préféré les « Fleurs » de Sylvain Popesco aux « Abstractions » de Bernard Valette.

En introduisant dans leur programme des éléments de variété, des nouveautés et des photos d'un caractère extra-montagne, mes excellents camarades Roger Beaumont et Jean Bourgouin pouvaient craindre les réactions des farouches tenants de l'orthodoxie alpine.

C'est ainsi que la projection du film sur l'inauguration du refuge de la Pilatte ne s'imposait pas. D'autant que, présenté sans commentaire ni sonorisation, il a été d'un effet plutôt comique.

Quant à l'Assemblée générale, présidée avec sourire par Roland Truffaut, elle a connu une innovation originale : la lecture des rapports d'activité était accompagnée de projections en couleurs.

Enfin, si la lecture des chapitres d'un budget est une véritable course de « fonds », on peut écrire que notre ami et trésorier Montfort l'a gagnée avec brio.

Bernard Pierre, autre « Grand de la Montagne », est venu, en ami, un autre soir, nous conter à Guimet ses voyages et ascensions au Salcantay, dans les Andes et au Nun Kun, dans l'Himalaya.

Son succès fut tel qu'il devait — fait unique dans les annales du C.A.F. - Paris — redonner sa soirée quelques jours plus tard avec autant de succès. J'avais lu, dans la revue « Alpinisme », à propos de son livre sur le Nun Kun, que Bernard Pierre donnait « l'impression d'avoir choisi de ne pas se livrer complètement ».

J'ai eu l'impression du contraire, car son récit sur le Nun Kun n'a manqué ni d'émotion, ni de sincérité.

Sa conférence a été parfaite, sa présentation impeccable, ses films et ses photos remarquables : nos camarades de l'assistance n'avaient pas ménagé leurs applaudissements; pour ma part, j'accorderais 20 sur 20 à notre ami Bernard Pierre !...

En prologue, il nous avait été donné de faire un tour à Venise avec des kodakromes de Sabine de Barbuat.

Quant aux vues de ski de printemps sur la Haute Route, présentées par Mlle J. Boisseau, elles auraient gagné d'être agrémentées de quelques souvenirs personnels.

Et maintenant, puisque l'avenir est à la jeunesse, c'est à la salle Guimet, le mercredi 20 avril, que le C. A. F. - Paris nous donne rendez-vous à tous. Mes jeunes camarades Guy Fournié, Jean-Pierre Gauthier et Santa Maria du Groupe Universitaire de Haute Montagne, ne manquent ni d'enthousiasme, ni de dynamisme, ni de talent (ils nous l'ont souvent prouvé). Ne manquez pas d'aller voir leurs photos et films d'escalade à la soirée de gala sur les Hautes Pyrénées et d'y amener vos amis. Vous en reviendrez enchantés, j'en suis sûr.

conférences

SOIRÉE du 18 MAI à 21 h. 45

SALLE DU MUSÉE GUIMET
 6, Place d'Iéna

LE CLUB PHOTOGRAPHIQUE DE PARIS :

" FLEURS D'HAWAÏ "

Kodachromes de M. Henry INN,
 le photographe d'Honolulu

AGNÈS ET LE PETIT CHEMIN DE FER

Film en couleurs sur le Montanvers

Avec le GROUPE RANDONNEUR

" AU QUEYRAS ET EN HAUTE-UBAYE "

LES GORGES DU VERDON

Film en couleurs

et un film surprise : PAYSAGES INSOLITES

RETENEZ VOS PLACES
DÈS MAINTENANT

Les soirées entre camarades

L'alpiniste, comme le montagnard, aime — la chose est bien connue — prendre des films et des photos pendant les vacances, afin de les présenter ensuite, chez lui, devant un petit cercle d'intimes, ce qui est assez normal.

De nombreuses collections personnelles de clichés en couleurs restent ainsi ignorées de l'immense majorité de nos camarades du Club, ce qui est dommage, car il en est de remarquables et d'intéressantes.

Or, si nous voulons que notre club ne devienne pas une société anonyme, il y a un climat de camaraderie à recréer : l'emploi de l'automobile, les séances à Pleyel, la tendance individualiste de l'alpinisme (en contradiction avec la notion d'association), etc..., dispersent nos camarades plus qu'ils ne les réunissent. Dès lors, pourquoi ne pas accepter de présenter ces clichés, sans littérature, un soir dans le salon du Club, absolument comme chez soi, « entre copains », entre camarades ? Ce sont nos amis le docteur Autier, Pierre Cambier et J.-P. Masse (pour la sonorisation) qui ont inauguré la première « Soirée entre camarades ». Photos qui nous amenèrent du rocher de l'Éléphant au sommet du Cervin.

A une autre soirée, c'est notre camarade Segard qui devait nous enmener en course au Mont Blanc, aux Petits Charmoz, au Requin-voie normale.

En somme, des courses que les jeunes que nous guidons chaque dimanche sur les rochers de Bleau auraient pu voir avec intérêt... s'ils s'étaient dérangés, car tous ces clichés étaient excellents et instructifs.

Si par ailleurs nous admirons les grands noms de l'Alpinisme français à Pleyel et à Guimet, nous ne saurions oublier qu'il y a des alpinistes et des montagnards qui méritent notre estime et notre sympathie.

Souhaitons de voir leurs clichés, un soir au C. A. F., entre camarades. Tous leurs camarades les en remercient par avance.

RANDONNÉE

n° 8



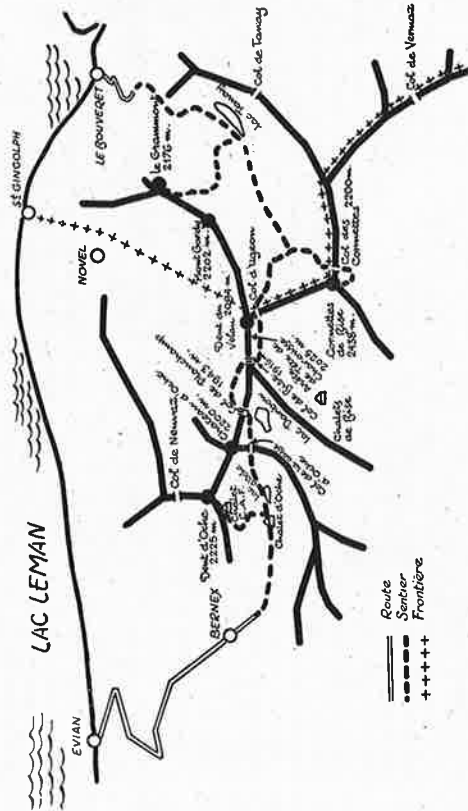
MOYENNE MONTAGNE

CHABLAIS

Randonnée pédestre de trois jours en moyenne montagne.

Les Alpes du Chablais : La Dent d'Oche (2.225 m.), Les Cornettes de Bise (2.438 m.), Le Grammont (2.176 m.).

Il s'agit, par excellence, d'une course de fin de printemps, à réaliser de préférence aux vacances de Pentecôte, à une époque où la flore alpestre étale la richesse de ses couleurs vives : anémone, renoncule, petite et grande gentiane bleue, rhododendron, ceillet rose, pensée, myosotis nain, orchis vanillé, digitale, etc....



Les sommets du massif du Chablais, culminant la rive gauche du lac Léman, sont de magnifiques belvédères. Ils sont constitués de rochers dominant de hauts pâturages aux anfractuosités nombreuses dans lesquelles la neige, au printemps, s'attarde sous forme de plaques étendues ou de névés.

La traversée du massif, du Nord au Sud, de la Dent d'Oche au Grammont, ne présente aucune difficulté.

De Paris, par le train de Savoie, en fin de soirée, le vendredi, on est à Evian le lendemain matin, puis à Bernex, en car. Montée au chalet du C. A. F. (2.050 m.) à Oche en 3 h. 30.

RANDONNÉE SKI

n° 9



VALLOIRE-BRIANÇON

(Voir aussi Guide Suisse Ski : Randonnées Maurienne-Tarentaise)

Les passionnés du ski de week-end connaissent bien cette sympathique station. Une des rares qui permettent d'être à pied d'œuvre de bonne heure, et de passer 2 jours pleins sur la neige.

De Paris, par exemple, en partant à 22 heures le vendredi, on peut être le samedi à 8 heures devant la porte de l'hôtel, faire 2 jours de ski et, reprenant le car vers 17 heures le dimanche, être à Paris le lundi matin.

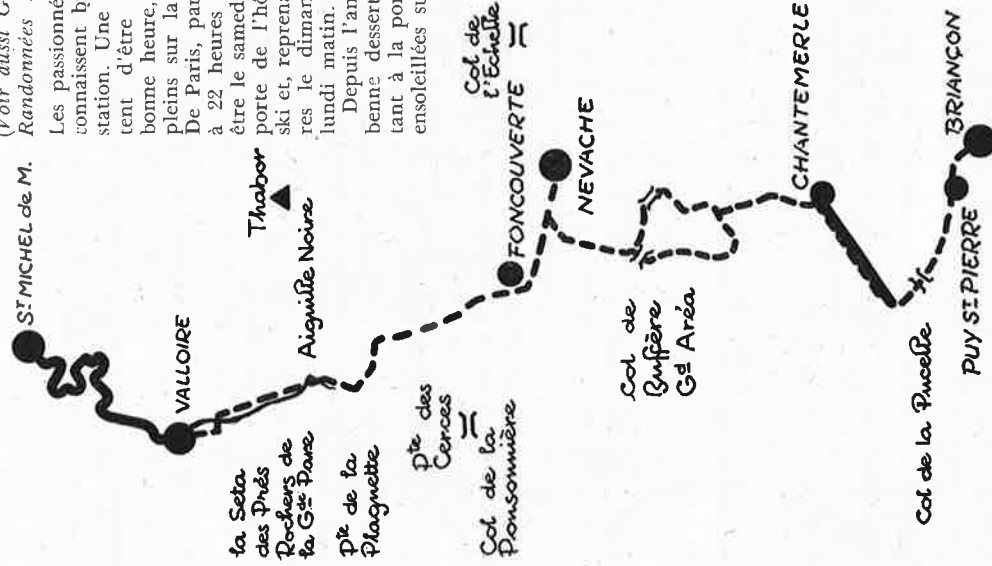
Depuis l'année dernière, un télé-benne dessert le Crêt Rond, mettant à la portée de tous ses pistes ensoleillées sur plus de 600 m. de dénivellée. Avec les 2 tronçons du télé de la Sétaz (1.020 m. de dénivellée), c'est un bel ensemble de pistes.

Les moins forts trouvent avec les téléskis du Rocher St-Pierre (100 m. de dénivellée, des Choseaux (150 m.) et du Grand Hôtel (150 m.), des pistes à leur choix.

Les amateurs de randonnées n'ont qu'à choisir :

Sommet du Crêt Rond (2.658 m.) :
2 heures de montée de la station supérieure du télé et plus de 1.200 m. de descente. (Très bonnes conditions en janvier et février).

Le Crêt du Quart (2.535 m.) : environ 4 heures et près de 6 kms de descente en revenant par le chemin de montée (hameau du col), de fin décembre à fin mars.



Pointes des Ratifières (2.800 m.) : environ 6 heures aller et retour. Bonnes conditions en janvier et février.

Moyens d'accès : train ligne Paris-Rome ; **station** St-Michel-Valloire ; **car** desservant Valloire en correspondance avec le train.

Hébergement : nombreux hôtels et locations chez des particuliers, se renseigner auprès du S. I. de Valloire.

Un chalet-retuge s'est ouvert à **Plan Lachat** sur la route du Galbier 10 km de Valloire (2.050 m.).

Renseignements Mlle Vandaele, refuge du Plan Lachat par Valloire (Savoie). Pour ceux qui aiment la ballade à ski, la randonnée, voici une traversée de 2 journées qui rejoint Valloire à la station de Briançon.

Difficulté moyenne, suivant enneigement.

Epoque : de janvier à fin mars.

Étapes : Valloire-Névaache, Névaache-Chantemerle. Télé et traversée sur Briançon. Cette dernière partie pouvant être supprimée.

1^{re} journée : Cartes, Valloire-Névaache.

Prendre le téléphérique jusqu'au lac Timel et redescendre à l'Est vers le désert pour traverser la neuvaachette (pont) et suivre rive droite jusqu'aux chalets de la Plagnette ; ne pas s'engager du lac Timel sur les pentes rive gauche (danger d'avalanches).

Contourner l'avancée qui semble barrer la vallée et s'élever jusqu'au col de la Plagnette en longeant le pied de l'Aiguille Noire (rive droite du Talweg).

Contourner le lac Rond par le nord, franchir le seuil des Rochilles et contourner le lac de la Clarée au nord et descendre rejoindre le fond de la petite vallée de la Clarée en se maintenant rive gauche, approximativement suivant tracé du chemin d'été.

Attention de bien éviter les barres rocheuses du point 2412,9. Rejoindre les chalets de Laval et continuer de descendre rive gauche en suivant le tracé de la route d'été vers Névaache. Repérer au passage le départ du chemin de l'étape du lendemain.

Névaache dans la ville haute, restaurant et possibilité de coucher dans les granges en s'arrangeant avec les habitants.

Les randonneurs épris de solitude peuvent éviter Névaache et trouver dans les chalets de Buffère des granges où passer la nuit à moins qu'ils n'attendent dans leur sac la tente qui leur permettra de connaître les joies et les avatars du camping sur neige.

2^e étape : Névaache-Chantemerle. **1^{re} partie.**

Revenir sur ses traces de la veille (1 km 500 environ) et prendre à gauche après les chalets de Lacon pour passer la Clarée au petit pont des chalets de Basse-Gardirole. S'élever dans la pente boisée pour rejoindre les chalets de Roudon puis de Buffère.

Contourner plein sud en suivant la ligne de poteaux électriques qui montent au Col de Buffère.

On voit à ce moment-là le Grand d'Aéra et au pied de son arête de gauche (Est) se trouve le col à passer (le premier au pied de l'arête).

S'élever à vue dans les pentes pour gagner le col.

Du col suivre la Combe qui s'offre et descend rejoindre la route d'été. Se tenir plutôt rive gauche pour éviter les goullets des torrens (barres rocheuses). Descendre à vue sur Chantemerle suivant l'enneigement.

2^e partie, qui peut être supprimée en restant à Chantemerle et en prenant un moyen mécanique pour regagner Briançon.

Prendre le télé ; de la station supérieure on voit très bien le début de l'itinéraire.

Descendre au col de la Pucelle (départ des pistes), puis traverser à flanc, au pied des crêtes du Rocher Blanc (pentes très raides, attention, peut être dangereux par neige avalanchante), pour gagner le col au pied du rocher du Protel (col visible du refuge de la station supérieure).

Contourner le Protel par ses pentes S. W. et descendre le ravin du Chauvet en se dirigeant vers l'Est pour gagner Puy-St-Pierre et de là, suivant enneigement, Briançon.
J. BOURGOIN.

PREMIERE JOURNEE : La Dent d'Oche (2.225 m.).

Itinéraire : Trossy, Chermet, Granges de Malpasset, Chalets d'Oche : 1.972 m. Le sentier, à gauche des chalets, monte dans une pente herbeuse assez raide et se termine sous le chalet (C. A. F.) par une cheminée facile. Au delà du chalet suivre l'arête par un sentier jusqu'au sommet de la Dent d'Oche où l'on joint d'un panorama s'étendant sur la Franche-Comté, au Nord, par-dessus le Jura, aux grands massifs alpins, au Sud, du Mont Blanc aux Alpes Centrales. Le chalet C. A. F. d'Oche, vaste et confortable, est équipé en paillasses et couvertures pour une quarantaine de personnes couchant en dortoir. Le gardien peut préparer les repas à la demande.

DEUXIEME JOURNEE : Les Cornettes de Bise (2.438 m.).

En se levant tôt on peut remonter en une demi-heure au sommet de la Dent d'Oche pour le lever du soleil. C'est un instant inoubliable que procure, par beau temps, la montée à l'horizon de l'astre du jour, éclairant progressivement les hautes cimes les unes après les autres. L'itinéraire de cette journée repasse par les chalets d'Oche, le col de la Casse d'Oche (1.800 m.), le sommet de la rive nord-est du lac d'Arbon (1.816 m.), lac d'Émerande ceinturé de parois calcaires, le col des Planchamp (1.943 m.), le col de Bise (1.916 m.). Le sentier suit ensuite l'arête de la Tête de Charousse (2.025 m.) verticale sur la combe de Novel et en pente raide sur le valion de Bise. Une halte pour le repas du matin permet d'admirer un site de hautes vallées émaillées de fleurs alpêtres. Passant au pied du Velan par une courte cheminée, le sentier remonte le col d'Ygeon (2.015 m.) (frontière franco-suisse), puis continue sur l'Haut de Tanay, les rocs de la Tête de Lancheâtre (2.100 m.), et enfin par une petite montée à travers une paroi facile, on accède au sommet des Cornettes de Bise (2.438 m.), que précède un court pâturage couvert d'oreillers roses. Du sommet de la Dent d'Oche à celui des Cornettes de Bise, c'est un parcours de quatre à cinq heures. Puis, c'est la descente, en deux heures, sur le lac Tanay, autre lac alpin, ceinturé de parois garnies de confères. Tanay dispose d'hôtels avec dortoirs. On peut se baigner dans le lac si la température le permet.

TROISIEME JOURNEE : Le Grammont (2.176 m.).

La montée de Tanay au Grammont s'effectue en deux heures. Le Grammont, dernière sommité surplombant le lac Léman, offre aux regards une vue peut-être moins étendue que celle de la Dent d'Oche ou des Cornettes de Bise. Mais il permet d'admirer la haute vallée du Rhône, avec ses villes, ses villages accrochés au flanc de la montagne, ses côtesaux couverts de vigne; on peut admirer sur les pâturages précédant le sommet, une variété de primevères, une des rares colonies de cette fleur se trouvant dans les Alpes. La descente du sommet sur le Léman s'effectue en quatre heures par le lac Tanay, le chalet de Chalonay et Le Bouveret. Le retour du Bouveret à Evian peut s'effectuer par l'un des magnifiques bateaux sillonnant le Léman et par la côte suisse, Montreux, Vevey, Ouchy, clôturant ainsi un magnifique programme et permettant du bateau de suivre le parcours effectué sur les crêtes surplombant le lac.

P. HOUSSIN.



CALANQUES

Moyens d'accès aux différents centres d'escalades, au départ de Marseille.

Les Goudes : Tram à la Préfecture pour la Madrague. A la Madrague, car pour Le Goudes. De là, Sentier Rouge menant à la Grotte de Saint-Michel (face nord des Rochers des Goudes) ou par la route jusqu'à Callelongue, et Sentier Jaune passant au pied de la face sud des Goudes et du Rocher de Saint-Michel ou Sentier Vert passant au pied des faces nord et menant à la grotte.

Sormiou : Tram à la Préfecture pour Mazargues, puis car pour les Beaumettes (ou à pied environ 1/2 heure). Des Beaumettes (prison) une route carrossable mène à la Calanque de Sormiou.

Candelle : Car pour Cassis, descendre Col de la Gineste. Du col, tracé rouge pour le refuge Félix Roche puis par le Sentier Vert descendant à l'Ouest on rejoint le Sentier Noir qui descend le couloir du Caudelon et donne accès à la face sud de la Candelle et au socle de la Candelle.

En Vau :

Accès le plus facile par Cassis.

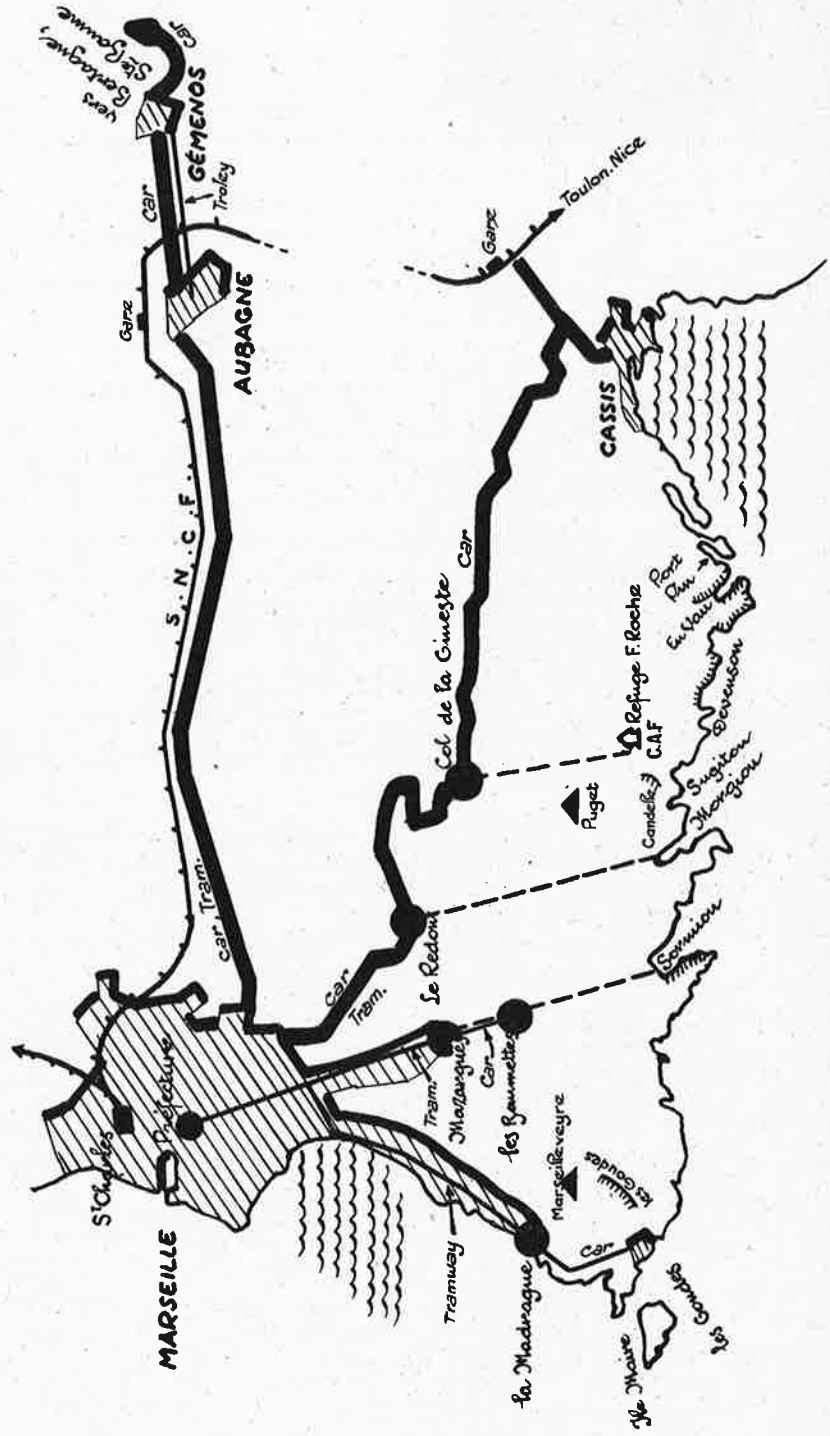
Par bateau, service assez régulier entre Cassis, Port Pin, En Vau.

A pied, de Cassis.

Sentier Vert passant par Super-Cassis, Carrière Solvay, Calanque de Port Pin. De cette Calanque, Sentier Noir menant directement à la Calanque d'En Vau.

Bartagne :

Car pour Aubagne, Gemenos et plan d'Aups. Les horaires de ces cars étant sujet à variation, se renseigner avant le départ.



Documents : Topos Imoucha.
Massif de Marseilleveyre et du Puget.
Librairie Tacussel, Marseille.



NOS REFUGES

Par M. PHARISIEN,

Président de la Commission
des Travaux en Montagne.

La Section de Paris-Chamonix a sur son territoire le versant français du massif du Mont Blanc compris le col de Balme et l'arête des Bosses. C'est donc à elle qu'incombe la charge des refuges de cet important secteur et dont la liste est donnée par le tableau suivant :

Refuges	Situation	Altitude	Nomb. pl.	Construction
Albert-I ^{er}	Glacier du Tour.	2.706	48	1930. Bois. Agrandi en 1935.
Argentière	Glacier d'Argentière.	2.771	80	1933. Bois.
Couvercle	Glacier de Talèfre.	2.687	220	1932. Maçonnerie. Agrandi en 1952.
Leschaux	Glacier de Leschaux.	2.431		1929. Détruit en 1954.
Envers des Aiguilles	Glacier du Tacul.	2.520	48	1954. Maçonnerie.
Requin	Glacier du Géant.	2.516	118	1926. Maçonnerie.
Tête Rousse ..		3.167	60	1934. Bois.
Goûter	Route du Mont Blanc.	3.817	30	1936. Bois.
Vallot		4.362	24	1938. Entièrement en duralumin.

Ces refuges sont la propriété du Club Alpin, à l'exception d'Envers des Aiguilles qui est propriété de l'Etat. Judicieusement répartis entre les différents bassins glaciaires, ils permettent d'effectuer dans la journée la plupart des courses classiques. Tous sont gardés, excepté Vallot. Le refuge de Leschaux, détruit par une avalanche au printemps 1954, figure cependant sur la liste parce qu'il sera rapidement reconstruit. Le refuge d'Envers, terminé l'été dernier, sera pris en charge par nos soins à partir de cette année.

Bon an, mal an, nos refuges abritent environ 10.000 personnes, dont 7.000 sont membres du Club Alpin. A titre d'exemple, voici le tableau de la fréquentation en 1954 qui fut à cause du temps une mauvaise année :

Refuges	Nuités
Couvercle	3.455
Albert-I ^{er}	2.288
Requin	1.748
Goûter	938
Argentière	473
Tête Rousse	255
Total	9.157

La construction d'un refuge de haute montagne demande des capitaux beaucoup trop importants pour être envisagée par une Section. Aussi le Club a-t-il décidé récemment de prendre en main la construction de tous les refuges. Il lui est alors possible de dresser un plan d'équipement de l'ensemble des montagnes françaises et de le réaliser en fonction de ses ressources et de l'aide qu'il reçoit de l'Etat. Lorsqu'un bâtiment est construit, il le donne en gérance à une section qui a la charge de l'équiper en matériel de cuisine, de réfectoire, de couchage, d'éclairage, etc...

Dès lors, la Section de Paris a pu fixer elle aussi sa politique. Les taxes de nuit serviront à couvrir les dépenses de fonctionnement : gardiennage (25 % des taxes), entretien courant, petites réparations, renouvellement du matériel. Chaque année, une part des cotisations sera réservée à l'équipement des nouveaux refuges et aux grosses réparations. C'est ce que nous allons appliquer dès les mois qui viennent. A cet effet, le Comité a affecté une part importante des cotisations de 1955 pour la première tranche d'équipement du refuge d'Envers et pour refaire la toiture d'Argentière. Avec les taxes de nuit perçues au cours de l'été, nous pensons apporter une amélioration très appréciable à l'ensemble des refuges, ce dont nous vous remercions en automne. Dans nos projets de constructions nouvelles, nous pensons évidemment à Leschaux. Ensuite, nous pourrions envisager d'augmenter le nombre des refuges. Mais il semble plus sage de penser d'abord à deux refuges, Albert-I^{er} et le Goûter, devenus manifestement insuffisants, au point qu'il est parfois difficile d'y dormir.

— Leschaux pourrait être un petit refuge non gardé d'une vingtaine de places. Il n'a jamais connu les grandes foules, mais on ne peut pas laisser le cirque de Leschaux et plus particulièrement les Grandes Jorasses sans refuge.

— Par contre, il est indispensable de remplacer l'actuelle cabane en bois d'Albert-I^{er} par une construction de pierre semblable à celle du Couvercle.

— Au Goûter, le problème est ardu. A 3.800 mètres, il n'est plus question de construire en pierre pour un prix abordable. Si l'on veut un refuge spacieux et durable, il faut faire appel à des techniques franchement nouvelles que le Club pense justement expérimenter en reconstruisant rapidement Leschaux.

Après cet aperçu d'ensemble sur le problème des refuges, je vous donne rendez-vous aux prochains bulletins dans lesquels nous examinerons chaque refuge en particulier.

Permanence : mardi et jeudi, de 15 h. 30 à 18 h. 30; samedi, de 15 h. à 16 h. 30.

VOILA déjà la fin de la saison d'hiver au cours de laquelle de nombreux voyages organisés par nos soins à l'intention des membres du Club, ont connu, comme tous les ans, un très vif succès. Ils ont permis à de nombreux membres de retrouver la montagne sur les pentes neigeuses ou dans de longues randonnées et d'oublier leurs préoccupations dans l'ambiance de camaraderie sportive et gaie qui règne au sein de ces groupes. A Noël, un train spécial « Elisabeth Taub - Tourisme », à destination de la Suisse et de l'Autriche, a permis d'arriver dans la plupart des stations pour déjeuner, après avoir passé simplement une nuit en chemin de fer. De nombreux départs en groupe ont été assurés régulièrement de Noël à Pâques, dans les meilleures stations pourvues de remontées mécaniques les plus perfectionnées et dans des hôtels de toutes catégories, du plus simple au plus confortable.

Les groupes ont été dirigés régulièrement dans les stations suivantes :

— **En France** : Morzine, Valloire, Val d'Isère, Villard de Lans, Montgenèvre.

— **En Suisse** : Grindelwald, Wengen, Wengernalp, Kleine Scheidegg, Zermatt, Davos, Arosa.

— **En Autriche** : Gargellen, Zurs, St-Anton, Sölden, Hochsölden, Seefeld, Kitzbühel.

De petits groupes ont été dirigés sur Megève, Chamonix, Alpe d'Huez, Méribel, Courchevel, etc...

Déjà les membres pensent à l'été et se posent la question : la montagne ou la mer ?

Nous vous soumettons ci-dessous quelques suggestions qui nous semblent le mieux répondre aux désirs les plus fréquemment exprimés et qui, nous l'espérons, les aideront à organiser vos vacances d'été.

Quels que soient vos projets : montagne, alpinisme, mer, circuit à l'étranger en groupe ou individuel (en chemin de fer, voiture ou avion), croisières, etc..., nous espérons que vous voudrez bien nous consulter et nous nous efforcerons de vous satisfaire.

Faites vos bagages, le Bureau de Tourisme est là, qui se chargera du reste. La Permanence du Bureau de Tourisme sera assurée pour la saison d'été le mardi et le jeudi, de 15 h. 30 à 18 h. 30, et le samedi de 15 heures à 16 h. 30, à partir du mardi 3 mai. Il sera répondu à toute demande par correspondance.

SEJOURS EN FRANCE, SUISSE, AUTRICHE, ITALIE :

Comme les années précédentes, une documentation mise à jour sera à la disposition des membres du Club pour les stations de montagne. Pour la région des lacs ou la mer, nous prospectons surtout l'étranger.

STAGES DE HAUTE MONTAGNE : KLEINE SCHEIDEGG (2.070 m.), Suisse, Jungfrau :

Pour individuels et familles.

14 jours pouvant commencer à tout moment pour 25.000 fr., comprenant : pension complète dans un hôtel de grand confort, abonnement régional de vacances, excursions, promenades organisées et courses de haute montagne.

SEJOURS CULTURELS : Cours internationaux de l'Université d'Innsbruck à Mayrhofen, Autriche, Tyrol :

4 départs en groupe : 18 juin, 9 juillet, 30 juillet, 20 août, pour 3 semaines. Prix : 33.000 fr., comprenant : le voyage en 3^e classe A. R., un séjour de 3 semaines en pension complète, cercles de conversation, conférences, cours de langue allemande. Vie joyeuse de vacances dans un milieu universitaire international, sports, alpinisme, courses de haute montagne, tennis, piscine, possibilité d'excursion à Vienne, Salzbourg, Grossglockner.

— Réunions Culturelles à Gmunden, Autriche :

Pour Universitaires et élèves d'établissements secondaires, 15 juillet, 5 août, 26 août, pour trois semaines.

— Séjours culturels en Angleterre :

23 juillet - 30 août : Hastings (Sussex), station balnéaire.

29 juillet - 3 septembre : Easbourne (Sussex), station balnéaire.

29 juillet - 28 août : Penzance (Cornouailles), station balnéaire.

29 juillet - 27 août : Dolgelly (Pays de Galles).

Cours d'anglais, conférences, natation, tennis, danse, possibilité d'excursions

— Séjours culturels à Cattolica. Côte Adriatique :

18 au 30 juillet, 1^{er} au 13 août, 15 au 27 août, 29 août au 10 septembre, en pension ou hôtel, cours d'anglais, allemand ou italien (facultatif), tous les sports nautiques et du bord de mer, tennis, excursions.

FESTIVALS :

Salzbourg : 24 juillet au 30 août.

Aix-en-Provence : 10 au 31 juillet.

Bayreuth : 22 juillet au 21 août.

(Etant bureau officiel de vente, nous disposons de places).

CIRCUITS EN AUTOCAR (à titre indicatif) :

AUTRICHE :

1 semaine, départ d'Innsbruck tous les dimanches, du 10 juillet au 21 août. Innsbruck, le Tyrol, Salzbourg, Zell am See, la route du Grossglockner, la route des Dolomites, Misurina, Cortina, Bolzano, Innsbruck. Prix du circuit : 21.000 fr.

15 jours, départ d'Innsbruck, tous les dimanches, du 3 juillet au 21 août et le 4 septembre. Même itinéraire que ci-dessus avec en plus : les lacs du Salzkammergut, la Vallée du Danube, Vienne (2 jours), les lacs de Carinthie, Badgastein. Prix du circuit : 39.200 fr.

ANGLETERRE, ECOSSE :

14 jours, de Paris à Paris, 69.000 fr. Paris, Londres (visite Windsor, Chester, Liverpool, Glasgow, Fort William, Perth, Edimbourg, York, Cambridge, Londres, Canterbury). Paris départ 3, 17, 31 juillet, 14 et 28 août.

CROISIÈRES :

— Croisière Jeunesse : 17 jours sur un voilier à moteur. Côte Yougoslave.

De Paris à Paris : 46.750 fr.

Départs : 28 mai, 18 juin, 16 et 30 juillet, 13 et 27 août.

— **15 juillet au 3 août** : bord du « Batory ». A partir de 95.000 fr., excursions comprises : l'Ecosse, l'Islande, la Banquise, le Spitzberg, le Cap Nord, les Fjords.

— **30 juillet au 9 août** : A bord du paquebot « Antilles ».

En dortoirs : à partir de 43.000 fr., excursions non comprises.

En cabines : à partir de 87.500 fr., excursions non comprises.

Le Havre, Oslo, Stockholm, Copenhague, Le Havre.

— **4 août au 18 août** : A bord du « Batory » : Londres, Irlande, Madère, Portugal.

— **6 août au 15 août** : A bord du « Flandre », à partir de 67.500 fr., excursions non comprises.

Le Havre, Oslo, Sogne, Fjord, Reyjavik, Le Havre.

— **6 août au 26 août** : A bord de l'« Agamemnon », à partir de 125.000 fr., excursions comprises : Egypte, Grèce, Orient.

— **13 août au 29 août** : A bord du « Colombie ».

En dortoirs : à partir de 58.000 fr., excursions non comprises.

En cabines, à partir de 73.000 fr., excursions non comprises.

Le Havre, Lisbonne, Casablanca, Madère, Vigo, Le Havre.

— **17 août au 6 septembre** : A bord du « Maréchal Joffre », à partir de 90.000 fr., excursions comprises : Grèce et Turquie.

— Nombreuses croisières régulières en Grèce et aux Canaries.

JUDO

Pour l'alpiniste comme pour le judoka, il s'agit de vaincre. Vaincre un adversaire par une technique souple, réfléchi, rapide, où les réflexes doivent être éduqués par un long entraînement, ou vaincre les difficultés d'une paroi ou des arêtes grâce à un entraînement et une volonté éprouvés, ne s'agit-il pas de deux solutions d'un même problème par des techniques différentes ?

Avec des moyens sans rapport apparent entre eux, judo et alpinisme font appel l'un et l'autre à des dispositions physiques et psychologiques très semblables : souplesse des articulations, rapidité des réflexes, nécessité vitale d'économiser ses forces en recherchant le moindre effort en vue de l'efficacité maxima dans le résultat.

Dans les deux cas, il faut que le corps atteigne un degré de subtilité et de précision qui l'asservit à l'esprit.

Psychologiquement, le judo, comme l'alpinisme, exige une concentration certaine de l'esprit. Aussi sont-ils l'un et l'autre une détente pour l'intellectuel ou l'homme d'affaires qui y trouve un terrain de véritable « décontraction mentale ». La force morale, la sérénité et la volonté de vaincre sont des qualités nécessaires à la pratique de ces deux sports qui, tous deux, bien conçus, magnifient le corps autant qu'ils entretiennent la « bonne forme » physique.

Aussi n'est-ce pas par hasard que beaucoup de nos meilleurs grimpeurs ont prouvé qu'ils étaient de redoutables judokas.

Et puis... savoir se défendre peut être utile !... Le judo n'est certes pas le seul sport de combat efficace, mais il est certainement le plus intéressant. Il discipline le penchant combatif des « bagarreurs », tout en donnant aux timides l'assurance qui leur manque.

Aussi, bon nombre de membres de la Section de Paris du C. A. F., intéressés par le judo, s'entraînent plusieurs fois par semaine au Judo-Club de la Salle Pleyel. Une section C. A. F. y a été créée et, au cours de compétitions inter-sections en 1952, 53, 54, l'équipe du C. A. F. a été appelée plusieurs fois à figurer en finales au cours de combats, salle Wagram. Ces résultats encourageants doivent appeler de nouveaux adeptes. En plus d'une ambiance sympathique, assez « bleusarde », ils trouveront un terrain d'entraînement physique de première classe en vue de la saison de ski ou d'alpinisme.

Inutile d'attendre le « rendez-vous d'octobre » ; quelques mois d'entraînement au printemps vous mettront en forme pour cet été.

Jean-Paul GARDINIER.

Les renseignements vous seront donnés par :

Jean-Paul Gardinier, de 19 à 20 h., tous les jeudis, au Club Alpin Français, et par :

Gérard Neel, Directeur du Judo-Club Pleyel, et Jean-Paul Gardinier, tous les jours, de 18 à 20 h., au Judo-Club de la Salle Pleyel.

NORMANDIE

Siège social : 44, rue Philibert-Caux, à Bihorel-les-Rouen.

Délégué au Havre : M. R. Maurice, 17, rue Anfray, Le Havre.

PERMANENCE. — Les 2^e et 4^e jeudis du mois, à 20 h. 45, Muséum d'Histoire Naturelle, rue Beauvoisine, à Rouen.

BIBLIOTHEQUE. — Prêt gratuit des livres aux membres, pour 15 jours. S'adresser à la permanence à M. Cl. MAINPIOT.

COLLECTIVES REGIONALES. — Le dimanche qui suit chaque permanence, où tous renseignements sont donnés par le Commissaire de course. Tenue de marche. Déjeuneur tiré des sacs, prévoir deux casse-croûtes. Inscription préalable obligatoire.

13 mars : En forêt de Brotonne. Comm. M. Claude MAINPIOT.

27 mars : Caudebec-en-Caux, Forêt de Maulévrier, Forêt de Saint-Arnoult. Comm. M. GAMBIER.

10-11 avril : Camping. S'inscrire à la permanence du 24 mars, près de MM. GAMBIER et Cl. MAINPIOT.

17 avril : Ecole d'escalade à La Fontaine, près Duclair. Comm. M. Cl. MAINPIOT.

1^{er} mai : Collective à fixer. Comm. M. Cl. MAINPIOT.

BRETAGNE

PERMANENCE :
chez M. Perrier, 6,
rue Edith-Cavell.

Secrétariat : Mme Péguy, 27, rue de Fougères.
C. C. P. : Rennes 26-674.

SORTIES. — Le programme des sorties a été publié dans le dernier numéro. Rappelons qu'il est le suivant :

1^{er} et 3^e dimanches du mois : MEZIERE-SOUS-COUESNON, BRAY ou SAINT-AUBIN-DU-CORMIER (Roche-Marie).

2^e dimanche du mois : Vallée du Hadé, Vallée du Canut ou Etang du Val.

4^e dimanche des mois pairs : Ile aux Pies.

4^e dimanche des mois impairs : MORTAIN ou Fosse Arthour.

ECOLE D'ESCALADE :

MEZIERE-SUR-COUESNON

Deux nouvelles voies ont été ouvertes dans la partie centrale de la grande dalle et une dans la face gauche du dièdre aux vipères.

D'autres rochers sont en cours de dégagement.

LA CHAPELLE BOUEXIC

Le groupe rocheux, à 300 m. en amont de l'étang et sur la rive droite du Ruisseau, a été dégagé ; il présente successivement deux cheminées, une fissure et une dernière cheminée.

CAMP D'ETE :

Il aura lieu à Chamonix du 20 au 30 juillet, au même endroit que l'année dernière.

SCOOTER

Le Rallye Scooter
Alpin des 14 et 15
mai 1955.

Ce premier rallye, avec gymkana, aura lieu dans le massif de Fontainebleau, aux Trois Pignons.

Renseignements et inscription obligatoire le jeudi précédent au C. A. F.

Venez nombreux... Des prix sont prévus.

Sorties avec camping escalades.

Des sorties ont lieu tous les week-ends :

7-8 mai : Eléphant ; J. Granjean.

5-6 juin : Malesherbes ; Auchère.

11-12 juin : Dame Jeanne ; Tony Vincent.

(Détails au C. A. F. le jeudi précédent).

Si vous avez des camarades qui « font du scooter », conseillez-leur de faire aussi de l'escalade en se joignant à nos sorties scooter ; même s'ils ne font pas encore partie du C. A. F., ils y seront les bienvenus.

Permanence et accueil assurés tous les jeudis au C. A. F., à partir de 18 h. 30, par J. Grandjean. M. Allard et T. Vincent.

CHORALE

Notre chorale n'est plus un mythe, mais bien une réalité :

une vingtaine de « vrais » se réunissent pour chanter... et rire, que ce soit sous la baguette du plus « beau barbu de Paris » ou l'accordéon entraînant de Mlle Boisseau. Bien entendu, toutes les nouvelles têtes seront accueillies d'enthousiasme, surtout si elles possèdent des voix de garçon !

(Inscription Secrétariat C. A. F. Réunion tous les lundis, à 20 h. 45, au Club).

RANDONNEURS

23-24 avril. — BALLANCOURT, THOMERY. Comm. RENARD.

7-8 mai. — De l'OURCQ à la MARNE (LA FERTE-MILON, NANTEUIL). Départ samedi 7 après-midi, gare de l'Est. Billet zone III avec, à l'aller, supplément de Marcuil à La Ferté-Milon, à prendre au départ. Cartes 50.000^e couleurs Villers-Cotteret et Meaux. Comm. DUGOURD.

21-22 mai. — Traversée nord-sud de Bleau. Rendez-vous gare de Lyon. Train à 14 h. 21 pour Bois-le-Roi. Camp Maison Forestière des Grands Feuillards. Retour par Moret ou Thomery. Billet zone II. Carte Fontainebleau C. A. F. Comm. R. BEAUMONT.

28-29-30 mai. — Pentecôte en Chablais : Les Cornettes de Bise et la Dent d'Oche. Randonnée Camping et Refuge. Comm. DUGOURD.

4-5 juin. — « De l'Oise à la Vivone » (Précy-sur-Oise à Chars). Départ samedi 4 après-midi, gare du Nord. Billet zone II. Cartes 50.000^e couleurs Creil et Méru. Comm. R. RENARD.

18-19 juin. — Participation à la Fête d'Été (Rallye orientation).

IMPORTANT. — En raison des changements d'horaire, se renseigner auprès des Commissaires. Tous renseignements également sur le tableau dans l'entrée et au Secrétariat.

Il n'était pas possible de faire paraître plus tôt dans ce bulletin un résumé de l'activité du Groupe durant l'année 1954. Disons tout de suite que cette activité fut intense, puisque en outre des 22 sorties de fin de semaine dans la région parisienne, on peut indiquer :

1, 2, 3 janvier. — Les Calanques.

6 et 7 février. — De Maurienne en Tarentaise, par le Col de la Madeleine.

27 et 28 mars. — La Montagne Sainte Victoire en Provence.

17 au 20 avril (Pâques). — De Serre à Sisteron, par le Col de Celse, Orpicrre, le Col de l'Ange, les Gorges de la Méouge, le Col de Blaouse, la Vallée du Jabron.

1^{er} et 2 mai. — De Dijon à Beaune, par le Mont Saint-Affrique, les Combes de Fixin, Brochon, Musigny-Chambolle, Arcenant, Savigny-les-Beaumes.

27 au 30 mai. — Le Vercors (Cirque d'Archiane, Rochers du Parquet. Col du Laupet, Pas de la Selle, Arbounouse, le Col de l'Arc.

5, 6 et 7 juin (Pentecôte). — Les Crêtes du Jura (de la Cure à Bellegarde), par la Dôle, le Col de la Faucille, le Montrond, le Colomby de Gex, Lelex, le Crêt de la Neige, le Reculet, le Grand Crêt d'Eau.

18 au 27 juin. — Le Queyras et la Haute Ubaye (Col des Ayes, Château-Queyras, lac d'Egourgéou, Saint-Véran, Col des Estronques, Col Girardin, Fouillouze, Refuge de Chambeyron, Tête de Frema 3145, Col de Mirandol).

1^{re} quinzaine d'août. — Oisans (Col de la Lauze, le Rateau — 3.809 — Refuges de la Selle, de l'Alpe du Pin, de la Lavey), Queyras et Haute Ubaye (Col des Houerts, Col Longet, Chianale, Col Agnel, Col Vieux, Fontgillarde, Saint-Véran).

17, 18 et 19 septembre. — De Modane au Monetier (Col et Refuge de la Vallée Etroite, le Thabor 3181, Vallée de la Clarée, Col de Buffère).

16 et 17 octobre. — Le Beaujolais (Solutré-la-Roche, Monsols, Mont St-Rigaud, Mont Tourvçon, Clavesolles).

31 octobre, 1^{er} et 2 novembre (Toussaint). — Les Hautes Vosges : de Cornimont à Colmar (Tête du Rondfaign, le Grand Ventron, le Petit Ballon, le Spitzkopf, le Staufen).

24, 25 et 26 décembre. — La Sainte Beauce (Col et Baou de Bartagne, la Crête, le Saint Pilon, le Joug de l'Aigle, Signes, les Aiguilles de Vallée).

La nouvelle année a commencé avec une randonnée de 3 jours dans le Jura (Salins, Nans s/s Sainte Anne, Source du Lison, Forêt de la Joux, Moulin du Sault, Source de l'Ain).

SCAP

PAQUES ! Les dernières vacances avant l'été. Chacun se demandait en s'inscrivant s'il y aurait de la neige et la première question posée était celle de l'altitude. Le choix de stations entre 1.800 et 2.000 m. donne satisfaction aux plus difficiles. Comment ne pas partir avec joie pour Val d'Isère et Courchevel, pour Lognan où le ski de glacier attire les plus intrépides. Oberlech et Breuil-Cervinia sont grands favoris en Autriche et en Italie. Bettmeralp, en Suisse, pour être moins connu, n'est pas moins agréable avec ses 1.950 m. et son glacier tout proche. Pour les skieurs montagnards et aguerris, Jeannie Boisseau a organisé avec son expérience et son soin coutumiers une traversée de l'Oetztal de huit jours, du 8 avril au dimanche 17 avril : départ d'Obergurgl, étapes à Hochwildehaus, Sauvarhutte, Hochioch Hospiz, Vernaghutte, retour par Sölden. Aux mêmes dates, Jacques Rouillard, spécialiste des grandes randonnées, explore les sommets de la région de Val d'Isère, Robert Demoulin dirige avec l'aisance d'un habitué du Cercle Polaire un Chamounix-Zermatt. A la Pentecôte, Jacques Rouillard se lancera dans une traversée en trois jours de l'Oberland. Départ : le 27-28 mai, retour : le 30-31 mai. De Coppenstein à Munster par la Lotschenlucke, la Grunhornlucke et la Gamiluck. Réunion préparatoire le jeudi 12 mai. (Commissaire visible chaque jeudi vers 19 heures).

En février, un groupe est parti pour Stuben, charmant village autrichien à proximité de Zurs, qui conciliait tous les goûts, le calme d'une petite station dans un hôtel coquet et l'accès à une demi-heure de car de la grande station internationale aux nombreux moyens mécaniques, aux dancings brillants. Nous voudrions ne parler que de ski mais le sport n'est pas l'unique préoccupation de nos jeunes amis : l'un d'eux — nous ne nommons personne — n'a-t-il pas jeté son dévolu sur une station de ski uniquement pour son école de... be-bop.

Pour les jours Gras, les skieurs ont préféré les flocons de neige des sommets aux confettis des boulevards, et les départs ont été nombreux, tant en France qu'à l'étranger.

Val d'Isère, Courchevel, Villeneuve-la-Salle, aux somptueux téléphériques. Zermatt, brillante station suisse. Chatel, dont les nouveaux moyens mécaniques conduisent à 2.000 m.

En mars, Montana, en Suisse, a enchanté les skieurs. La Norvège a attiré quelques privilégiés aux longues vacances et d'humeur voyageuse.

Un groupe d'une soixantaine d'enfants, sous la conduite de M. et de Mme Gaugry, a passé des vacances inoubliables à Davos.

Grâce à l'U. N. C. M., des stages avec un enseignement de qualité... et gratuit, ce qui ne gâte rien, ont eu lieu à différentes reprises. Tel est le bilan des dernières semaines. Bientôt, en juin, le S. C. A. P. fermera ses portes, non sans avoir formé maints projets pour l'hiver prochain. Nous invitons les skieurs à venir aux informations dès octobre.

PENTECOTE.

Le Mont Pourri, M. Mercier. Le Mont Rose, Mlle Boisseau. Renseignements au S. C. A. P.

CALANQUES. — Au cours de la collective, furent réussies les escalades suivantes : Sormiou, Extrême Bec, Momie, Aiguille de Sormiou. Le mistral obligea nos grimpeurs à randonner de Sormiou à En-Vau.

Calendrier

- 1^{er} Mai **LA PADOLE.**
(Car). M. ROUILLARD.
- 8 Mai **ELEPHANT.**
(Car). M. CAMBIER.
- 15 Mai **TROIS PIGNONS.**
(Rocher fin). M. DEGOIS.
- 19 Mai (Ascension) **LA PADOLE.**
(Car). M. ROUILLARD.
- 22 Mai **LE PUISELET.**
(Car). M. DEGOIS.
- 29 Mai **PENTEGOTE.**
Sortie lointaine.
(Voir programme à la Section).
- 5 Juin **MALESHERBES**
(Car). M. AUCHÈRE.
- 12 Juin **DAME JEANNE.**
(Car). M. VINCENT.
- 19 Juin **JOURNÉE des RALLYES.**
- 26 Juin **PUISELET.**
(Car). M. BESSIÈRE.

RENDEZ-VOUS

- Horaire et détails sont affichés au Club le jeudi précédant la sortie.
- Inscription obligatoire pour les sorties en car le jeudi précédant la sortie.
- Gare de Lyon, croisement des deux galeries.
- Sur place.
Franchard : à la cuisinière Bas-Cuvier, place du Cuvier.
Rempart : au pied du Rempart.
Apremont : départ Circuit Rouge. Voir Bulletin n° 27.
Malesherbes : Dalle C. C. D. F.
Dame Jeanne : devant chalet Jobert.
Puisselet : pignon ouest.
- Se munir de chaussons d'escalade (semelle caoutchouc).

Pentecôte

COLLECTIVES D'ESCALADES. — Calanques, Dentelles de Montmirail, Dijonnais, Ardennes belges ou moyenne montagne. Départ de Paris le vendredi 27 mai; retour le mardi matin. **Inscription jusqu'au mercredi 18 mai.** Réunion préparatoire le vendredi 20 mai, à 18 h. 30. Règlement du billet. Renseignements détaillés sur ces projets auprès de Mlle Hugé. Commissaire M. Bourgouin. Encadrement par moniteurs.

BILLET COLLECTIF. — Sans encadrement, seul le voyage est en collectif. Inscription à Mlle Hugé jusqu'au 20 mai et paiement du billet jusqu'au 20 mai, dernière limite. Saussois, Dijonnais (Fixin ou Cornot).

NE DITES PAS QUE VOUS AVEZ ETE PREVENUS TROP TARD, CE PROGRAMME A DEJA ETE ANNONCE AU PRECEDENT BULLETIN.

Les vacances sont encore loin. Dans notre prochain numéro paraissant début juin nous donnerons l'ensemble des camps prévus.

Camps d'Été

G. U. H. M. — Le Groupe universitaire de Haute Montagne établira cette année son camp à Gavarnie. 10 places sont réservées aux étudiants membres de la Section de Paris. Dates prévues : 18 juillet - 10 août. Renseignements : J.-M. Manent, 21, rue E.-Renan (15^e).

U. N. C. M. — Comme chaque année, des stages seront réservés dans les centres U. N. C. M. aux membres du C. A. F.

L'encadrement de ces stages sera renforcé cette année encore. Ces stages ont une grande valeur éducative.

Initiation, ouverts à tous les débutants :

Mont Blanc, du 17 au 30 juillet. 14 jours. 20 places.

Le Monetier, du 17 juillet au 6 août. 21 jours. 20 places.

Le Monetier, du 7 au 27 août. 21 jours. 20 places.

Perfectionnement, ouverts à tous ceux qui ont déjà suivi des stages U.N.C.M. ou ont participé à des camps organisés par des commissaires de votre section :

Nivorin, du 10 juillet au 23 juillet. 14 jours. 15 places.

Nivorin, du 24 juillet au 6 août. 14 jours. 15 places.

Stages de premier de cordée, réservés aux meilleurs éléments de nos écoles d'escalade et à ceux qui ont déjà une formation alpine :

Tour, du 7 au 27 août. 21 jours. 16 places.

MONITEURS BENEVOLES. — Un stage de moniteurs bénévoles est prévu au cours de l'été 1955. Il aura lieu au centre du Tour (par Argentière) (Haute-Savoie), du 3 au 16 juillet. 20 places.

Ce stage est réservé aux jeunes gens présentant des références sur leur expérience alpine, des connaissances de la technique du rocher et de la glace et désireux de devenir moniteur bénévole au sein de collectivités de jeunes ou à l'U. N. C. M.

Prix, comprenant l'hébergement, la nourriture et l'enseignement : 500 francs par jour.

CAMPS DE LA SECTION

DOLOMITES. — Mlle Boisseau. Camp organisé par le C. A. I. Renseignements auprès de Mlle Hugé, et prochain Bulletin.

D'autres camps sont à l'étude. Renseignements au Bulletin suivant.

MAI

Samedi 7 et dimanche 8 mai. — I. — **DE BOURRON A MILLY.** M. DE GOUVENAIN. Dép. P.L.M. 16 h. 30 (Moret) ou P.L.M. 18 h. 36 (Moret). Dép. dimanche P.L.M. 8 h. 56, Bourron, Camp au Rocher de Bourron, Vallée Sauberton, Les Béorlots, Mare aux Couleuvreux, le Bois Rond, Milly, en car à Corbeil, Paris 20 h. 35. 22 kms. Zone III ou IV. II. — **LEVER DE SOLEIL SUR LES TROIS PIGNONS.** M. PESKINE. P.L.M. 22 h. 59, Bois-le-Roi, les Trois Pignons, Moret. Dîner en commun. Paris 22 h. 14. Carte de la forêt. 50 kms. Zone II. Suppl. au retour.

Dimanche 8 mai. — **MUGUET EN FORET DE RAMBOUILLET.** M. DEGOUEY. Dép. Montparnasse 9 h. 03, Le Perray, Les Bréviaires, Etangs de Hollande, Gambaiseul, Bazainville, Orgerus-Behoust, Paris 18 h. 49 ou 20 h. 12. Carte de la forêt. 25 kms. Zone II.

Samedi 14 et dimanche 15 mai. — **FORET DE SAINT-SAENS.** M. BOUILLON. St-Lazare 8 h. pour Forges-les-Eaux. Coucher à l'hôtel à St-Saens (s'inscrire le samedi précédent au plus tard). Possibilité de rejoindre le samedi après-midi. Dép. Paris 13 h. 18. Nombre d'adhérents limité pour l'hôtel. Retour à Paris à 20 h. 56.

Dimanche 15 mai. — I. — **EN VEXIN.** M. POLLE-DEVIERMES. St-Lazare 8 h., Santeuil-le-Perchay, Guiry, Lainville, Bruic-en-Vexin, Juziers, Paris 19 h. 44. E.-M. Evreux N.-E. 27 kms. Zone II.

JUIN

Dimanche 5 juin. — I. — **VALLÉE DE LA BLAISE.** M. POLLE-DEVIERMES. Dép. Montp. 7 h. 10. Dreux, Blévy, Saulnières-Morvillette, Paris 22 h. 10. E.-M. Chartres N.-O. 30 kms. Zone IV et supplément au retour.

II. — **FORET DE LAIGUE, NOYON.** M. GODDE. Dép. Nord vers 7 h. (se rends. au Club), Compiègne, Forêt de Laigue, Tracy-le-Mont et le Val. Noyon, Paris 19 h. 53. 28 kms. Zone V et suppl. au retour.

III. — **BOUCLE DE LA SEINE.** M. DEGOUEY. Dép. St-Lazare 8 h., Mantes Haute-Isles, La Roche-Guyon, Bonnière, Paris 19 h. 45. 20 kms. Zone II, suppl. au retour.

Samedi 11 et dimanche 12 juin. — **RANDONNÉE CAMPING EN FORET DE COMPIEGNE.** M. DEBOIS. Dép. Nord 16 h. 30 pour Compiègne, Morierval et son église, St-Jean-aux-Bois, Pierrefonds, Vieux Moulin, Les Beaux Monts, Compiègne, Paris 22 h. 27. Zone IV. 30 kms.

Dimanche 12 juin. — I. — **BORDS DE SEINE.** Dr DUPOUY. Dép. Saint-Lazare 7 h. 13, Gaillon, Grand Etang, Côte des Elingues, Mont Rôti, Forêt des An-

delys, Gaillon, Paris 19 h. 45. 29 kms. Zone V.

II. — **DE LONGPONT A LA FERTE-MILON.** M. STIERS. Dép. Nord 7 h. 30, Longpont, Fleury, Faverolles, La Ferté-Milon, Paris Est 21 h. 47. E.-M. Soissons S.-E. - S.-O. 25 kms. Zone V.

Dimanche 19 juin. — **FETE D'ETE DE LA SECTION** (voir programme d'autre part).

Dimanche 26 juin. — I. — **ENTRAI-NEMENT.** M. PESKINE. Dép. P.L.M. 8 h. 58, Fontainebleau. 6 heures de marche en terrain varié avec chaussures, sac lourd et cordes. Fontainebleau vers 18 h., Paris vers 19 h. Zone II.

II. — **VALLÉE DE L'AISSNE.** M. PETIT. Dép. Nord 7 h. 04, Compiègne. En car à Rethondes, Vic-sur-Aisne, Soucy, Vivières, Forêt de Retz, Villers-Cotterets, Paris 22 h. 29. E.-M. Soissons N.-O. - S.-O. 28 kms. Zone IV plus suppl. car.

III. — **VALLÉE DE LA MARNE.** M. SUTRA. Dép. Est 7 h. 10, Nogent-l'Artaud, Côte 204, Château-Thierry (dép. à vol.). Visite, Bois de Barbillon, Château-Thierry, Paris 20 h. 20. 22 kms. Zone IV. Suppl. au retour.

IV. — **EVREUX ET SA FORET.** M. FRAGNY. Dép. St-Lazare 8 h., Evreux. Retour à Evreux, Paris 22 h. 30. 20 kms. Zone V.

VACANCES

PROJETS D'ETE

Dr DUPOUY : **DOLOMITES ET ILES GRECQUES.** Dép. de Paris 13 juillet et de Venise vers le 31 juillet.

M. DE GOUVENAIN : **A TRAVERS LE MONTENEGRO, LA VIEILLE SERBIE ET LA GRECE.** Détails fin mai.

M. BOUILLON : **SEJOUR A SAAS-FEE ET ENTRAIVES.** Dép. 14 juillet pour 15 jours. Alpinistes entraînés seulement. Prendre contact avec le Commissaire.

RENDEZ-VOUS

Gares : R.-V. 20 m. avant départ de train.

EST : Banl., hall guich.

NORD, LYON : Croisement des galeries.

MONTPARNASSE : 1^{er} étage, horloge, côté loc.

AUSTERLITZ : horloge intérieure.

ORSAY : devant buffet.

INVALIDES : guich. bill.

DENFERT-ROCH. : Guichet des billets.

SAINT-LAZARE : Horl. centrale, salle Pas-Perdu.

Les sorties précédées d'un ■ comportent le camping.

Billets du dimanche :
Zone I, 290 fr. ; Zone II, 430 fr. ; Zone III, 500 fr. ; Zone IV, 620 fr. ; Zone V, 730 fr.

PENTECOTE

(du vendredi soir au mardi matin)

MONTAGNES ROMANDES. MM. HOUSSIN et CLÉMENTET.

MONT-AIGUILLE. M. BOUILLON.

TRAVERSÉE DES VOSGES. M. PETIT.

RANDONNÉE DANS LES CALANQUES. Mlle CHIROL.

BRETAGNE DU NORD. M. DE GOUVENAIN.

Programmes détaillés au Club. Inscrit. d'urgence.

Nous faisons un appel à nos collègues qui possèderaient des 24 x 36 couleurs de nos refuges et de nos Ecoles d'escalades et qui voudraient, soit s'en dessaisir parce qu'ils les ont en double et nous les achèterions, soit nous les confier pour les faire dupliquer.

Nous avons reçu de M. Raymond Villan, Président du S. I. du Queyras, une jolie brochure de 20 pages, format 16x24, sur « Le Queyras » dont il est l'auteur.

Bien illustrée (dessins et photos) cette plaquette d'agréable présentation rendra service à ceux qui se rendront dans cette belle région des Hautes-Alpes. Une carte des voies d'accès au Queyras et une carte du Queyras et environs immédiats la complètent heureusement.

R. B.

(En vente : S. I. Queyras, 72, quai Hôtel-de-Ville, Paris; 225 fr.).

ASSURANCES :

Si vous partez au ski ou en montagne, assurez-vous, mais pensez que 3 jours sont nécessaires pour valider votre inscription. N'attendez pas la veille de votre départ pour vous assurer.

PLEYEL :

Pour les soirées « Connaissance du Monde », sous le patronage du C. A. F., des places à tarif réduit sont réservées à nos membres. N'oubliez pas de vous munir de vos cartes pour venir les retirer à nos guichets.

F. I. C. C. :

Le XVI^e Rallye et Congrès international auront lieu à Saarlouis, du 29 juillet au 8 août 1955.

Renseignements à Saarländischer Camping Club, Robert Kochstrasse, 19, Saarlouis (Saar).

Rencontre avec...

Sous ce titre et selon un style emprunté aux débats radiophoniques de la « Tribune de Paris », notre camarade Tony Vincent a eu l'idée de réunir quelques jeunes camarades et de les inviter à débattre entre eux sur des sujets d'actualité intéressant la Vie du Club.

Pour la première de ce jeu radiophonique, « autour du micro se trouvaient réunis », nos camarades Nicole Charrier, Gilbert Bloch, Bernard Denjoy, Guy Fournié, J.-P. Gauth, Robert Gouiran, Jacques Grandjean, Santa Maria, Christian Vancauwenberge et R. de Vivie. La « retransmission différée » de cet enregistrement, réalisé « en copain », nous ayant permis de recueillir des idées et suggestions intéressantes pour le « Bulletin », nous en remercions les participants.

GRIMPEURS !

La Section Dijonnaise du Club Alpin vient de patronner l'édition du Guide des Escalades de Lantenay, l'une des plus belles écoles de rocher de la Côte-d'Or.

Cette petite brochure de 44 pages se propose de vous emmener à la découverte de ses parois pittoresques et variées et vous convie à venir nombreux polir le fond de ses nombreuses cheminées... Ce guide est mis en vente au prix de 200 francs (plus port : 15 francs).

Nous apprenons que le film d'escalade « La République nous appelle » présenté au Festival de Cortina d'Ampezzo, a reçu la Coupe Cinécitta et sort dans les salles avec « Les Amants du Tage ».

La Section de Trente du Club Alpin Italien organise sous le patronage de F. I. A. P., une exposition biennale internationale d'art photographique de la montagne, qui aura lieu à Trente du 15 septembre au 16 octobre 1955.

LA BERARDE (1.730 m.), 85, rue de Grenoble, Chalet bois à vendre, entièrement meublé, sous-sol maçonnerie; clair et ensoleillé. — Tél. ORN. 50-62.

Jeune Autrichien cherche un camarade français pour visiter la Yougoslavie au mois d'août (moto-camping). S'adresser à M. Pierre GUILLOT, 3, place La Fayette, à Vigneux (Seine-et-Oise).

VENDS CABRIOLET 6 CV. Licorne. De confiance, excellent état. — ELY. 02.12, de 11 à 15 heures.

ARGENTIERES-s.-Chamonix, à louer été, rez-de-chaussée, 3 pièces, cuisine, cabinet toilette, eau courante, garage, terrasse midi, vue Mont Blanc. — TISSOT, 54, avenue de Breteuil, Paris; SUF. 02-28.

VENDS BICYCLETTE « Génial Lucifer » homme, type C. H. 60, exc. état (roulé 300 kms), écl. él., 2 freins, chang. vit. Prix intéressant. — Mlle HUGÉ, au bureau de la Section Paris-Chamonix, de 12 à 19 heures, sauf lundi.

A LOUER CHAMONIX - LES TINES, juin, juill., sept. chalet meublé et conf., 8 pers. — Ecrire DAUBIE, 25, rue Courbillot, Epinal (Vosges).

**N'OUBLIEZ PAS
QUE LES BUREAUX
SONT FERMES LE LUNDI**

NOUVELLES DE L'EXPÉDITION

Nous vous communiquons ci-dessous, tels que nous les avons reçus, les textes des télégrammes transmis par « France-Press », télégrammes datés du camp de base le 6 et le 12 avril :

« L'expédition arriva au camp de base le 6 avril. Deuxième échelon suit à 5 jours. Dures conditions lors passage col « Barun où trouvâmes neige et froid. Conditions étaient si difficiles que 90 porteurs recrutés Sedoa renoncèrent. Main-tenant temps beau et froid. Peu de neige à haute altitude. « Evacuâmes officier liaison souffrant vers vallée Barun ».

BULLETIN D'INFORMATION N° 5

« Le gros de l'expédition est arrivé au camp de base le 6 avril. Le froid intense (-10° environ) et la neige ont atteint le moral de 30 des porteurs de Sedoa qui ont abandonné la marche le 1^{er} avril alors que 65 autres porteurs refusaient de dépasser 4.500 m. Des porteurs spéciaux sont déjà repartis chercher les charges laissées dans les camps et étaient attendus au camp de base vers le 10 ou le 11 avril. La traversée du double Col de Barun à 4.200 m. a été assez difficile et l'officier de liaison Bhola Sing, désigné par le

gouvernement népalais, qui n'avait aucune accoutumance à l'altitude, a dû être évacué vers Biratnagar.

« La liaison avec Couzy et Coupé a été faite et ils étaient attendus « avec l'oxygène » cause de tant d'inquiétude, quelques jours après la lettre de J. Franco.

« Le camp de base a été établi vers 4.700 m., soit 200 m. plus bas que l'année dernière, ce qui est meilleur au point de vue altitude d'une part et ravitaillement en eau de l'autre car tout est très sec. Le Makalu est moins enneigé qu'en novembre.

« Toutes les santés sont bonnes.

« Il fait très froid la nuit. Temps magnifique le matin, un peu de neige dans l'après-midi. Le camp de base s'installe et l'équipe compte employer deux bonnes semaines pour s'acclimater jusqu'à 6.500 m.

« L'expédition dispose maintenant de 22 sherpas, 22 porteurs choisis parmi les meilleurs de Darjeeling et Sola Khombu, plus 3 « postmen ».

BULLETIN D'INFORMATION N° 6

« Deuxième échelon oxygène bien arrivé le 6 avril. Température toujours basse. Neige quotidienne. Effectuons ce jour portage lourd camp I 5.300 mètres. Tout va bien. « Signé Franco. »