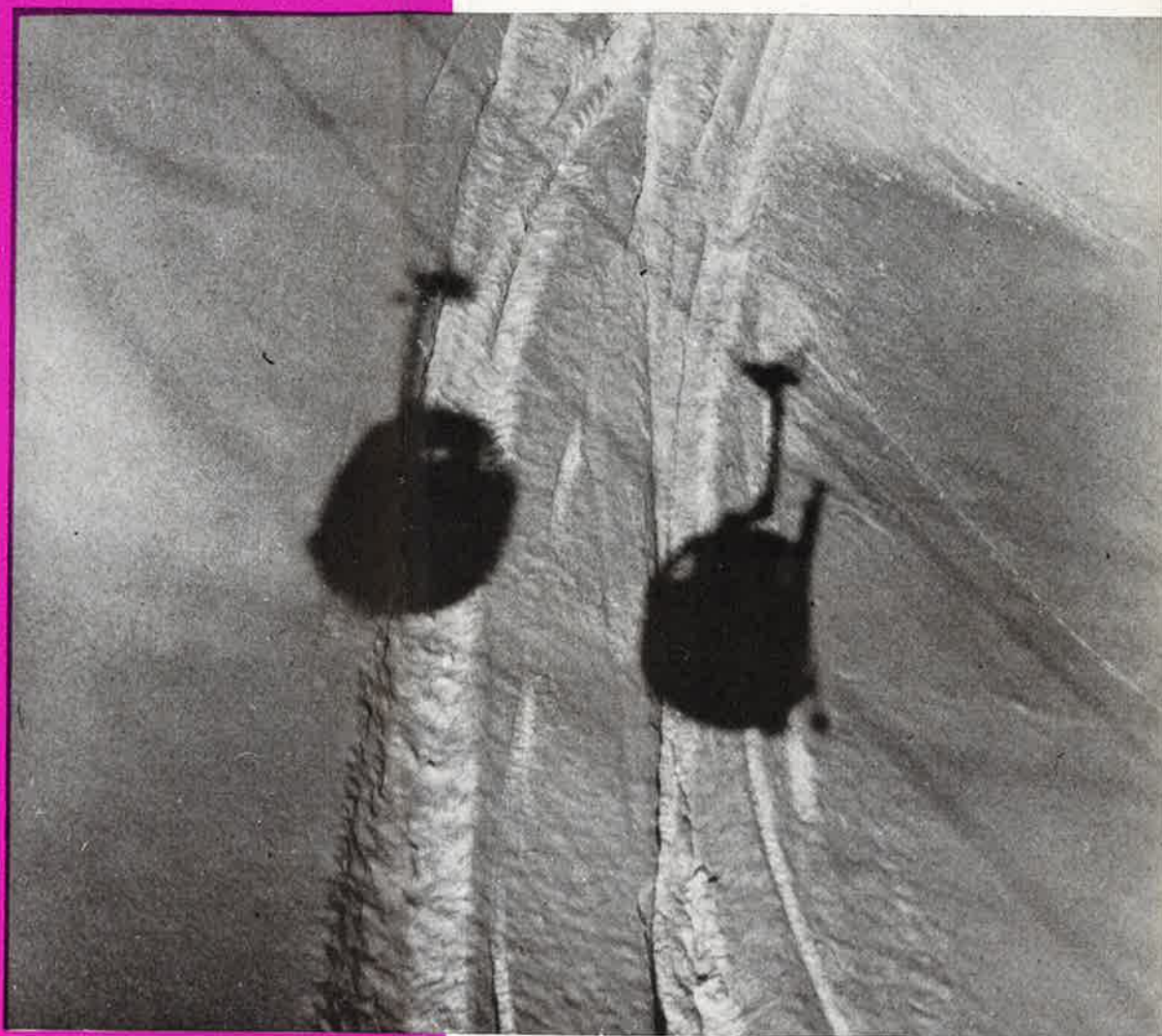


CLUB ALPIN FRANÇAIS 7 rue La Boétie Paris



DÉCEMBRE 1961



PARIS  
CHAMONIX



# Sommaire

ÉDITORIAL .....	Jean-Paul GARDINIER	2
LE SKI CLUB ALPIN PARISIEN VOUS PROPOSE .....		3
LES RAIDS A SKI DE JACQUES ROUILLARD .....		8
LE VELAN A SKI .....	Jean-Michel RENAUD	8
COLLECTIVE AUX ROCHERS DE BERDORF, AVEC CEUX DU GROUPE ALPIN LUXEMBOURGEOIS .....	Marcel BROT	10
LA BAUME (JURA) .....	Claude BOULVARD	12
NOS SOIRÉES .....		14
ÉCHOS DE BLEAU ET D'AILLEURS .....		15
LA VIE DES GROUPES .....		16
COLLECTIVES, ESCALADES, RANDONNÉES .....		17
BIBLIOTHÈQUE, ANNONCES .....		20
NOTRE COUVERTURE :		
Bonne Neige... telle est la devise du Ski Club Alpin Parisien qui vous invite à ses séjours de ski, ainsi qu'aux week-ends de Chamonix, sur les pistes de la Flégère.		
PHOTOGRAPHIES :		
Marcel DELISLE : p. 17. — Jacqueline EPSTEIN : p. 10 (bas). — Jacques MEYNIEU : Couverture (haut et bas, pp. 3, 6, 10 (haut), 11. — Maurice MILLET : p. 8. — Bertrand PUECH : p. 7. — STAINACRE : p. 12. — Archives C.A.F. : pp. 4, 5.		
CROQUIS :		
Georges TEOULE : pp. 9, 13.		

## éditorial

le c.a.f.

**A**LORS que le nombre des alpinistes s'accroît lentement au rythme du développement démographique et de l'élevation progressive du niveau de vie occidental, celui des skieurs augmente à une vitesse vertigineuse.

Le ski, comme l'alpinisme, permet à l'homme, sinon de conquérir, tout au moins de visiter la montagne.

Primitivement destiné à assurer une marche plus aisée sur la neige, le ski est devenu un sport majeur auquel la montagne sert seulement de décor, indispensable certes (car où trouver ailleurs qu'en montagne la dénivellation et la neige indispensables à sa pratique ?), mais extérieur à la montagne.

Le skieur de piste, à moins qu'il ne soit alpiniste de surcroît, n'a pas le contact avec la montagne. Il ne le cherche d'ailleurs pas, et l'organisation des grandes stations ne l'invite guère à se propulser en montagne.

Mais si le ski de piste se suffit à lui-même en tant que tel, il n'est qu'une des possibilités du ski.

En effet, le ski permet d'atteindre en altitude des régions à une époque où il serait pratiquement impossible de pénétrer sans lui.

C'est la grande aventure du ski de montagne et du ski de raid. Les initiés connaissent bien les joies de ces itinéraires qu'ils parcourent d'avril à juin, campant sur neige ou bâtissant des igloos pour passer la nuit.

La vocation du Club Alpin est de toute évidence d'encourager et de faciliter une telle pratique du ski : les rassemblements-skieurs en montagne, les collectives des grands week-ends d'avril et mai, le Rallye, sont les terrains de cette activité. Leur succès atteste de leur intérêt.

Le ski de piste est aussi à l'honneur au C.A.F. Chaque section a son « Ski Club Alpin » dont l'activité fébrile monte chaque année davantage à l'approche de l'hiver. Les compétitions sont nombreuses : Championnats de Paris, Challenge intersection du C.A.F., Challenge des grandes stations, Coupe de fond Montefiore, Coupe des Améthystes, autant de rencontres auxquelles les ski clubs alpins participent, plus particulièrement celui de la section de Paris, le S.C.A.P.

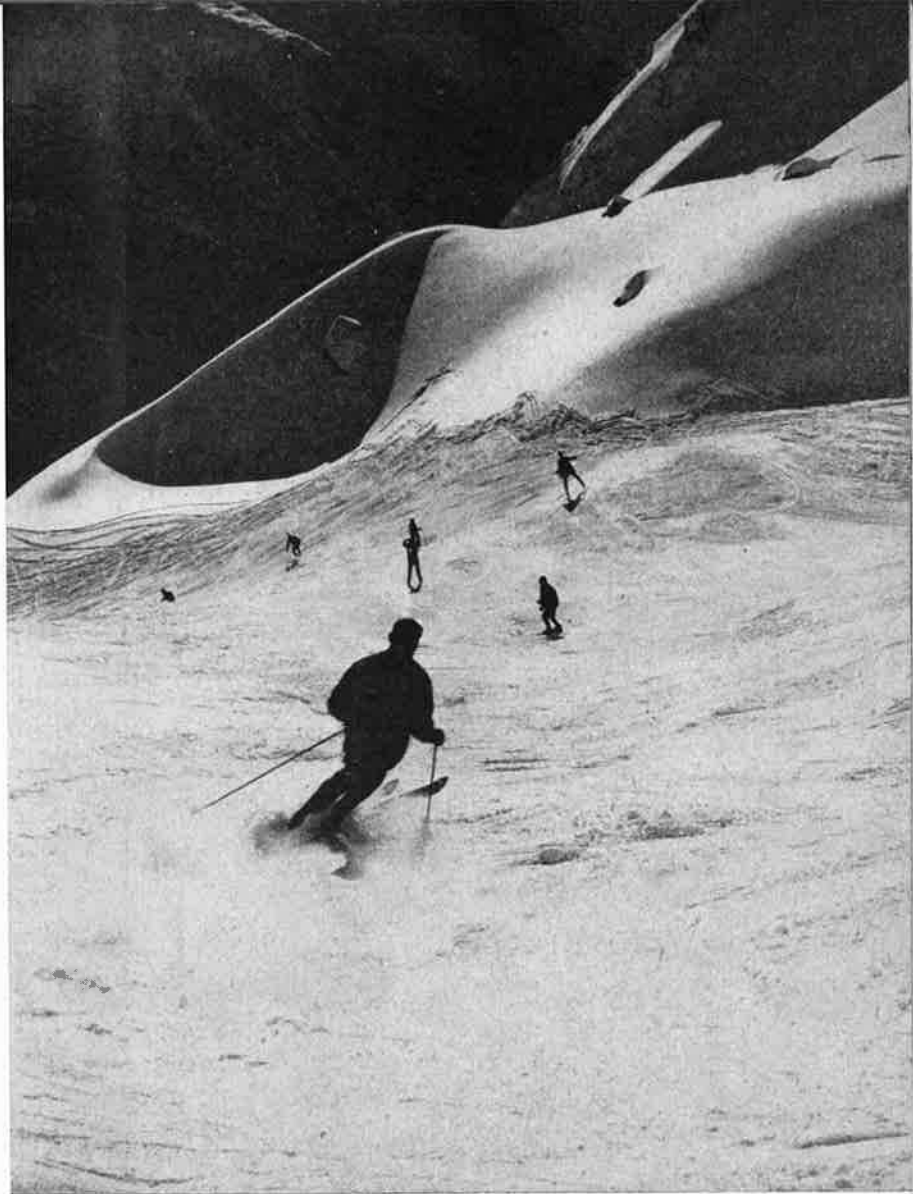
De nombreuses collectives et les skis de week-end facilitent à tous nos amis la pratique du ski en station.

Mais qu'ils essaient aussi de partir en week-end ou en raid vers les glaciers à la recherche de paysages inviolés. Le vent, le soleil, le brouillard, une chaleur excessive, un froid intense, leur procureraient joies et peines.

Et le soir, ivres de soleil et de fatigue, le cœur gonflé d'enthousiasme, ils glisseront vers les vallées parfumées par les effluves du printemps naissant !

Jean-Paul GARDINIER

et le  
**SKI**



Sur la piste Rouge de La Flégère

Fêtes de Noël et du Jour de l'An en France, en Autriche, en Suisse.

De janvier à fin avril, séjours dans les plus grandes stations des Alpes françaises et étrangères.

Les week-ends de ski à Chamonix.

Les stages d'initiateurs et d'instructeurs.

Ski de printemps : les stages d'initiation et les rassemblements skieurs.

Le challenge intersection du C.A.F.

La coupe des Améthystes.

Les raids de haute montagne à ski.

**le ski-club**

**alpin**

**parisien**

**vous**

**propose**

# Bonne neige...



Un groupe du S.C.A.P. à Davos

## ... avec le **SKI-CLUB ALPIN PARISIEN**

### Fêtes de Noël et de Nouvel An 1961

En France

Du 21 décembre au 3 janvier.

#### 1 CHALET-SKIEUR DU C.A.F. DU MONT D'ARBOIS :

Dans une ambiance essentiellement sportive et dans l'esprit du Club Alpin, voici une collective qui ne manquera pas d'attirer les jeunes fervents du ski qui se retrouveront le soir à 1.800 m. d'altitude pour évoquer leurs prouesses de la journée sur les pistes de Megève et de Saint-Gervais. (Prix : 318 NF.)

#### 2 MÉRIBEL LES ALLUES :

Comme les années passées, le S.C.A.P. retournera au Chalet des Castors où 52 de ses membres passeront les vacances scolaires de fin d'année. Les deux commissaires créeront la traditionnelle ambiance de camaraderie devant le grand feu de bois de la salle de séjour et une fondue souvent laborieuse. (Prix : de 320 NF à 350 NF.)

#### 3 VAL D'ISÈRE :

Beaucoup iront avec l'espoir d'obtenir un chamois de bronze et même quelquefois... d'argent. Tous apprécieront l'excellente nourriture du Relais de l'Iseran ; mais quel dommage de n'avoir que 6 places pour les jeunes filles, un peu perdues (mais au fond ravies...) au milieu de 25 garçons. (Prix : 392 NF et 428 NF.)

#### 4 VILLENEUVE LA SALLE :

Si nous avions 200 places chez M. Balbi, au lieu de 45, elles seraient sûrement occupées. Car ces 45 là sont arrachées d'assaut... Tous veulent y retourner et nombreux sont ceux qui attendent un désistement hypothétique ! Bien sûr, les pistes de Serre-Chevalier sont magnifiques et la réputation de gaieté de l'Hostellerie Balbi n'est pas surfaite. (Prix : 348 NF.)

#### 5 LA FLÈGÈRE :

25 parmi nous vivront des jours prestigieux en pleine montagne; le Mont Blanc sera leur horizon. Le lever du soleil sur les hauts

sommets, les nuages qui mettent des taches d'ombre sur les pentes, les chutes de neige qui les retrancheront du reste du monde, ou bien le vent qui sifflera le long du chalet leur feront découvrir un univers d'une grandeur qu'ils ignoraient jusque-là. (Prix : 381 NF.)

#### 6 MONTGENÈVRE :

Pour la première fois, le SCAP ira dans cette station ensoleillée, à quelques kilomètres de Briançon. Il y trouvera un accueil franc et sain à l'Étape. Le climat du midi, l'altitude de la station et les nouvelles installations mécaniques permettent de prévoir un excellent séjour aux 35 personnes inscrites. (Prix : 430 NF.)

#### 7 COURCHEVEL :

Du 27 décembre au 4 janvier : La Section de Lyon du CAF a eu la gentillesse de nous réserver 15 places pour un groupe de jeunes de 16 ans à 24 ans. Ils suivront un entraînement sérieux tous les matins. Et le confort de ce chalet-skieur tout neuf les séduira, sans parler de la station elle-même qui connaît un grand succès.

#### WEEK-ENDS DE SKI A CHAMONIX

A PARTIR DU 13-14 JANVIER ET JUSQU'EN MAI, NOUS ORGANISERONS COMME LES ANNEES PASSEES DES WEEK-ENDS A CHAMONIX ET A LA FLEGÈRE. DEPARTS CHAQUE VENDREDI SOIR EN WAGON-DORTOIR, RETOUR LE LUNDI MATIN VERS 7 H. PRIX : ENV. 150 NF. COMPRENANT LE BILLET ALLER ET RETOUR, LA COUCHETTE EN WAGON-DORTOIR ALLER ET RETOUR, ABONNEMENT FORFAITAIRE POUR LES DEUX JOURS SUR TOUTES LES INSTALLATIONS DE REMONTEES MECANIQUES DE LA VALLEE DE CHAMONIX, NUIT A LA FLEGÈRE OU A CHAMONIX, DINER SAMEDI SOIR, PETIT-DEJEU. NER DIMANCHE-MATIN, DINER DIMANCHE SOIR. INSCRIPTION DES LA PARUTION DE CE BULLETIN AUX BUREAUX DU S.C.A.P.



## En Autriche

*Du 20 décembre au 3 janvier.  
Ces deux séjours comportent  
un jour de plus étant donné  
l'éloignement de ces stations.*

### 1 GALTUR :

En plein cœur du Tyrol, dans un ravissant village, un groupe très jeune du SCAP (16 ans) s'initiera aux secrets du ski sur des pentes ouatinées. La pension est toute neuve, elle s'est ouverte cet été, les propriétaires sont sympathiques; nous pensons que tous reviendront contents. (Prix : 342 NF.)

### 2 SOLDEN :

Plus loin que Galtur, plus près d'Innsbruck, juchée dans une étroite vallée, cette station est belle et ses habitants en sont fiers. Il faut monter à Hochsölden par un télésiège dans un air froid et sec; on se balance pendant près de 25 minutes dans un décor éblouissant. A l'arrivée, tout est si calme, si blanc, que le vertige vous saisit. Le soir, la pension Waldheim vous attend chaude et accueillante avec ses petites chambres à rideaux roses et blancs. (Prix : 300 NF et 330 NF.)

## En Suisse

*Du 21 décembre au 3 janvier.*

### 1 CHAMPÉRY :

Face aux majestueuses Dents-du-Midi, Champéry est une station idéale pour les débutants comme pour les bons skieurs... un téléphérique et trois téléskis leur permettent de varier les pistes. C'est à l'hôtel Beau-Séjour que le S.C.A.P. séjournera, dans un confort tout à fait remarquable. La gentillesse des propriétaires est également bien appréciable. (Prix : 410 NF.)

L'Hostellerie de Villeneuve-la-Salle



Le chalet « Les Castors » à Méribel

### 2 MONTANA :

Le nombre et la variété des pistes, l'équipement mécanique font de cette station bien enneigée et très ensoleillée un endroit très recherché. Mlle Lacroix y emmènera 30 personnes dans un très bon hôtel. (Prix : 445 NF.)

### 3 SAAS-FÉE :

Station sportive, à 2.000 m. d'altitude, entourée de glaciers et de hauts sommets. Le SCAP y enverra un groupe de plus de 25 ans, bon skieur dans l'ensemble. La pension Supersoxo leur a réservé des chambres de 1 et 2 personnes. (Prix : 390 NF.)

## Janvier

### 1 VILLENEUVE-LA-SALLE :

*Du 12/13 janvier au 21/22 janvier.*

Nous voici à nouveau à l'Hostellerie Balbi. Vous serez logés en chambre de 1, 2, 3 personnes. Un télécabine, face à l'hôtel, vous mène à 2.000 m. ou 5 téléskis vous permettent de monter à 2.300 m. ou de redescendre sur la gare de départ du 2<sup>e</sup> tronçon du téléphérique de Serre-Chevalier. Un équipement sportif exceptionnel est ainsi à votre disposition. (Prix : 302 NF.)

### 2 DAVOS : Suisse. Les Grisons.

*Du 13/14 janvier au 4/5 février.*

Départs les samedis soirs : 13 janvier, 20 janvier et 27 janvier, vers 19 h. 30. Retours les lundis matins : 22 janvier, 29 janvier et 5 février, vers 7 h. 50. Vous avez donc la possibilité de rester 8 jours, 2 semaines ou 3 semaines. Vous serez logés dans un très bon hôtel, en chambres de 2, avec terrasse au sud. Cet hôtel se trouve situé au bas des pistes de Parsenn et de Strela. Davos est l'une des plus importantes stations suisses et vous vous grisez de vitesse en descendant la Parsenn, une des pistes les plus célèbres du monde. Ce voyage est accompagné par M. Gaugry qui emmènera skier les moyens et les bons skieurs et les conseillera utilement au point de vue technique. (Prix : env. 197 NF par semaine, tout compris, voyage en plus).

### 3 VAL D'ISÈRE : Du 26/27 janvier au 4/5 février.

Nous sommes à nouveau au Relais de l'Iseran, dans les mêmes conditions qu'à Noël, soit une chambre de 6 et un dortoir. Ce séjour est intéressant car vous passerez 9 jours dans un très bon hôtel et dans l'une des plus belles stations françaises pour le prix modique de 318 NF ou 345 NF. Abonnement pour les remontées mécaniques sur place.

### 4 ALPE D'HUEZ : Du 26/27 janvier au 4/5 février.

A 1.860 m. d'altitude, sur un magnifique plateau que survolent parfois des avions « choucas », devant un panorama unique sur l'Oisans, voici la station qui vous retiendra par son charme et sa beauté; nombre de remontées mécaniques vous déposeront sur d'éblouissants champs de neige. Un téléphérique, 9 téléskis, une patinoire et beaucoup de divertissements vous feront choisir ce lieu de séjour. (Prix : 306 NF.)



# ... Bonne



## Février

### 1 COURCHEVEL : Du 2/3 février au 11/12 février.

Un séjour de 9 jours au chalet du C.A.F. de Courchevel... voilà de quoi attirer les plus difficiles ! Vous serez logés en chambres et en petits dortoirs. Il n'est guère utile de vous rappeler que ce chalet est très agréable, confortable et que la meilleure ambiance C.A.F. y règne. Courchevel est la station lancée par Emile Allais et qui connaît depuis plusieurs années une vogue croissante. (Prix : env. 276 NF.)

### 2 GALTUR : Autriche. Tyrol.

*Du 2/3 février au 11/12 février.*

Nous retournerons dans cette station, dans la même pension qu'à Noël, en chambres de 1, 2 et 3 lits. Les pistes sont desservies par 3 téléskis et il y a des possibilités de magnifiques balades à ski. Le prix en est extrêmement raisonnable puisqu'il est de 290 NF, voyage compris.

Galtur est le village le plus haut perché dans la vallée de Paznaun; il est le point de départ pour toutes les courses dans le massif de la Silvretta.

*Du 9/10 février au 18/19 février.*

*Nous voici en période des vacances scolaires coupant le trimestre en deux parties égales, le Mardi-Gras étant beaucoup plus tard, le 6 mars. Nous avons également organisé 5 séjours à cette époque la plus demandée : un en Suisse et 4 en France.*

### 3 MONTANA :

Cette station a été retenue par nous en raison de son enneigement assuré et de son ensoleillement maximum. Vous retrouverez l'hôtel Valaisia dans lequel nous étions déjà descendus à Noël. Vous savez donc qu'il est très confortable, qu'il a une cuisine soignée et que vous avez des chambres de 2, 3 et 4. (Prix : 368 NF.)

De Montana, vous aurez une vue panoramique sur plus de 150 kms du Simplon au Mt Blanc, avec la chaîne des 4.000 valaisans. Une clientèle internationale élégante y circule, utilisant son téléphérique, ses 2 télébenches et ses 6 téléskis.

### 4 MONTGENÈVRE :

L'Etape vous recevra dans de bonnes conditions et une ambiance très sportive, puisque sa propriétaire est une ancienne de l'Équipe de France. La station à 1.800 m. avec son télébenche et ses téléskis vous offre un choix intéressant de pistes, depuis les débus, tants qui s'exerceront face à l'hôtel jusqu'aux bons skieurs qui iront skier sur le versant italien. Encore une fois, nous profiterons de ce séjour pour aller passer la journée à Sestrières, à quelques kilomètres. (Prix : 325 NF.)

### 5 VAL D'ISÈRE :

Ce séjour se déroulera comme à Noël et en janvier et dans les mêmes conditions matérielles. (Prix 359 NF et 332 NF.) Vous qui aimez foncer et qui trouvez toujours que les pistes sont trop courtes ou trop faciles, venez à Val d'Isère avec nous, vous découvrirez une station à votre mesure !

### 6 MÉRIBEL LES ALLUES :

Au chalet des Castors, en chambres de 4 et de 6, vous retrouverez l'atmosphère de camaraderie du SCAP et les longues veillées au coin du feu. N'oubliez pas que vous jumelez les deux stations : Méribel et Courchevel, et que vous pouvez facilement skier à l'une le matin pour revenir à l'autre le soir.

### 7 LA FLÉGÈRE :

Au moment où se dérouleront les Championnats du Monde, le S.C.A.P. se devait d'être sur les lieux. Vous passerez ainsi 9 jours à la montagne en assistant à un spectacle inoubliable. (Prix : 305 NF.)

### 8 VILLENEUVE LA SALLE :

*Du 17/18 février au 25/26 février  
ou au 4/5 mars.*

Vous avez le choix, dans les mêmes conditions qu'à Noël et janvier : rester du 17/18 février jusqu'au 25/26 février, comme dans les séjours précédents, ou prolonger jusqu'au 4/5 mars. Et vraiment, si vous en avez la possibilité, n'hésitez pas... pensez que vous avez un téléphérique montant de 1.350 m. à 2.480 m., un télécabine de 1.370 m. à 2.000 m. et 11 téléskis ! (Prix, 8 jours : 282 NF, 15 jours : 416 NF.)

### 9 VERBIER : Suisse. Valais.

*Du 23/24 février au 4/5 mars.*

Vous apprécierez son exposition au soleil dominant de son grand plateau la belle vallée alpine du Val de Bagnes. Vous serez enthousiasmés par la douceur des proportions qui vous entourent, face aux massifs du Mont-Blanc et du Grand Combin. Au nord, les montagnes barrent la route aux nuages et aux courants froids. Vous comprendrez pourquoi cette station a pris une telle extension et est dotée d'un très bel équipement sportif : 2 téléphériques, 2 télécabines, 1 télésiège plus 4 téléskis. C'est le lieu idéal pour les descentes vertigineuses et des balades à ski peuvent être envisagées dès l'époque à laquelle nous vous proposons ce voyage. (Prix : 364 NF.)

#### NOTE IMPORTANTE :

Nos prix indiqués pour les séjours de NOËL, JANVIER, FÉVRIER et MARS comprennent : voyage, hôtel, service et taxes.

L'inscription au SKI CLUB ALPIN PARISIEN est obligatoire. Elle donne droit à la Licence de la Fédération Française de Ski comportant : une assurance couvrant votre responsabilité civile, le remboursement des frais de secours, de recherche et de transport ; réductions sur les écoles du Ski Français et sur les remontées mécaniques ; abonnement au « Ski Français ».

Une assurance personnelle peut être contractée au S.C.A.P. ; trois formules sont à votre disposition : si vous êtes assuré social : 18 NF. Non assuré social : 30 NF. Adhérent à la M.N.S. : 10 NF. La garantie joue du 1<sup>er</sup> décembre 1961 au 30 juin 1962. Elle ne joue que les skis aux pieds mais comprend la compétition amateur. Elle couvre le cas où la Sécurité Sociale refuserait les accidents à l'étranger. Les frais sont remboursés sur présentation des notes et ordonnances justificatives. Cette assurance couvre les frais médicaux, chirurgicaux, pharmaceutiques et d'hospitalisation à la suite d'accident à ski.

# neige ...

## 10 VAL D'ISÈRE : Du 23/24 février au 4/5 mars.

C'est le 4<sup>e</sup> séjour du SCAP à Val d'Isère, dans le même hôtel et les mêmes conditions, pour cette saison. Ne vous dites pas : quel manque d'imagination ! mais plutôt quelle chance ! et tâchez d'en profiter... car, comme toutes les grandes stations, les places sont rares et chèrement disputées... Ne venez pas vous inscrire le 20 février, ce serait trop tard ! Mais dès la parution de ce bulletin. (Même prix que le séjour du 9/10 au 18/19 février.)

## Mars

### 1 COURCHEVEL : Du 2/3 mars au 11/12 mars.

Ce sera notre dernier séjour pour cette saison au chalet du CAF à Courchevel, et c'est avec regret que nous vous le disons... Nous aimerions tellement que vous puissiez tous profiter de cette magnifique station, de ce ravissant chalet et des conditions si avantageuses dont nous sommes heureux de vous faire profiter. (Prix : 276 NF.)

### 2 ZERMATT : Du 9/10 mars au 18/19 mars.

Zermatt, centre de sports le plus important du Valais, au fond de la vallée de Viège. Une fois dans votre vie, venez voir le Cervin, cette montagne la plus illustre des Alpes et qui a été si meurtrière !... Il vous domine de toute sa hauteur et sa sévérité à Zermatt, enfoui à ses pieds. Les champs de neige de Zermatt sont mondialement réputés, la vie internationale y est intense. Par de nombreuses remontées mécaniques, sans fatigue, vous arriverez au Gornergrat, à 3.136 m. au centre d'un cirque fabuleux de hauts sommets de plus de 4.000 m. L'hôtel est confortable comme tous les hôtels suisses, il est tranquille et la nourriture bonne. (Prix 375 NF.)

### 3 VILLENEUVE LA SALLE : Du 16/17 mars au 25/26 mars.

Dernier séjour avant les vacances scolaires de Pâques : neige très sûre encore, et soleil du midi (abonnement et cours de ski pour 77 NF.), moins de monde sur les pistes qu'en février et avant la bousculade de Pâques : ce séjour attirera ceux qui veulent encore profiter du ski et en même temps se reposer. (Prix : 302 NF.) Possibilités de prolonger d'une semaine.

#### STAGE D'INITIATEURS DE CLUB :

Un stage d'initiateurs de club sera organisé du 15 au 19 janvier 1962, à La Toussuire.  
Les candidatures devront nous être adressées avant le 5 décembre 1961 afin que nous puissions les présenter au Comité de Paris à la date voulue.

#### STAGE D'INSTRUCTEURS DE CLUB :

Un stage pour l'obtention du Brevet d'Instructeur aura lieu à l'E.N.S.A., du 20 février au 3 mars 1962.  
Les candidats doivent être titulaires du Brevet d'Initiateur.  
Les dossiers devront être déposés à nos bureaux avant le 1<sup>er</sup> janvier 1962 afin que nous puissions les transmettre au Comité de Paris en temps utile.  
Ils comportent : a) formulaire du Comité ;  
b) certificat médical ;  
c) copie conforme ou photocopie de la carte d'Initiateur.

D'AUTRE PART ON NOUS COMMUNIQUE QUE LE CHALLENGE NATIONAL INTERSECTION DU CLUB ALPIN FRANÇAIS AURA LIEU LES 27 ET 28 JANVIER 1962 A CORDON (SALLANCHES) EN HAUTE-SAVOIE.

DANS LE PROCHAIN BULLETIN, NOUS VOUS DONNERONS DES INDICATIONS AU SUJET DES RASSEMBLEMENTS SKIEURS QUI AURONT LIEU AU PRINTEMPS AINSI QUE CERTAINS RAIDS QUI DOIVENT ETRE ORGANISES.



## Pâques

Pâques est tard et il faut aller haut pour que la neige soit bonne; c'est la raison pour laquelle nous avons choisi pour vous les stations suivantes :

#### En France

### 1 VAL D'ISÈRE, 2 MÉRIBEL LES ALLUES, 3 MONTGENÈVRE, 4 VILLENEUVE LA SALLE.

Du 11/12 avril au 25/26 avril.

### 5 LA FLÉGÈRE,

Du 13/14 avril au 23/24 avril.

### 6 TRELATÈTE

Un stage d'initiation de ski de printemps à Trélatète du 13/14 avril au 23/24 avril avec guide et moniteur.

#### En Italie

### 7 BREUIL-CERVINIA,

à 2.000 m. d'altitude.

Du 11/12 avril au 25/26 avril.

#### En Suisse

### 8 DAVOS, 9 SAAS-FÉE, 10 MONTANA

Du 11/12 avril au 25/26 avril.

#### En Autriche

### 11 GALTUR,

Du 11/12 avril au 25/26 avril.

Les prix de ces séjours seront établis dès la fin décembre, inscriptions à partir du début janvier.



*En mai, la beauté des Alpes est faite de contrastes. Vous flânez durant des jours dans l'éclat lumineux des glaciers et, brusquement, vous atteignez quelque fenêtre ouverte sur les vallées et sur la verdure extraordinaire du printemps.*

Arnold LUNN.

## JEAN-MICHEL RENAUD

**J**AMAIS nous ne nous étions tant retournés en montant vers un refuge ! La collective allait-elle arriver ou bien avait-elle été supprimée au dernier moment, faute de participants ? Nous avions pourtant pris un bon départ lorsque nous avions quitté le paisible et accueillant village de Bourg-Saint-Pierre, enviés par les anciens qui avaient retrouvé, en nous entourant, une occasion de parler des courses de leur jeunesse.

Deux heures de marche nous séparaient déjà du village et nous ne voyions poindre aucune spatule vers le ciel ; soudain, un, deux, trois puis douze points noirs s'animent au fond du vallon du Valsorey. Ce sont eux ! réconfortés par cette présence amie, ma femme et moi repartimes, du pas lent du skieur de randonnée, vers la cabane suisse du Mont-Vélan, juchée au bout de l'interminable moraine en arc de cercle du glacier de Tseudet.

La face nord du Mont Vélan, étincelante et pyramidale, se détachait derrière le refuge ; à notre gauche, le Grand Combin de Grafeneire effilochait des écharpes de nuages transparentes ; loin devant nous, les aiguilles de Valsorey barraient l'horizon d'un dentelé horizontal.

Nous décidâmes d'attendre le groupe avant de quitter les dernières plaques d'herbes et de crocus, nous amusant des coups de sifflets impératifs des marmottes que nous avions dérangées dans leur retraite.

Après une courte pose où nous fîmes connaissance des nouveaux, nous reprîmes le chemin encombré de blocs rocheux, le long du torrent du Valsorey.

L'assaut final de la moraine, mené par

## Les raids à ski DE JACQUES ROUILLARD

*... Loin des pistes ... l'Aventure ...*

### TOUR AU SUD DE SAINT-SORLIN

1<sup>er</sup> JANVIER 1962 (3 JOURS).

Réunion préparatoire : jeudi 21 décembre à 19 h. Départ le 29-30 décembre, retour le 1-2 janvier 1962.

### VAL D'ISÈRE - LE GRAND PARADIS

MARDI-GRAS (4 JOURS).

Réunion préparatoire : jeudi 22 février à 19 h. Départ le 3-4 mars, retour le 7-8 mars.

### SKI DE HAUTE-MONTAGNE DANS LE MASSIF DE BELLECOTE AU DÉPART DE PEISEY-NANCROIX

PAQUES (3 JOURS).

Réunion préparatoire : jeudi 12 avril à 19 h. Départ le 20-21 avril, retour le 23-24 avril.

### SKI DE HAUTE-MONTAGNE DANS LE VALAIS

1<sup>er</sup> MAI (3 JOURS).

Réunion préparatoire : jeudi 19 avril à 19 h. Départ le 28-29 avril, retour le 1-2 mai.

### SKI DE HAUTE-MONTAGNE DANS LE MASSIF DE L'ORTLES

SEMAINE DE L'ASCENSION (9 JOURS).

Réunion préparatoire : jeudi 17 mai à 19 h. Départ le 26-27 mai, retour le 4-5 juin.

### LE MONT BLANC A SKI

WEEK-END (2 JOURS) : DIMANCHE 24, LUNDI 25 JUIN 1962.

Réunion préparatoire : jeudi 14 juin à 19 h. Départ le 23-24 juin, retour le 25-26 juin.

Pour tous renseignements complémentaires, l'organisateur est visible chaque JEUDI vers 19 heures au S.C.A.P.

**Il est indispensable de s'inscrire au moins 15 JOURS avant la réunion préparatoire et de verser un acompte au bureau du S.C.A.P.**

En raison de l'absence de frais, de guide, d'hôtel et de remontées mécaniques, **l'inscription au billet collectif est obligatoire.**

Les participants doivent obligatoirement suivre la même trace sur les glaciers crevassés et respecter un minimum de discipline durant toute la course. Quand l'organisateur décide de descendre à pied ou en crampons, tous les participants, quel que soit leur niveau sur piste, doivent adopter le même moyen de progression.



# LE VÉLAN

## à SKI

certain à pied, en suivant la crête pierreuse, par d'autres à ski, sur le flanc nord encore enneigé donna lieu à une amicale compétition jusqu'à la « cabane », nom modeste que les Suisses donnent aux refuges les plus luxueux, à moins qu'ils n'en fassent des « huttes » !

L'après-midi s'achevait, le refuge n'était occupé que par nous et nous pouvions prendre nos aises en choisissant les sabots fourrés les mieux adaptés à des pieds meurtris. A 20 heures, le sommeil s'empara de tous, qui, avec force cachet de doridène, qui, fatigués des 900 mètres de dénivellation avec 20 kilos de charge utile (?) sur le dos, bercés par le grincement intermittent des matelas métalliques...

C'est l'heure ! Il est à peine 2 heures du matin et le corps encore las se refuse à suivre les ordres d'une volonté indécise. Lever trébuchant, recherche des vêtements à tâtons, introduction difficile des pieds dans les chaussures encore mouillées. Juron ! car l'on a oublié ces efficaces (!) stop-tout-opération à recommencer depuis le début, on est prêt -- descente de l'escalier, jambes raides, sans élégance -- coup d'œil au-dehors.

Il fait presque beau en allant vite « ça doit faire » avant que les quelques nuages qui stagnent vers l'ouest ne se montrent trop menaçants.

Les poumons revivifiés par la fraîcheur de l'air, chacun s'affaire, tend ses peaux de phoque, arrime ses crampons, se presse en supputant mentalement la peine qu'il aura à rattraper une caravane qui démarre sans prévenir, à un signal mystérieux que personne n'a donné.

Départ -- La neige de la moraine craque sous les pas puis devient molle dès que l'on atteint la pente sud au glacier de Tseudet; il n'a pas assez gelé cette nuit et il est préférable de chausser les skis. Bientôt la collective s'étire le long des pentes faciles de la rive gauche qui permettent de contourner la première barre de séracs; la pente se redresse, les traces de montée se croisent, chacun cherchant la façon la plus rationnelle d'avalier la bosse sans se faire trop distancer.

C'est le moment choisi généralement par la plaque du lugeon arrière pour se décrocher du ski, moment aussi désagréable que la descente d'un escalier dans l'obscurité, lorsqu'il reste encore une marche à descendre et que l'on se croit arrivé sur le palier.

Un premier regroupement s'opère sur le plateau central du glacier et nous pouvons admirer, dans les premiers jeux de l'aube, la cime glacée du Vélan qui nous domine encore de 800 mètres.

Au pied de la longue pente qui permet d'atteindre la base du col de la Gouille, le responsable décide l'encordement des trois premiers, sous l'œil inquiet de la caravane qui se voit invitée à suivre, dans les traces, sans assurance.

Je suis de la cordée et ne tarde pas à le regretter car la montée en lacets dans une pente raide, avec une corde rêtive, n'est pas des plus commodes; c'est, paraît-il, l'un des moyens les plus efficaces pour se brouiller avec ses meilleurs amis ! Heureusement pour l'amitié, au bout de quelques minutes, l'expérience est jugée concluante... et abandonnée.

Le col de la Gouille, dépression de l'arête qui joint le mont de la Gouille au sommet du Vélan est notre premier obstacle sérieux : la face nord est abrupte mais en bonne neige; la face sud, par contre, domine de 80 mètres très raides le glacier de Valsorey, large et ventru, sur lequel le vent a dessiné des courbes harmonieuses.

Une main courante, à l'attache précaire, est rapidement posée et nous nous y agrippons l'un après l'autre, descendant à reculons, skis pointés vers le ciel.

Le glacier est rejoint par un dérapage latéral, assez laborieux en raison de la présence des peaux de phoque sous les skis et une nouvelle montée commence, dans un cadre différent, baigné de la lumière du matin : quelle harmonie des lignes d'arêtes et des courbes glaciaires, quelle ampleur des chutes de séracs coscadant du sommet du Vélan; c'est un lieu commun que d'exprimer le sentiment de sa petitesse dans un tel décor.

Vers 8 heures, après avoir passé une zone de crevasses aux parois bleuâtres, nous abordons les ressauts qui nous séparent encore du sommet, large calotte de neige culminant à 3.735 mètres.

Une première erreur de parcours, sous des séracs surplombants et menaçant ruine est sanctionnée par une triple glissade sur la glace vive sous-jacente; aucun mal, mais ce n'est pas la voie ! un large pont de neige de 20 mètres de large, situé plus à droite entre deux barres de séracs, paraît plus engageant.

Ce sera le point ultime du transport des skis, que nous ancrons solidement dans la neige après l'encordement de rigueur.

Il reste 200 mètres à gravir sur des pentes de neige molle et une arête rocheuse, à peine marquée.

L'altitude et la fatigue alourdissent nos pas; le froid nous engourdit car, maintenant, quelques nuages nous cachent le soleil; heureusement, les derniers 100 mètres se révèlent moins difficiles que nous le pensions.

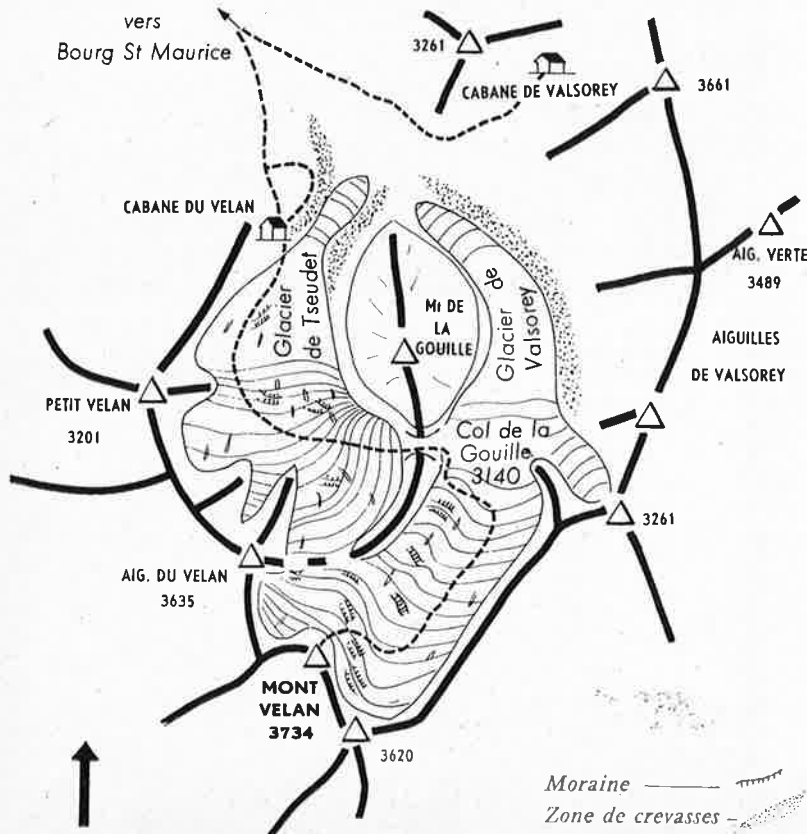
Lorsque nous foulons la neige croûteuse du sommet et que le panorama se dévoile sans aucun obstacle, nous jouissons de cet enchantement que connaît tout alpiniste arrivant au but : la masse du Mont Blanc et de ses satellites nous domine vers le nord-ouest; le tour d'horizon nous révèle toutes les grandes cimes des Alpes du Nord : l'Aiguille verte, le Mont Dolent, Le grand Combin si proche, le Cervin et le lointain Mont Rose. Je pense à cette phrase de Marcel Kurz qui a parcouru à ski tous les itinéraires des Alpes : « Tout autour de nous, les montagnes entassées jusqu'à l'infini s'en vont rejoindre la voûte du ciel ». Nous voudrions contempler encore mais il est déjà 9 heures; les cordées suivantes arrivent et il faut penser à descendre pour avoir une « bonne glisse »... et ne pas rater le train du soir !

En 20 minutes, les skis sont rejoints, les cordes et piolets rangés. Le lent alpiniste besogneux va se transformer en skieur léger effleurant la neige...

Ouiche ! comme l'on dit à Chamonix « ce n'est pas tant bon ! » et les beaux virages escomptés sont remplacés, la plupart du temps, par des conversions de pied ferme; malgré cela, le col de la Gouille est atteint assez rapidement; sa remontée va poser plus de problèmes qu'à l'aller; quelques coulées de neige mouillée nous font comprendre très vite la nécessité de redoubler de précautions; les skis à nouveau remis dans les sacs, le piolet enfoncé jusqu'à la panne, nous étreignons la providentielle main courante qui nous servira également à descendre sur le glacier de Tseudet.

Les grandes pentes régulières qui mènent au plateau médian nous permettent enfin de faire de larges virages -- à peine stemmés. La tension nerveuse se relâche; le refuge est tout proche et nous le rejoignons sans effort par de longs schuss au terme de près de 10 heures de course; le temps s'est maintenu; la saison de ski se termine sur un succès sans que nous soyons rassasiés.

« Dis-donc, Jacques, quel est le programme pour novembre prochain ? »

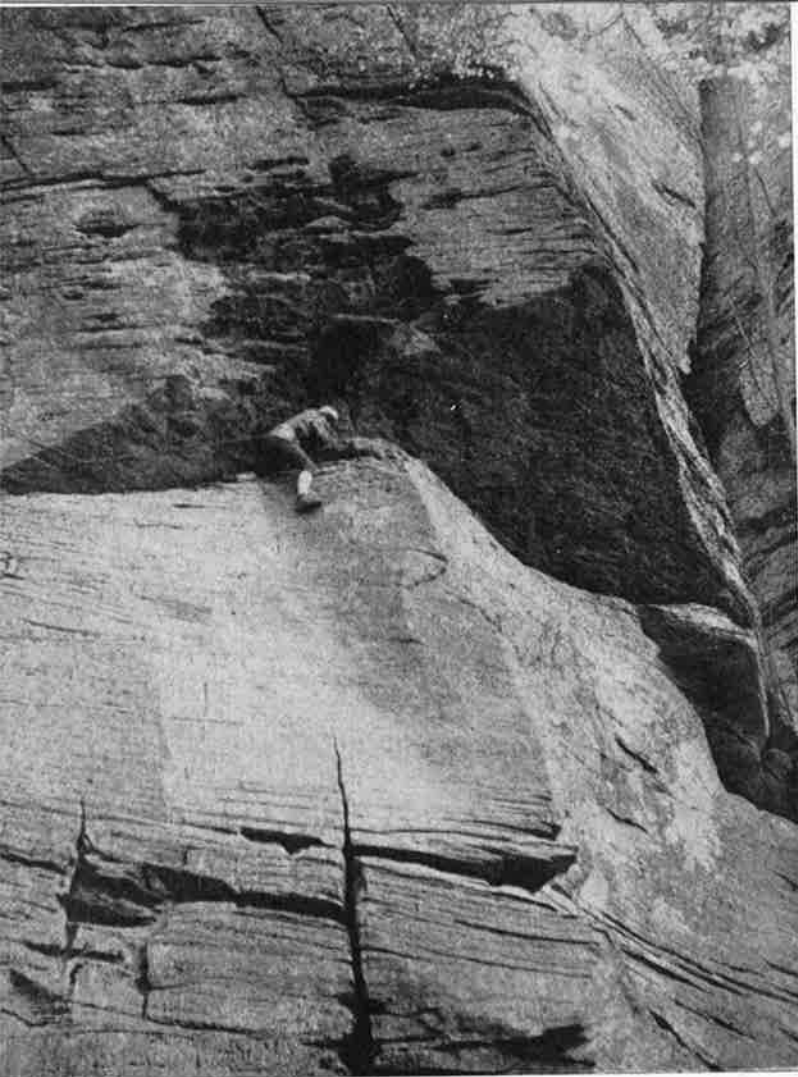


11-12 NOVEMBRE 1961

MARCEL BROT

## COLLECTIVE AUX ROCHERS DE

L'amitié franco-luxembourgeoise vue par les responsables.  
Au centre, Georges ALS, le sympathique président du G.A.L.



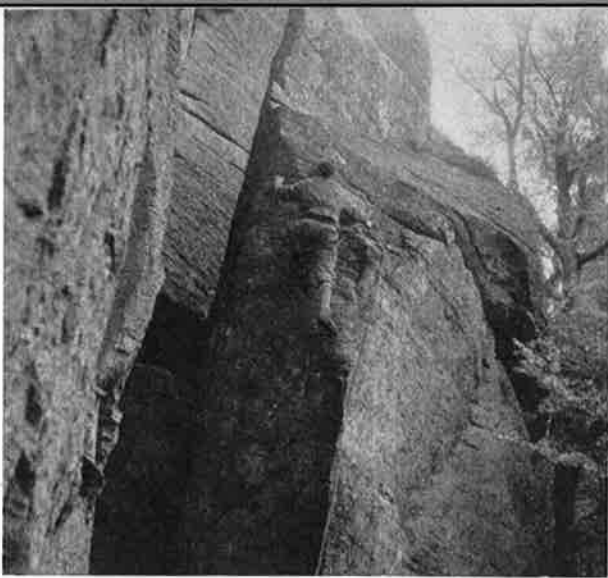
La traversée du Coin

CETTE pluie fine, insidieuse, opiniâtre, prologue inquiétant ou qui pourrait l'être à pourtant pas influencer tellement la bonne humeur du groupe multicolore réuni dans le hall morose de la gare de l'Est. Peut-être quelques vagues habitudes de vacances chomoniardes, peut-être aussi plus sûrement l'attrait de l'inconnu que représentait ce voyage dans le Grand-Duché étaient responsables de cet état d'esprit. En tout cas, la perspective d'une nuit presque reposante permettait d'appliquer à la situation présente la devise britannique « Attendre et voir » donnant ainsi au bulletin météo la possibilité d'une amélioration satisfaisante. En fait d'amélioration, il y en eut une, la température s'éleva progressivement, mais dans nos dortoirs ambulants, jusqu'à atteindre (à peu près) celle du bain turc. Ce système d'étuve est sûrement très indiqué pour certains fruits, bananes entre autres à qui il permet de mûrir plus rapidement mais son efficacité pour notre cas me parut assez douteuse. Toujours est-il qu'il nous permit d'envahir paisiblement le buffet de la gare de Luxembourg. Ce n'était certes pas la ruée tumultueuse des arrivées pleines d'espoir de conquête, mais plutôt une prise de possession pleine de dignité et d'illusions dans les vertus du petit déjeuner. L'occasion aussi d'admirer le fonctionnement d'un percolateur géant au débit impressionnant et la défaite d'un garçon de café dépassé par les événements. Les effets de cette collation ne furent d'ailleurs pas tellement

évidents et c'est avec la même sérénité sommeillante qu'après avoir abandonné les randonneurs à leur sort, les autres prirent place dans le car qui devait les conduire à Berdorf. Quelques gouttes d'eau attendues encore à l'arrivée et la longue théorie de personnages bigarrés aux sacs alourdis de sommeil descendit vers les emplacements de camp sous la conduite de nos hôtes, situés au bord du plateau presque à l'orée de la forêt réveillée. Les conséquences de notre nuit tropicale se faisaient toujours sentir. C'est avec une célérité toute relative que les tentes s'élevèrent dans une anarchie suffisamment organisée pour éviter les traîtrises des câbles hypocritement tendus dans le but que l'on connaît. Point d'eau et ravitaillement. Obligation majeure du cam-

pisme et prétextes pour tenter de nous sortir de cette vague torpeur. Berdorf, à deux kilomètres de là, est à son tour occupé pendant plus d'une heure et demie par des groupes erratiques. Mais on ne peut toujours ignorer ni éluder les problèmes qui nous intéressent et les grosses godasses qui sillonnaient la charmante station sont absorbées par la forêt. Pilotés par les guides du massif et tandis que le gris du ciel se voile de bleu, tout le monde gagne les lieux mystérieux où doivent se dérouler les débats, par des cheminements cernés de rochers noirs, moussus à souhait et alvéolés comme des ruches. Les êtres humains sont généralement curieux, les grimpeurs encore plus lorsqu'il s'agit de rocher, et de tâter de la main, et de gratter des ongles, et de frotter





Le petit navire



L'enfer de Dante  
Sous... Le Toit du monde...

# BERDORF avec ceux du Groupe Alpin Luxembourgeois

du pied avec des airs pensifs ou interrogateurs. Tout n'allait cependant pas absolument bien dans les cerveaux où rodaient encore des brumes nocturnes amenant des questions insolites sur les effets de l'érosion qui, visibles sur les roches, semblaient inexplicables en ce qui concernait les escaliers rustiques. La perplexité fut levée par l'avis qu'il devait s'agir d'érosion dirigée. Puis le chemin se divisa, une branche disparut parmi les troncs d'arbres, l'autre se colla à la base de la falaise et la vue plongea vers la vallée verdoyante de la Sûre avant de se heurter aux premiers problèmes. Tour du propriétaire, explications de nos guides pleines de simplicité et d'un peu de fierté. Et les bleausards, le nez en l'air, contemplant, quelque peu éberlués ce quelque chose qui ressemblait à leur rocher naturel mais à l'échelon 10, raide, ou surplombant, souvent vertical mais presque toujours impressionnant, scrutant, jaugeant,

La reposante nuit du wagon-dortoir



envisageant l'effort, pas inquiet bien sûr, mais quand même, c'est du sérieux, on a envie d'y aller, mais on est un peu surpris. Petit à petit cependant, les essais commencent, un peu mollement, sauf pour les habitués du sommet de la hiérarchie rochassière qui, ayant une réputation à maintenir, ne crurent pas à l'opportunité de la bricole. Les autres, afin de faire une plus ample connaissance de la matière, préférèrent se livrer à des travaux d'approche plus complets. L'arête Dreiffus fut parcourue souvent, la haute cheminée de la D.J. absorba plus d'une cordée et d'autres voies encore reçurent quelques visites. D.T.S., le Coin, etc..., mais tout cela n'était qu'escarmouches, les trompettes de la charge sonneraient le lendemain. Le paysage d'automne que l'on retrouvait en haut du plateau, la splendeur de la forêt, le soleil retrouvé recevaient l'hommage dû à la beauté de la nature. Et le soir au dîner, si les conversations s'émaillaient de technique, elles reflétaient aussi l'émerveillement ressenti.

Avant-première à Berdorf d'un film sur le Groënland dû à Julot Faber, la meilleure chose que l'on puisse dire est que malgré la fatigue du voyage, seuls les entr'actes imprévus, énergiquement regrettés d'ailleurs par l'auteur, provoquaient un léger affaïssissement des paupières.

Dimanche froid, la température a baissé de plusieurs degrés, et après les cérémonies d'usage alimentaire exécutées avec tout le sérieux convenable, le camp se vide au bruit de cliquetis redevables à Cassin, Simond et autres ferrailleurs. Cette fois la falaise est envahie, partout se tendent les cordes, se ferment les mousquetons, les mains agrippent, les pieds se posent, les étrières se balancent, l'offensive mécano-humaine est déchaînée. L'Araignée, la Paulette, les Ecureuils, l'Arnette, l'attaque est générale, on se hisse, on s'arrache, on se tire, on souffle, on s'écartèle, on s'oppose, on passe presque toujours, on discute, on

explique, on se fâche un peu, on est d'accord, on ne l'est pas, on fait une voie, deux voies, on en fait trois, on en fait encore une puis, presque soudainement, tout s'apaise la journée a passé rapide, il reste deux moniteurs dans la familiale avec un groupe de six personnes qui n'ont pour ainsi dire jamais grimpé et qui, excitées par le plaisir des autres, veulent en faire une, pas difficile.

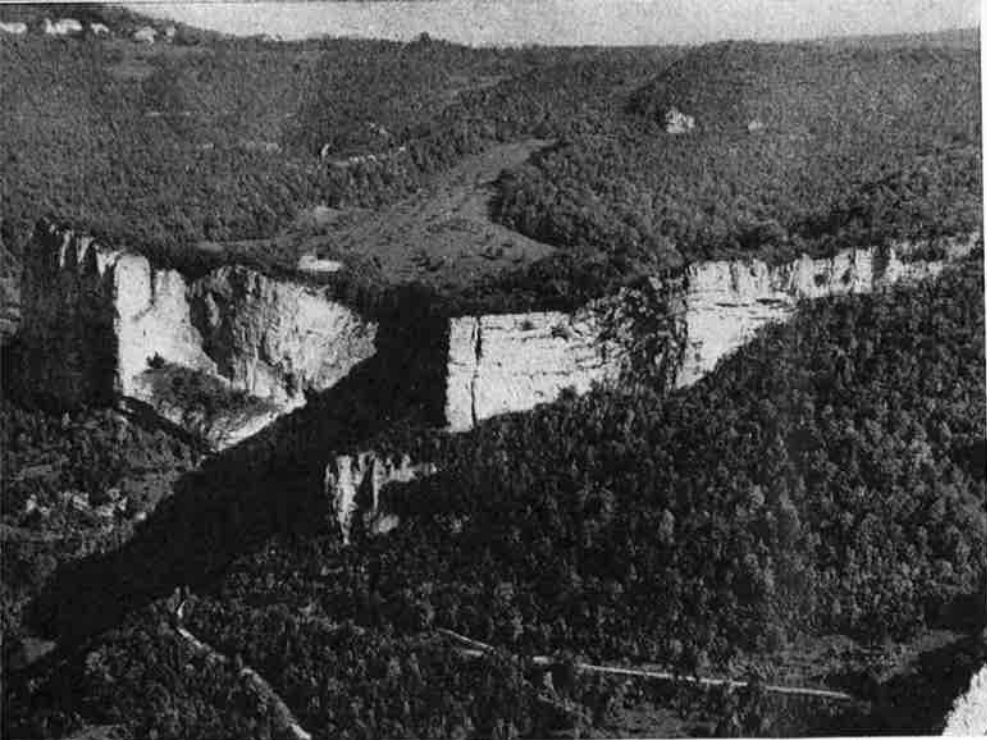
La nuit est revenue, les parois, les tours sont rentrées dans leur mystère vidées d'activité, un feu s'allume au pied de la falaise, puis deux, puis d'autres; des ombres surgissent et s'assemblent, descendant du plateau sous le grand surplomb du toit du monde qui ressemble bientôt à une sorte d'arène.

Français, Allemands, Belges, Luxembourgeois, il n'y a là que des gens à grosses godasses à qui les brasiers donnent un air de famille. Et puis il y eut des chants, beaucoup de chants, à peine interrompus par l'arrivée inopinée de deux randonneurs mystérieusement trahis par l'ombre et que la nuit absorba de nouveau après quelques indications données avec beaucoup de grâce. Ces visages à peine entrevus nous firent penser qu'après tout il pouvait s'agir d'une histoire de fantômes.

Et quant, sur les adieux traditionnels, on prit le chemin du retour, il y avait de nouveaux amis, et dans l'air, avec la sensation du plaisir trop court, des promesses de revoir.

La vue des flammes rougeoyantes léchant les roches en libérant des gerbes d'étincelles évanescences provoque la remarque d'une charmante demoiselle à qui le spectacle fait étinceler le regard « Cela ressemble à l'enfer ». Tiens, tiens ! si les souvenirs anticipés pouvaient être. En tout cas pour moi, si l'enfer m'accueille aussi, si j'y trouve de jeunes démons pour m'y servir une collation, alors je ne réponds pas de mes préférences.





# JURA

## LA BAUME

Le 11 novembre 1959, Maurice Martin m'entraînait dans un voyage qui avait pour but l'exploration de certaine paroi du Jura. C'est ainsi que nous avons visité l'École de la Brème puis quelques rochers bordant la vallée de la Loue. Enfin, nous sommes arrivés à Mouthier où la paroi de la Baume retint toute notre attention.

La Baume présente une face verticale souvent surplombante et sans relief caractéristique. Haute de 120 mètres, elle se développe sur 200 mètres environ. A gauche, un très vague éperon limite la face rocheuse de la face herbeuse qui se couche et se boise progressivement. A droite, un pilier marque la fin de la paroi et le début d'une zone de gradins d'intérêt secondaire, assez dangereux à remonter. Pour résumer l'opinion de Cauderlier, disons que c'est du VI en herbe.

Au centre de la Baume et 30 mètres sous le sommet, une barrière de surplombs semble offrir de redoutables défenses.

Du sol et au centre droit, une fissure prend naissance sous un grand auvent et coupe entièrement la paroi en oblique à droite, mais les 35 premiers mètres posent de très sérieux problèmes.

Plus à droite, deux fissures obliques forment un angle très obtus dont le sommet serait constitué par une grotte creusée dans le pilier.

C'est pratiquement tout ce qu'il y a de marquant dans cette paroi et à la suite de notre exploration, il était convenu que la première voie à ouvrir devrait suivre les deux fissures formant l'angle obtus.

Une enquête dans le village nous apprit que personne n'avait attaqué sérieusement la Baume. Des Bisontins avaient planté quelques pitons sur la gauche, mais sans réussir à s'élever très haut. Des Allemands aussi étaient venus; la paroi avait tremblé mais les avait repoussés.

Aussi, nous n'avions qu'à rester tranquilles : « La paroi infranchissable » n'allait pas céder à des Parisiens.

Blessés dans notre amour-propre, excités par la réputation de la Baume, il fallait passer à l'action et vite. Heureusement,

nous n'avions pas assez de matériel... et la première tentative se limita à couper le lierre qui encombrait la fissure de départ et à ébrancher l'arbre qui poussait au pied. Sept mois plus tard, en compagnie de Jean Simonet, nous passions à la seconde phase, plus active. Dès le départ, nous reçûmes des pierres entraînées par le lierre que nous arrachâmes et qui nous aveuglaient de terre. Enfin, nous pûmes grimper dans l'arbre et planter le premier piton à 4 mètres du sol. C'était un bon départ.

Deux heures plus tard, le 9<sup>e</sup> piton était à 12 mètres; j'avais de la terre plein les yeux, plein la bouche et les mains ensanglantées. La défaite accourait à grand pas. « La paroi infranchissable » faisait honneur à sa réputation.

Pendant 11 mois encore, je cachais à mes petits copains l'emplacement de la Baume, car on a sa dignité.

..\*

A Pentecôte, mes projets chamoisards tombent à l'eau en raison des prévisions météorologiques et en compagnie de Cauderlier, Batkin et Lemenestrel, je roule vers le sud. Objectif : Vercors ou Calanques. C'est alors que la Baume se rappelle à ma mémoire et que je parle de paroi de 120 mètres. Des sourires indulgents m'encouragent à me taire mais j'insiste et lorsque je parle de hauteur relative et que très peu de parois dans les Calanques mesurent plus de 120 mètres, les sourires s'épanouissent et je dois capituler devant la mauvaise foi de la bande à Cauder.

Le lendemain, après le bivouac, j'arrache le principe du crochet par le Jura et en arrivant à Mouthier, les sifflements admirateurs de mes camarades me font clairement comprendre que nous n'irons pas plus loin aujourd'hui.

A midi, Lemenestrel démarre et grâce aux pitons déjà en place gagne le premier relais. Lorsqu'il arrive au second, la pluie tombe et c'est la retraite.

Le dimanche à 8 heures, nous repartons et gagnons le 2<sup>e</sup> relais. Un orage nous sur-

prend avant le 3<sup>e</sup> relais et c'est pour moi la 3<sup>e</sup> retraite. Un peu dégoûtés par tant de malchance, Cauder et Batkin prennent le relais et attaquent vers 13 heures. Ils réussissent à atteindre la grotte qui était l'objectif n° 1. L'heure avancée et le manque de matériel les font s'échapper par la droite.

Enfin, le lundi, malgré la pluie qui menace, nous repartons du bas, retirant les pitons derrière nous et 7 heures plus tard, nous débouchons sur le plateau sommital.

..\*

A plat ventre au sommet en attendant la 2<sup>e</sup> cordée et jetant des pierres qui s'écartaient de plus en plus de la paroi au cours de leur chute, l'idée m'est venue d'un super-Saussois.

Pourquoi les grimpeurs de compétitions ne rechercheraient-ils pas un nouveau terrain de jeu où, mieux qu'au Saussois, se trouveraient condensés les derniers problèmes posés par l'escalade calcaire tels que : dalles compactes bordées par des fissures bouchées ou cheminements évidents disparaissant sous des surplombs nettement rébarbatifs.

En observant la paroi à la jumelle, je pensais toujours au Saussois, à son étroitesse, où les voies se coupent et se recoupent et où il n'existe pas 5 m<sup>2</sup> de rocher vierge alors qu'ici on imagine mal un grimpeur traçant un itinéraire rectiligne au centre de la Baume.

Les yeux toujours rivés à la jumelle, j'ai cherché en vain un autre itinéraire facile pour occuper un prochain week-end mais il semble que toutes les voies susceptibles d'être ouvertes le seront avec l'aide de pitons golos et un grand nombre d'heures de préparation.

En conclusion, il est possible que dans l'avenir la Baume devienne une importante école d'escalade et, dans ce cas, elle sera l'école de la très haute difficulté, de la toute dernière technique détrônant à coup sûr la renommée du Saussois.

## JURA - LA BAUME

### ACCES

**Par la route :** Mouthier est situé sur la N67, entre Besançon et Pontarlier, à 450 km. de Paris. Parking sur la place de l'église de Mouthier.  
**Par le train :** de Paris, départ vers 23 h. 30. Arrivée à Pontarlier vers 5 h. Correspondance par car vers 6 h. Arrivée à Mouthier vers 6 h. 30.  
**Pédestre :** Prendre le sentier de la Cascade du Syratu, située très à droite de la Baume. A la cascade, remonter droit au-dessus dans les herbes et les broussailles, jusqu'à buter contre la paroi. La longer sur la gauche pour gagner le départ de la voie.

### BIVOUACS

Sous les auvents, au pied de la paroi.

### RAVITAILLEMENT

Complet à Mouthier. Pas de pain le dimanche.  
**Eau :** à la cascade et au village.

### ITINERAIRE

Il se déroule dans la partie droite de la Baume et empreinte 2 fissures successives. Ces 2 fissures forment un angle très obtus dont le sommet serait la grotte Jacky située, semble-t-il à mi-hauteur de la paroi. ED. 12 h - 120 m - 55 pitons dont 12 de relais. Voie très aérienne, très soutenue, très belle, malgré le rocher incertain par endroit et les relais inconfortables.

\* \*

En venant de la cascade du Syratu et en longeant la paroi, on passe sous un grand surplomb, en bordure de trottoir, puis on tourne un angle et l'on se trouve à la naissance de la première grande fissure, surplombante au départ.

### NOTE TECHNIQUE

- Gravier quelques mètres dans l'arbre qui pousse au pied de la fissure, puis pitonner celle-ci sur une quinzaine de mètres (A1 12 p.) jusqu'à une petite niche R1, 2 p.
- Traverser à droite de 3 mètres (A1 1 P. + V). Surmonter un mur de rocher douteux (A1 3 P.). Revenir à gauche dans la fissure en s'élevant en oblique (—V). Remonter la fissure et traverser en oblique à droite (A1 4 P.) pour gagner de petites vires herbeuses. R2 2 P.
- S'élever droit au-dessus du relais pour rejoindre la fissure. La remonter (V A1 7 P. 1 coin) jusqu'à un mur de rocher jaunâtre. R3 2 P.
- Continuer à droite dans la fissure (—V), puis la quitter (1 P. ou 1 coin) par un pas à droite, y revenir en s'élevant tout droit (—VI). Quitter le premier renforcement de la fissure pour gagner la grotte Jacky (III 1 P.). R4 2 P.
- Sortir de la grotte, s'élever au-dessus à gauche dans la fissure (A1 2 P. + IV) jusqu'à de petites marches herbeuses R5 2 P.
- Suivre la fissure en passant 2 surplombs (A2 12 P. 1 coin) et faire relais au-dessus d'un arbuste (V). R6 2 P.
- Continuer au-dessus à gauche (IV) pour rejoindre un couloir herbeux qui conduit au plateau.

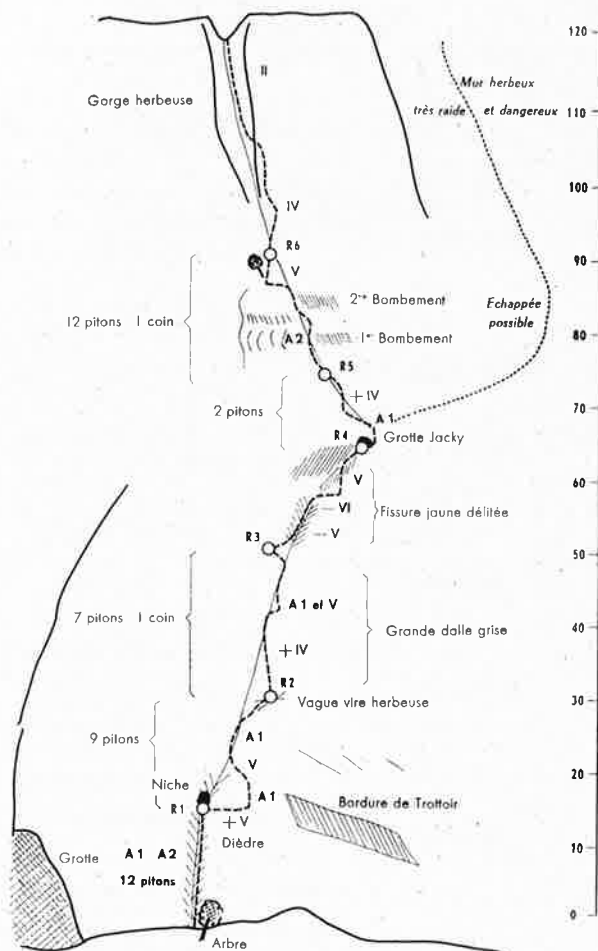
De R4 il est possible de traverser à droite pour rejoindre un grand dièdre herbeux exposé et dangereux qui conduit au plateau.

\* \*

### DESCENTE

Prendre un petit sentier à droite. Enjamber une clôture. Remonter le pré en tirant à gauche. Franchir une chicane de la clôture et suivre le sentier qui descend à Mouthier. En vue de la paroi, tirer à gauche dans les broussailles pour rejoindre les bivouacs.

### L'INFRANCHISSABLE



## TARIF DES COTISATIONS POUR 1962

	N.F.		N.F.
Membres ordinaires .....	35,00	<b>Membres associés (étrangers)</b>	
Membres ordinaires hors de France .....	37,25	Etrangers habitant hors de France .....	37,25
Membres mineurs (nés en 1942 et depuis) ....	15,00	Femmes de membres étrangers .....	15,25
Membres nés de 1937 à 1941 inclus .....	27,00	<b>Membres associés de moins de 25 ans</b>	
Membres ayant 25 années consécutives de titularisation à la Section de Paris-Chamonix ..	30,50	Habitant la France (nés de 1937 à 1941 inclus)	27,00
Membres ayant 30 années consécutives de titularisation .....	25,50	Habitant hors de France (nés de 1937 à 1941 inclus) .....	29,25
Femmes de membres .....	15,00	Habitant la France (nés en 1942 et depuis) ..	15,00
Mineurs enfants de membres (nés en 1941 et depuis) .....	10,00	Habitant hors de France (nés en 1942 et depuis)	17,25
Membres faisant partie d'une autre section à laquelle ils paient la cotisation centrale ..	20,00	Mineurs enfants de membres en France (nés en 1941 et depuis) .....	10,00
Etrangers habitant la France .....	35,00	Mineurs enfants de membres à l'étranger (nés en 1941 et depuis) .....	10,25

N. B. Dans les chiffres indiqués, les timbres sont compris. Soit N.F. 0,25 pour envoi à domicile France. N.F. 0,50 pour envoi à l'étranger. N.F. 0,25 pour timbre quittance. Ce dernier n'est pas dû dans le cas de paiement de la cotisation par chèque bancaire ou virement postal.

D'autre part, pour tout *changement d'adresse*, prière de joindre la somme de N.F. 1 par personne.

En ce qui concerne le **SKI CLUB ALPIN PARISIEN**, le renouvellement des cotisations s'établit ainsi :

Plus de 20 ans : N.F. 9,00. — Moins de 20 ans : N.F. 7,50. — Moins de 18 ans : N.F. 6,00.

<b>MERCREDI</b> <b>13</b> <b>DÉCEMBRE</b>	Salle de Conférences du Musée Guimée, 6, place d'Iéna à 20 h. 45 précises Haroun TAZIEFF présente <b>SUR LE LAC DE LAVE DU NIGARENGO</b> Participation aux frais : 1 NF pour les membres du C.A.F. 2 NF pour les non-membres Billets en vente aux guichets du C.A.F. à partir du 28 novembre
<b>MERCREDI</b> <b>20</b> <b>DÉCEMBRE</b>	Salle de Conférences du Musée des Monuments Français Palais de Chaillot, Place du Trocadéro à 20 h. 45 précises Le Professeur Henri GAUSSEN présente <b>L'ARBRE ET LA MONTAGNE</b> Participation aux frais : 1 NF pour les membres du C.A.F. 2 NF pour les non-membres Billets en vente aux guichets du C.A.F. à partir du 5 décembre
<b>MERCREDI</b> <b>17</b> <b>JANVIER</b>	Salle La Boétie, 7, rue La Boétie « ENTRE CAMARADES », à 20 h. 45 précises Marcel BUYCK et Henri GODDE Une collective de la Section <b>TURQUIE 1961</b> et Jean BRUNET <b>UNIVERS BRETON</b> Evocation sonore de la Bretagne d'aujourd'hui
<b>MERCREDI</b> <b>24</b> <b>JANVIER</b>	Salle de Conférences du Musée des Monuments Français Palais de Chaillot, Place du Trocadéro à 20 h. 45 précises M. Didier OLIVIER-MARTIN Directeur de l'équipement hydroélectrique à l'E.D.F. présentera <b>MONTAGNE</b> <b>ET AMENAGEMENTS HYDROELECTRIQUES</b> Participation aux frais : 1 NF pour les membres du C.A.F. 2 NF pour les non-membres Billets en vente aux guichets du C.A.F. à partir du 9 janvier
<b>VENDREDI</b> <b>26</b> <b>JANVIER</b>	Salle de Conférences du Musée Guimée, 6, Place d'Iéna à 20 h. 45 précises Lionel TERRAY présente <b>BETES ET GENS DU PEROU</b> et <b>L'ASCENSION DU CHACRAJAGU</b> Participation aux frais : 1 NF pour les membres du C.A.F. 2 NF pour les non-membres Billets en vente aux guichets du C.A.F. à partir du 9 janvier
<b>MERCREDI</b> <b>14</b> <b>FÉVRIER</b>	Salle La Boétie, 7, rue La Boétie « ENTRE CAMARADES », à 20 h. 45 précises <b>NEIGES D'ENFER</b> <b>Collarada — Ossau — Balaitous — Enfer</b> <b>ARDENTE ROUTE ROYALE</b> <b>Traversée du massif des Posets</b> Reportage photo-ciné de randonnées et d'ascensions avec Gil DUTOIT et SOUSSOUNTZOV-SERPAN
<b>JEUDI</b> <b>15</b> <b>FÉVRIER</b>	Salle de Conférences du Musée des Monuments Français Palais de Chaillot, Place du Trocadéro à 20 h. 45 précises M. l'Abbé Pierre BORDET Professeur à l'Institut Catholique Vice-Président du Comité Scientifique du C.A.F. présentera <b>GEOLOGIE DE L'HIMALAYA</b> Participation aux frais : 1 NF pour les membres du C.A.F. 2 NF pour les non-membres Billets en vente aux guichets du C.A.F. à partir du 30 janvier

# Mes Soirées

## ENTRE CAMARADES

Les reprises sont assez difficiles en début de saison et les vacances sont encore si proches que nos collègues doivent certainement passer leurs soirées à classer leurs photographies plutôt que de venir applaudir à nos soirées « Entre Camarades » celles des amis qui veulent bien se dévouer pour assurer un bon démarrage de notre calendrier.

Aussi, devant un public assez clairsemé, nos trois premières séances des 25 octobre, 8 et 22 novembre ont-elles bénéficié une fois encore des mêmes animateurs toujours prêts à apporter quelques beaux clichés soigneusement mis en réserve. Ils ont nom : Roger Beaumont, Paul Bessière, Jacques Meynieu et Bernard Van Leckwyck, auxquels s'étaient joints Jean Bliér et Jean Simonet.

Pour une reprise de contact avec nos chères montagnes, contact sans fatigue, bien calés dans une des confortables chaises du C.A.F. ! tout y est passé : de Chamonix à l'Oisans, du Valais aux Alpes du Sud, des Pyrénées aux Dolomites et sans oublier le dépaysement complet avec les Tatras polonaises.

Du beau temps à la pluie, avec un certain penchant pour cette dernière, les objectifs ont magnifiquement fonctionné et la qualité des clichés a été plus particulièrement appréciée.

En résumé, trois excellentes soirées, pour ainsi dire d'avant-première puisqu'il est bien connu qu'à partir du mois de décembre l'affluence se fait plus nombreuse. Donc un bon départ pour une saison qui s'annonce brillante si l'on en juge par les futurs programmes.

## Connaissance de la Montagne

Une soirée aura lieu le mercredi 10 janvier, à 20 h. 45 précises, dans les salons du C.A.F. Le tableau d'affichage vous donnera en temps utile tous les renseignements concernant le sujet traité.

## Mardi 19 décembre

## Mardi 23 janvier

A... 21 heures nouveaux... !!

... à 23 heures... anciens !!

Nouveaux adhérents

**la réunion d'accueil  
est faite pour vous**

## Mardi 12 décembre

### REUNION PHOTO

Au siège de la Section, 7, rue La Boétie, se tiendra une réunion photo exceptionnellement intéressante, avec la participation d'une des plus grandes firmes de matériel photographique. Le détail sera donné sur le tableau d'affichage.



## ASSEMBLÉE GÉNÉRALE EXTRAORDINAIRE

24 OCTOBRE 1961

Le Président Gardinier ouvre la séance à 20 h. 30 en souhaitant la bienvenue aux collègues qui ont bien voulu assister à cette Assemblée Générale extraordinaire.

Il expose le but de cette convocation, la situation financière de la Section et retrace le plan d'ensemble des grandes réalisations au niveau national. Il expose les grandes lignes du deuxième plan prévu pour 1961-1963. Dans ce dernier s'inscrit le chalet de Val d'Isère dont la gestion sera confiée à la Section de Paris-Chamonix qui, jusqu'à présent, ne bénéficiait d'aucun chalet de ce type. Les investissements prévus doivent, en fonction de l'effort très grand qui nous sera demandé, l'Etat ne subventionnant qu'à 50 %, nécessiter des ressources nouvelles.

Le Comité s'est penché sur les problèmes financiers posés par ces projets et à l'unanimité a proposé une révision du taux de la cotisation et demande à l'Assemblée Générale Extraordinaire de se prononcer sur cette question, en approuvant la motion ainsi proposée :

« L'Assemblée Générale Extraordinaire de la Section Paris-Chamonix, réunie le 24 octobre 1961, décide d'approuver les propositions du Comité du 26 septembre 1961, tendant à la fixation d'un nouveau taux de cotisation : T. - 14 à 19,50 ; D. - 7 à 7 ; M. - 10,50 à 14,50 ; J. - 7 à 8,50 ; MP. - 3,50 à 4,50 ; TA. - 10 à 13 ; TASP. - 10 à 15.

Le Président ouvre la discussion : Question posée : le Chalet de Sancy a été fait avec un emprunt du genre prêt d'honneur. Ne pourrait-on faire de même ?

Le président répond que la construction du chalet de Val d'Isère est une entreprise beaucoup trop importante, mettant en œuvre des concours très lourds de l'Etat qui, en contrepartie, n'accepterait pas le procédé de l'emprunt et de toute manière ce dernier, au succès trop aléatoire, risquerait de compromettre les chances de succès du plan.

A une question : quel est le pourcentage des membres supportant la plus forte cotisation ? Il est répondu que le pourcentage est de 65 % et que celui des membres de moins de 20 ans est de 16 %.

M. Cote-Colisson fait remarquer qu'une propagande auprès des jeunes de 14 à 16 ans peut être rentable. C'est l'avis du Comité, mais l'attention de nos collègues est attirée sur le problème de l'encadrement qui limite forcément notre recrutement. L'un de nos collègues demande quelles sont les caractéristiques d'un chalet-skieur : hôtel ou refuge ?

Le président explique qu'il s'agit, en fait, d'une formule intermédiaire et donne des précisions sur le fonctionnement et l'admission proposée.

A une question du Groupe Orléanais, il est répondu que le Comité ne s'est pas encore penché sur l'augmentation du pourcentage de la cotisation à ristourner aux sous-sections.

Une discussion s'engage au sujet du choix de Val d'Isère pour construire un chalet-skieur et du problème d'un home d'accueil à Chamonix.

Le Président met ensuite la motion aux voix. Elle est acceptée à main levée à l'unanimité des présents.

Le Président les remercie et en quelques mots exalte l'amitié qui règne au sein de notre grande famille et souhaite que cette réunion très fructueuse dans ses échanges, suscite également des vocations de dirigeants. Le travail de plus en plus lourd, occasionné par nos activités, nécessitant de plus en plus de bonnes volontés.

La séance est levée à 22 h. 15.

### L'ASSEMBLÉE GÉNÉRALE est fixée au 21 mars.

Les collègues désireux de faire acte de candidature pour le renouvellement du Comité sont priés d'adresser leur demande à M. le Président de la Section Paris - Chamonix avant le 31 décembre.

## Echos Chamoniards

Le Chamonix-Hockey-Club a renforcé son équipe première pour la saison d'hiver par le Canadien Bob Boucher, qui jouera ainsi aux côtés de son compatriote Paul Provost. Après quelques dissensions provoquées par certains membres de la Fédération des Sports de Glace qui essayèrent, par des moyens d'ailleurs désapprouvés, d'enlever à Chamonix ses meilleurs joueurs, tous les meilleurs éléments de l'équipe chamoniarde reprendront l'entraînement dès que la piste artificielle sera mise à leur disposition, c'est-à-dire au début du mois de décembre. La première rencontre est fixée au dimanche 10 décembre.

Nicole Hassler, la fille des propriétaires de l'hôtel Beaulieu, a remporté, pour la deuxième fois consécutive, la Richmond Cup, disputée à Londres. Son succès est d'autant plus méritoire qu'au classement elle devance sa suivante immédiate de 70 points. Après les aménagements en cours au Super-Chamonix (restaurant panoramique avec une façade de plus de 100 mètres, etc...), le Brévent fait également un grand effort pour rendre plus accueillantes ses gares intermédiaire et supérieure.

La galerie de l'escalier intérieur de la gare de Planpraz est maintenant boisée et l'on y installe un système de chauffage à infrarouge. Dans le bâtiment inférieur de la gare de Planpraz, une vaste salle d'attente a été aménagée dans le local abritant autrefois treuils et matériel : elle est boisée et chauffée.

Des travaux d'égale importance sont en cours d'exécution à la gare supérieure de Planpraz. Dans la gare, on achève en ce moment d'aménager une vaste salle d'attente à laquelle on accèdera par la porte située à gauche du guichet.

Sur le terrain situé en bordure, où des terrassements ont été effectués, on va monter, ces jours-ci, un bâtiment en bois, démontable, qui mettra les skieurs à l'abri lorsque l'attente ne sera pas trop longue.

Enfin, toujours à Planpraz, l'ancien bar en bois a été démolit et, à sa place, se dresse une construction en dur, plus vaste, sans que, pour autant, elle empiète trop sur la terrasse, d'où l'on peut contempler le magnifique panorama du Mont Blanc.

La gare supérieure, au sommet-même du Brévent, est également en cours de transformation : les skieurs y trouveront une galerie d'accès et un hall boisé et chauffé au propane.

### Salle Pleyel

Les 12, 13, 14, 16 et 18 janvier, à 21 heures

Le 14 janvier, à 14 h. 30

### Gaston REBUFFAT

présente son dernier film 16 mm.

### « ENTRE CIEL ET TERRE »

Grand Prix au X<sup>e</sup> Festival international du Cinéma de Montagne et de l'Exploration. Trente 1961

réalisé par Gaston Rebuffat, Georges et Pierre Tairraz

C'est l'histoire du guide qui emmène ses clients sur les sommets; le client devient un ami, un frère. Ce qu'il fait est une mission : grimper non pour affirmer sa propre force, mais pour la joie de l'esprit. Action et contemplation, c'est son univers.



### CARNET DU MONDE

#### NAISSANCES

Agnès, fille de M. et Mme Claude Bornhauser. 2 octobre 1961.  
Nathalie, fille du Dr et Mme Fèvre. 11 juillet 1961.  
Olivier, fils de M. et Mme Jean-Paul Maille. 8 septembre 1961.  
Nadine, fille de M. et Mme Jean-Michel Goldman. 24 octobre 1961.

#### MARIAGES

Jean-Claude EECKHOUT et Véronique de WALQUE, 7 octobre 1961, à Bourgeois.  
Roger BRESSON et Solange GAJDÓCZKY, 10 novembre 1961, à Gif-sur-Yvette.  
Guy CHARBONNET et Arlette LACOUICHE, 28 octobre 1961, à Veyrac.  
François VELIN et Janine COUALLIER, 18 novembre 1961, à St-Cloud.

#### MORTS EN MONTAGNE

LEBRETON Henri et Michel FOURASTIER. Montagne St-Robert (Alpes-Maritimes). Octobre 1961.

#### DECES

Lucien PANNETIERE. Novembre 1961.

#### ENSEIGNEMENT ALPIN

Notre ami Jacques Lataillade, aspirant-guide, de nouveau Parisien après un long séjour dans la vallée de Chamonix, a repris ses activités de moniteur. Habitué des grandes escalades, excellent camarade, il participe dès maintenant aussi bien aux sorties à Bleau qu'à celles, plus lointaines, du Saussais et du Dijonnais.

#### INDE - NEPAL - CEYLAN

Trois voyages :

1<sup>o</sup> janvier 1962 : SUD DE L'INDE et CEYLAN.

2<sup>o</sup> février 1962 : L'INDE CENTRALE - BENARES - LE NEPAL (15 jours de randonnée pédestre en Himalaya).

3<sup>o</sup> mars 1962 : L'INDE DU NORD - BENARES - DARJEELING (15 jours de randonnée pédestre au Sikkim).

Bien entendu, il est possible de participer à un seul ou à plusieurs de ces voyages. FORMULE : Randonnée-camping en montagne.

Trajet A.R. et parcours intérieurs importants en avion. Trajets plus courts en train et taxi. En plaine, hébergement dans des « guest-houses ».

PRIX : Conditions intéressantes.

FORMALITES : passeport (valable 6 mois). 10 photos d'identité.

Vaccination obligatoire (fièvre jaune, varicelle, choléra).

Vaccination anti-typhique recommandée.

DATE LIMITE D'INSCRIPTION : 15 décembre.

COMMISSAIRE : Denise Escande (le jeudi soir au C.A.F. de 29, rue de Billancourt, Boulogne-sur-Seine. Tél. MOL. 78-21).



## NORMANDIE

Siège social : 44, rue Philibert-Caux, Biherel-les-Rouen.

Trésorier : Mlle Barbier, 124, rue du Champ des Oiseaux, Rouen.

Permanence : les 2<sup>e</sup> et 4<sup>e</sup> jeudis de chaque mois, à 20 h. 45, au Muséum d'Histoire Naturelle, rue Beauvoisine, 198, Rouen.

Bibliothèque : S'adresser à M. Mainpiot aux permanences.

### COLLECTIVES REGIONALES

En principe, le dimanche qui suit chaque permanence où tous renseignements sont fournis à leur sujet.

### DELEGUES

Le Havre : M. R. Grelaud, 184, rue du Marchal-Joffre, Le Havre.

Caen : M. A. Gosset, 1, rue Maison-Neuve, Caen.

Evreux : M. R. Paris, Les Quinconces, Evreux.  
Elbeuf : M. G. Prudon, 47, rue J.-Jaurès, Elbeuf.

### SARTHE

Nos collègues habitant Le Mans et désireux de se grouper pour des sorties collectives sont priés de s'adresser à M. Raoul Damilano, 17, rue de Marengo, qui a bien voulu se charger des fonctions de délégué.

## FONTAINEBLEAU

Programme des sorties...

17 décembre : Parcours Montagne de Franchard.

7 janvier : Apremont.

14 janvier : Parcours des Gros Sablons aux 3 Pignons.

21 janvier : Larchant.

28 janvier : Rocher Fin aux 3 Pignons.

4 février : Cuvier-Châtillon.

11 février : Puisselet.

18 février : Rocher Canon.

25 février : Parcours Bleu de Franchard.

Une ou deux sorties de randonnées auront lieu pendant cette période. Renseignements détaillés sur toutes ces sorties, chaque semaine, dans toutes les éditions de la « Liberté » de Seine-et-Marne, numéro paraissant le jeudi, et au S.I. de Fontainebleau.

Le groupe de Fontainebleau a donné le lundi 30 octobre, à la Salle de la Justice de Paix de Fontainebleau, une soirée de rentrée avec la présentation d'une sélection de diapositives couleur sur les camps d'été du Groupe à Chamonix et à Aillefroide. Elles étaient accompagnées d'un commentaire. En seconde partie, le film « Val d'Anniviers » 16 mm. couleurs de Roland Paillas, membre de la Section de Paris depuis de nombreuses années, et accompagné d'un commentaire, offrit pendant vingt minutes de merveilleuses images prises lors d'un camp d'alpinisme du C.A.F. à Zinal pendant l'été 1957. La salle était comble et les efforts des organisateurs furent largement récompensés par la satisfaction du public.

Le lundi 27 novembre en soirée, à 21 heures, le Groupe a présenté Messieurs Bernard Pierre et Jean-Paul Gardinier qui ont fait le récit de leurs expéditions aux « Montagnes de la Lune ». Une excellente soirée.

Dans quelques semaines, un dîner amical réunira les membres du Groupe de Fontainebleau. Des invitations individuelles seront envoyées.

Pour tous renseignements : Ecrire à P. Mercier, secrétaire du Groupe, 34, rue A.-Briand, Fontainebleau, avec enveloppe timbrée pour la réponse.

## ORLÉANAIS

Le lundi 23 octobre, le Ski-Club Alpin Orléanais a été fondé. Le Président en est le Docteur Jean Chapelet.

Après les formalités administratives, Maurice Millet nous présenta un des astucieux montages photo dont il a le secret : aventures et mésaventures de skieurs citadins aux prises avec l'Oisans printanier, des Etançons à la Pilatte. Puis le Dr Chapelet fit une causerie sur les grands 4.000 neigeux de la ceinture de Zermatt envisagés sous l'optique du ski de printemps. Les photos magnifiques qu'il en montra dans un montage réalisé en commun avec le Dr et Madame Fraquet alliaient l'envoûtement de la haute altitude à la féerie de la neige. Cette soirée à l'issue de laquelle M. J. Sellier accepta la responsabilité administrative du Ski-Club est une réussite pour le C.A.F. puisqu'elle attira 90 personnes.

Pour nos sorties dominicales en forêt de Fontainebleau, voir le programme détaillé : -- dans le bulletin intérieur de la sous-section,

-- au panneau d'affichage de notre siège, Pavillon Touristique, place Albert-1<sup>er</sup> (face à la gare),

-- dans la presse locale.

Avant chaque sortie, transportés et transporteurs doivent s'inscrire obligatoirement à notre siège.

Adhésions, renseignements, bulletins, toute la correspondance doit être adressée au Secrétaire Général M. J. Debal, 65, rue du Parc, Orléans, qui reçoit en outre à son domicile les mercredis et samedis, de 18 h. 30 à 19 h. 30.

Ski-Club Alpin Orléanais : adhésions et renseignements, chez le secrétaire M. J. SELLIER, « La Hutte », 61, rue Bannier, Orléans.

## SPÉLÉO-CLUB

### ACTIVITES

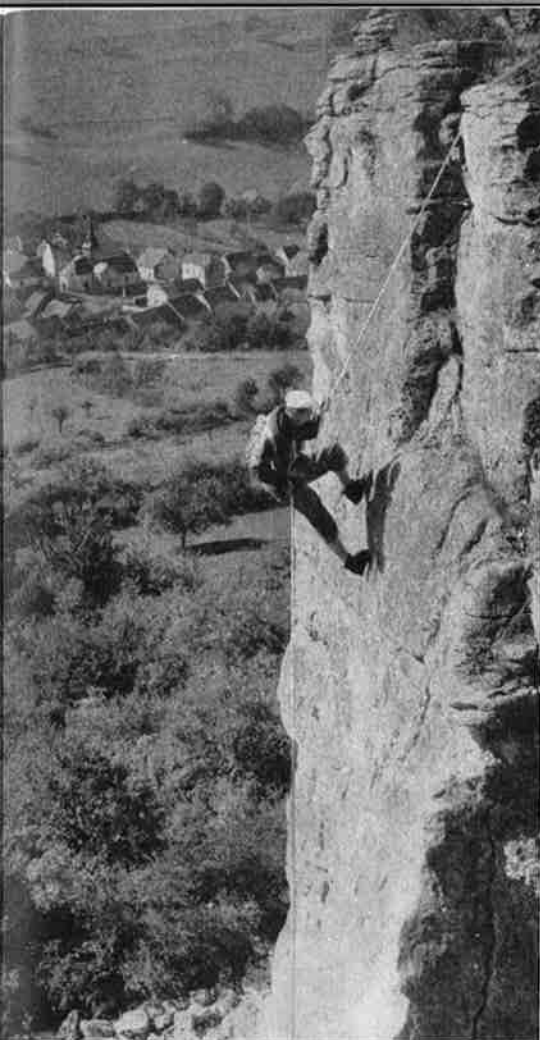
Au cours de l'été, nos membres ont participé à plusieurs expéditions, notamment en Sardaigne, dont le compte rendu sera donné à l'occasion de nos séances mensuelles. L'Assemblée Générale du S.C.P. aura lieu en décembre : renouvellement du Comité et du Bureau.

### LE S.C.P. AU 3<sup>e</sup> CONGRÈS INTERNATIONAL DE SPELEOLOGIE

Près de 20 pays avaient envoyé des délégués à cette importante manifestation qui s'est tenue en Autriche du 16 au 31 octobre. Le S.C.P. était représenté par le Professeur Vandel, membre d'honneur; MM. Bonnet, Caro, Choppy, Gèze, de Lavaur, Vila, membres du Comité; également présents : MM. Coiffait, Dubois, Karkabi, Strinati, membres correspondants.

La parfaite organisation des manifestations permit aux congressistes de participer avec profit et agrément aux diverses séances de travail, réceptions et excursions. Parmi celles-ci, notons particulièrement la visite de cavités « classiques » : grotte de glace du Dachstein, Mammuthöhle, Eisriesenwelt (« monde des géants de glace »), grottes de sel d'Halstatt. Le romantique village de Halstatt, près duquel ont été découvertes 1.000 sépultures de l'âge du fer, a donné son nom à cette importante période de civilisation, dont de nombreux témoins sont conservés au musée du village, que les congressistes ne manquèrent pas de visiter.

En résumé, durant ces 2 semaines, les contacts de nos représentants avec ceux des autres nations ont été suivis et fertiles en enseignements. Nous sommes persuadés qu'il en sera de même pour le prochain congrès 1965, prévu en Yougoslavie, pays de prédilection pour les spéléos du S.C.P.



Saffre - La Tour Carrée

## SORTIE LOINTAINE

Les 3 et 4 Février

une Grande Ecole

# SAFFRES

Nous vous convions à venir nombreux à cette sortie, la première des sorties lointaines de 1962.

Cette sortie sera dirigée par nos camarades Henri Luksenberg et Jacques Lataillade, tous deux aspirants-guides. Ils seront secondés par les moniteurs suivants :

Robert BEGUET, Pierre BONTEMPS, Gilles BOYER, Marcel BROT, Jacques GRANDJEAN, Robert GUÉRBETTE, Jacques JABAUDON, Bernard MELLET, Jacques MEYNIÉU, Jean RIVA, Marcel ROUSSEAU, Marcel ZERF.

Qui se tiennent à votre disposition, dès maintenant, le jeudi soir au C.A.F. ou au hasard des sorties à B'eu pour vous donner tous les renseignements que vous pouvez désirer.

Pensez à retenir vos places pour le car dès le début du mois de janvier. Départ : vendredi 2 février, à 20 h. 45, de la Porte d'Italie.

# COLLECTIVES ESCALADES

**DIMANCHE 17 DÉCEMBRE**

## Initiation à l'escalade au Rocher Canon.

André LAGASSAGNE.

Moniteurs : Y. GARONNE, A. SÉBOT, J. CARRIER.

Dép. P.-L.-M. 8 h. 30 pour Bois-le-Roi, Zone 2.

## Ecole d'escalade à Apremont.

Marcel ZERF.

Moniteurs : M. BROT, J. MEYNIÉU.

Dép. P.-L.-M. 8 h. 30 pour Bois-le-Roi, Zone 2.

## Varappe-Cadets aux Rochers de Saint-Germain.

Henri HELME.

Dép. P.-L.-M. 8 h. 30 pour Bois-le-Roi, Zone 2.

Inscription obligatoire.

## La Vaucouleurs.

Marie-Thérèse BOILLOT.

Dép. St-Laz. 7 h. 47, Mantes 8 h. 26, Vallée de la Vaucouleurs, Vert, Arnouville, Bois de Souville, Les Grands Bois, Béhoust, Orgères-Béhoust 17 h. 50, Paris Montp. 18 h. 57. Cartes : Mantes, Houdan. 30 kms. Zone 2.

## De Gisors à Gournay-Ferrières.

André DE GOUVENAIN.

R.-V. St-Laz. 8 h., dép. 8 h. 15, Gisors 9 h. 11, vis. de la ville et de son célèbre château féodal, la « Frontière » du Vexin Français et du Vexin Normand, Gournay et ses curiosités. Ret. Gournay 18 h. 42, Paris 20 h. 25. 24 kms. Zone 3 + suppl. au retour.

## Hauteurs et rochers entre Eszonnnes et Ecole.

Armand RINGUET.

Dép. P.-L.-M. 8 h. 36, Ballancourt 9 h. 28, Mondeville, Beauvais, Le Tertre Blanc, Le Tertre Noir, la Padole (dép.), Les Roches, Videlles, Brétigny 18 h. 45, Paris 18 h. 54. Cartes : Etampes. 23 kms. Zone 1 + suppl. au retour.

## Forêt de Fontainebleau.

José STIERS.

Dép. P.-L.-M. 8 h. 30 pour Bois-le-Roi 9 h. 06, Rocher Canon, Le Cuvier, Apremont, Franchard, Le Mont-Morillon, Bourron 17 h. 21, Paris 18 h. 24. Carte de la Forêt. 26 kms. Zone 2 + suppl. au retour.

## Circuit parisien : 3<sup>e</sup> étape.

Jacques MOINS.

Dép. Est 7 h. 10, Trilport 8 h. 03, Isles-les-Meldeuses, Lizy-sur-Ourcq, Cocherel, Vendrest, Crouy-sur-Ourcq 18 h. 43, Paris 20 h. 14. Carte : Meaux. Zone 2 + suppl. au retour.

**FÊTES DE NOËL**

## Trois jours en Bretagne.

Henri GODDE.

Dép. vendr. 22 déc. Montp. vers 22 h. Cttes. Morlaix vers 6 h. Ret. Morlaix 22 h. 20, Paris le 26 à 6 h. 25.

Coucher à Morlaix. Excursions prévues : St-Jean-du-Doigt, la Côte de Carantec, St-Pol de Léon, Roscoff, Les Enclos Paroissiaux, Landivisiau, Folgoet, Les Monts d'Arrée et Huelgoat. Un car suivra la collective. Progr. dét. sur demande.

**DIMANCHE 7 JANVIER**

## Initiation à l'escalade : Parcours-montagne à Franchard.

Pierre BONTEMPS.

Moniteurs : G. BLOCH et R. GUÉRBETTE.

Dép. Car Concorde 8 h. Pour les voitures : R.-V. à 9 h. 30 à la Maison Forestière de la Plaine de Macherin (1 km. au S.-E. de Macherin, sur la D.11). Inscription obligatoire le jeudi précédent au Club.

## Ecole d'escalade aux Trois Pignons.

Roger BEAUMONT.

Moniteurs : J. LATAILLADE et M. ZERF.

Dép. Car Concorde 8 h.

Inscription obligatoire le jeudi précédent au Club

## Varappe-Cadets.

Robert LATOUR.

Dép. Car Concorde 8 h.

Inscription obligatoire le jeudi précédent au Club.

## La Vaucouleurs.

Henri GODDE.

R.-V. St-Laz. 7 h. 30. Dép. 7 h. 45, Mantes 8 h. 23, Vallée de la Vaucouleurs et de Jumeauville, Maule (jonction avec les groupes de M. Johannès et Polle-Deviermes). Déj. comm. ou tiré des sacs. Tirage des Rois. Sauterie à l'accordéon. Ret. à volonté par Aubergenville ou en train de Maule à Paris. 18 kms. Zone 2. Inscription pour le déj. commandé avant le jeudi précédent avant 19 h. 30.

## Les Rois à Maule.

Alphonse JOHANNÈS.

Dép. St-Laz. 9 h. 23, Aubergenville 10 h. 18, Nézel, Vaux, Basemont, Maule (dép. Hôtel du Grand Cerf, sauterie), Maule 19 h. 10, Paris Montp. 20 h. 02. Cartes E.-M. Evreux N.-E. et S.-E. Zone 2. Pass. de rejoindre directement : Montp. 9 h. 55, Maule 10 h. 50 (ch. à Plaisir Grignon). S'inscr. pour le déj. comm. le jeudi 4 avant 19 h. 30.

## Les Rois à Maule.

Jacques POLLE-DEVIERMES.

Sortie en liaison avec celle de MM. Johannès et Godde.

Dép. St-Laz. 7 h. 40, Poissy 8 h. 19, Orgeval, Morainvilliers, Forêt des Alluets, Bazemont, Maule (dép. comm.). Ret. Maule 19 h. 10, Paris-Montp. 20 h. 02. Cartes : Paris S.-O. Evreux, S.-E. 18 kms. Zone 1.

## De la Gare de l'Est à la Gare de Lyon par la Brie.

Lucien GUERRY.

Dép. Est 8 h. 35, Roissy-en-Brie 9 h. 28, La Grande Romaine, Beausrose, Chevry, Grisy, Grégy-sur-Yerre, Combs-la-Ville 17 h. 47, Paris P.-L.-M. 18 h. 12. Cartes : Lagny, Brie-Comte-Robert. 30 kms. Zone 1.



# COLLECTIVES

# ESCALADES

**DIMANCHE 14 JANVIER**

**L'exemple nous vient de  
BELGIQUE**

**Initiation à l'escalade à Villeneuve-sur-Auvers.**

Jacques GRANDJEAN.  
Moniteur : M. ROUSSEAU.

Dép. Aust. 8 h. 24 pour Lardy. Zone 1.

**Ecole d'escalade à Franchard (Isatis).**

Jacques MEYNIÉU.  
Moniteurs : D. TAUPIN, M. BROT.

Dép. P.-L.-M. 8 h. 30 pour Fontainebleau. Zone 2.

**Varappe-Cadets à Chamarande.**

Dép. Aust. 8 h. 24 pour Lardy. Zone 1.  
Inscription obligatoire.

Robert LATOUR.

**Forêt de Rambouillet, région Ouest.**

Pierre CLÉMENCET.  
Dép. Montp. 9 h. 05, Rambouillet 9 h. 48, Poigny, St-Léger, Gambaiseuil, Neauphle, Garancières 17 h. 57, Paris 18 h. 57. Cartes : 1/50.000\*. Rambouillet-Nogent-le-Roi. 29 kms. Zone 2.

**Circuit de la région parisienne : A travers le Pays de Bray.**

André DE GOUVENAIN.  
R.-V. St-Laz. 8 h. Dép. 8 h. 15, Gournay 9 h. 34. Visite de Gournay, circuit à travers la célèbre « boutonnière » du pays de Bray. Visite des fours des potiers. Beauvais 17 h. 56, Paris-Nord 19 h. 03. 28 kms. Zone 5.

**Forêt de Hez.**

Jacques MOINS.  
Dép. Nord 9 h. 03, Clermont 9 h. 56, Agnetz, Le Neuville-en-Hez, Poteau du Roy, Hermes 18 h. 44, Paris 20 h. 08. Carte : Clermont. 20 kms. Zone 3.

**DIMANCHE 21 JANVIER**

**Initiation à l'escalade à la Dame Jeanne (Elephant).**

René PILLAS.  
Moniteurs : R. BEGUET, R. SCHACHTELE.

Dép. Car Concorde 8 h.  
Inscription obligatoire au C.A.F. le jeudi précédent.

**Ecole d'escalade à la Dame Jeanne (Maunoury).**

Jean BROUST.  
Moniteurs : S. CLAVEAU, J. JABAUDON, M. ZERF.

Dép. Car Concorde 8 h.  
Inscription obligatoire au C.A.F. le jeudi précédent.

**Varappe-Cadets au Cuvier (Rempart).**

Dép. P.-L.-M. 8 h. 30 pour Bois-le-Roi. Zone 2.  
Inscription obligatoire.

Henri HELME.

**En Yvelines.**

Edgard BOUILLON.  
Dép. Orsay 9 h., St-Chéron 10 h., Val St-Germain, St-Cyr, Rochefort-en-Yvelines, Bouc Etourdi, Forêt de St-Arnoult, Ste-Mesme, Dourdan 18 h. 10, Paris 19 h. 20. 27 kms. Zone 2.

**Lisière nord-est de la Forêt de Rambouillet.**

Alphonse JOHANNÈS.  
Dép. Montp. 7 h. 35, La Verrière 8 h. 04, Maurepas, Le Tremblay-sur-Mauldre, Montfort-l'Amaury (dép.), Gros Rouvre, Garancière-la-Queue 17 h. 57, Paris 18 h. 57. Cartes : Chartres N.-E., Evreux S.-E. 25 kms. Zone 1. A. Montfort, plusieurs hôtels. Déj. à vol. sans inscription.

**Vallée de la Thèves.**

José STIERS.  
Dép. Nord 8 h. 30, Chantilly 9 h. 01, Forêt de Chantilly, Signal St-Léonard, Butte aux Gens d'Armes, Thiers, Plailly, Surveilliers 18 h. 23, Paris 18 h. 47. Cartes : Creil, Senlis, Dammartin. 27 kms. Zone 1.

**DIMANCHE 28 JANVIER**

**Initiation à l'escalade au Restant du Long Rocher.**

Léon DEGOIS.  
Moniteur : S. PESKINE

Dép. P.-L.-M. 8 h. 30 pour Thomery. Zone 2.

**Ecole d'escalade à Apremont.**

André LACASSAGNE.  
Moniteurs : P. AUCHÈRE, Y. GARONNE, A. SÉBOT, J. CARRIER.

Dép. P.-L.-M. 8 h. 30 pour Bois-le-Roi. Zone 2.

**Varappe-Cadets à Apremont.**

Robert GUERBETTE.  
Dép. P.-L.-M. 8 h. 30 pour Bois-le-Roi. Zone 2.  
Inscription obligatoire.

**En Vexin.**

Marius COTE-COLISSON.  
Dép. St-Laz. 8 h. 54, changement à Contlans, Santeuil 9 h. 57, Le Heaulme, Buttes de Rosne, Vallée du Sausseron, Auvers-sur-Oise 18 h. 35, Paris 19 h. 49. Cartes : Méru et carte 48. 30 kms. Zone 2.

**Forêt de Fontainebleau (sud).**

Henri GODDE.  
Dép. P.-L.-M. 8 h. 30 pour Thomery, le sud de la Forêt et Recloses (dép. à l'abri). Ret. par Fontainebleau ad libitum. 25 kms. Carte de la forêt. Zone 2.

**En Halatte.**

Pierre PETIT.  
Dép. Nord 9 h. 36, Vineuil (ch. à Chantilly) 10 h. 13, Apremont, Fleurines, Forêt d'Halatte, Villers-St-Paul 18 h. 05, Nord 18 h. 50. 25 kms. Zone 2.

**Eglises et côtes de l'Oise.**

Jacques POLLE-DEVIÈRMES.  
Dép. Nord 8 h. 30, Creil 9 h. 10, Royaumont, Villers-St-Paul, Mouchy St-Eloi, Mogneville, Rieux, Montagne de Roc, Brenouille, Pont-Ste-Maxence 17 h. 54, Paris 18 h. 50. Carte : E.-M. Beauvais S.-E. 22 kms. Zone 2 + suppl. au retour.

DANS le numéro de juin 1961 du bulletin de nos amis du Club Alpin Belge, dans un article intitulé « Les adieux du Rédacteur », Pierre de Raditzky expose ainsi les grandes idées qu'il a observées pendant toute la durée de son mandat :

« Même si tous ne partagent pas mon avis, j'ai lutté pour faire prévaloir les vues suivantes :

« 1) Prudence : à ce chapitre je me suis souvent élevé contre l'alpinisme solitaire qui transforme le jeu merveilleux qu'est l'alpinisme en une guerre hasardeuse. »

« Aider et conseiller les débutants, c'est contribuer à la sécurité de tous. »

« 2) Primauté de l'esprit sur le muscle : une fripouille qui grimpe comme un dieu n'est pas un dieu mais une fripouille. »

« 3) Faire de ce club non pas un gang de caïds mais un club chez qui même les retraités se sentent chez eux. »

« 4) Décentraliser l'alpinisme de quelques lieux considérés comme centres pour Alpinistes-Dieux-du-Rocher et faire connaître des coins où l'on puisse encore apprécier la nature en paix. »

« 5) L'honnêteté doit être un point d'honneur pour tous : les succès et la renommée alpine ne dispensent pas de se plier aux règlements d'un club et de rendre des services, spécialement aux écoles d'escalade. »

Je pense que le texte se passe de commentaire et je remercie Pierre de Raditzky d'avoir si bien mis en valeur les problèmes qui se posent... à la Section Paris - Chamonix. Car le mal n'est pas seulement aux Ardennes belges et nul ne saurait dire très exactement quel club a contaminé l'autre.

Nos collègues comprendront mieux ainsi à quel esprit répond l'organisation de sorties telles que celle du Luxembourg, qui, à l'avenir seront plus nombreuses.

Décentraliser l'escalade des groupes de rochers traditionnels pour favoriser le regroupement des bonnes volontés et développer un cadre de moniteurs, initiateurs et instructeurs digne d'un grand club.

Cette œuvre est en bonne voie et c'est pourquoi j'ose formuler ce vœu : pouvoir dire : « Le but est atteint », lorsque, à l'expiration de mon mandat, je vous présenterai les « Adieux du Rédacteur ».

Jacques MEYNIÉU.

## LA CONQUÊTE DE L'INUTILE

Notre camarade Lionel Terray se décide enfin à publier ses mémoires : il met actuellement la dernière main à la correction des épreuves de son ouvrage « La Conquête de l'Inutile », qu'il dédicacera le mardi 19 décembre, de 18 à 20 heures, à la Librairie des Alpes, rue de Seine.

## PROJET POUR PAQUES 1962

21 - 22 - 23 avril : DU PAYS DE PIGNOL AU PAYS DE CEZANNE. Mme Jack ECOLE. Le Pays de Pagnol, les Crêtes de la Ste-Baurne, la Montagne Ste-Victoire.

# RANDONNÉES

# EXCURSIONS

## DU NOUVEAU...

### POUR NOS SORTIES EN CAR A BLEAU

Nos sorties par car à Fontainebleau connaissent un succès grandissant. La qualité des services mis à notre disposition par le transporteur, les Etablissements Schultz et Estournet, la vogue croissante de notre parcours montagne de Franchard, le désir que nous avons d'éviter à nos camarades un « sombre dimanche » à Paris, en restant en panne sur le trottoir de la Place de la Concorde, et la nécessité de répondre à la demande de nombreux camarades, devaient inévitablement nous amener à améliorer encore notre organisation en l'adaptant aux exigences nouvelles.

Dès maintenant ne pourront être admis à prendre place dans le car que les participants INSCRITS et AYANT REGLE AU C.A.F. le prix du transport, et cela le VENDREDI (précédant le dimanche de la sortie) à 16 HEURES au plus tard.

Bien entendu, en conformité des règlements de police d'assurance, aucune surcharge ne sera admise. Donc, si vous voulez partir à Bleau par le car, joyeux et contents, inscrivez-vous... joyeusement au C.A.F.

### VARAPPE - CADETS

PARENTS qui désirez pour vos enfants des loisirs sains, qui constatez chez eux le désir de connaître la montagne, sachez-vous que le C.A.F. organise pour eux des sorties « Cadets » en forêt de Fontainebleau d'initiation à l'escalade sous la surveillance de moniteurs compétents et expérimentés. Les sorties mensuelles effectuées au cours de l'année 1960/61 permettent de penser qu'elles seront encore plus suivies en 1962 et le C.A.F. envisage d'augmenter leur périodicité dans la mesure où il sera possible de compter sur quelques bonnes volontés pour l'encadrement de vos enfants. Ces sorties s'adressent plus particulièrement aux adolescents des deux sexes de 13 à 18 ans qui seront initiés aux charmes de l'escalade et de la vie en groupe dans une ambiance saine et joyeuse.

### PARCOURS-MONTAGNE

● LES COLLECTIVES ANNONCÉES SOUS CETTE RUBRIQUE SONT EXCLUSIVEMENT RÉSERVÉES :

1° aux débutants à l'escalade (classe initiation);

2° aux montagnards moyens dont le niveau technique est inférieur au 3° degré Bleau.

● FONCTIONNEMENT DE CETTE COLLECTIVE :

-- Le car, pris à la Concorde, rejoint les voitures particulières au point indiqué dans le calendrier.

-- A partir de ce point de rendez-vous la collective effectue une randonnée pédestre d'une heure à une heure trente environ et rejoint le Parcours-Montagne tracé de Franchard en un point quelconque du circuit.

● MATERIEL

-- Sac avec provisions de bouche (aussi léger que possible).

-- Tenue d'escalade, avec chaussures de marche (vibrams), vêtement de pluie.

-- Tous les rendez-vous fixés se retrouvent facilement en consultant la carte de la Forêt de Fontainebleau du C.A.F. au 1/30.000<sup>e</sup> (éditée par Girard et Barrère).

## DIMANCHE 4 FÉVRIER

**Initiation à l'escalade : Parcours-montagne de Franchard.** Roger BEAUMONT.  
Moniteur : P. MARBOT.

Dép. P.-L.-M. 8 h. 30 pour Fontainebleau. Zone 2. Pour ceux venant en voiture, rendez-vous 9 h. 10 Gare de Fontainebleau.

**Ecole d'escalade à Saffres (Côte-d'Or).** Henri LUKSEMBERG, Jacques LATAILLADE.

Dép. vendr. 2 février soir. Voir progr. d'autre part.

**Varappe-Cadets au parcours-montagne de Franchard.** Robert LATOUR.

Dép. P.-L.-M. 8 h. 30 pour Fontainebleau. Zone 2.  
Inscription obligatoire.

**Vallée du Lunain et Rochers de Nemours.** Edgard BOUILLON.

Dép. P.-L.-M. 8 h. pour Nemours 9 h. 07, Bois de Darvault, Vallée du Lunain, Nanteau, Fiches de Poligny, Rochers du Regard, Nemours 18 h. 44, Paris 20 h. 16. 27 kms. Zone 4.

**Lisières de forêts.** Lucien GUERRY.

Dép. Nord 8 h. 31, Seugy 9 h. 46, Bois de Beauvillers, Bois de Bonnet, Forêt du Lys, Chaumont, Creil 18 h. 02, Paris 18 h. 47. Cartes : L'Isle-Adam, Creil. 28 kms. Zone 1 + suppl. au retour.

**En Hurepoix.** Pierre PETIT.

Dép. Orsay 7 h. 43 ou Aust. 7 h. 53, Sermaise 8 h. 47, Blancheface, Venant, La Forêt le Roi, Forêt de l'Ouye, Dourdan 18 h. 10, Paris 18 h. 40. Carte : E.-M. Dourdan. 25 kms. Zone 2.

## DIMANCHE 11 FÉVRIER

**Initiation à l'escalade à Apremont.** Léon DECOIS.

Moniteurs : R. BÉGUET, J.-P. HEYNER.

Dép. P.-L.-M. 8 h. 30 pour Bois-le-Roi. Zone 2.

**Ecole d'escalade au Cuvier (Rempart).** Paul BESSIÈRE.

Moniteur : R. BEAUMONT.

Dép. P.-L.-M. 8 h. 30 pour Bois-le-Roi. Zone 2.

**Varappe-Cadets au Cuvier (Rempart).** Robert LATOUR.

Dép. P.-L.-M. 8 h. 30 pour Bois-le-Roi. Zone 2.  
Inscription obligatoire.

**Vallée de la Juine et de la Renarde.** Pierre CLÉMENCET.

Dép. Aust. 8 h. 24, Etampes 9 h. 12, Bois des Glands, Le Lierre d'Or, Rocher Blanc, St-Yon, Breuillet-Village 18 h. 23, Paris 19 h. 10. Carte : E.-M. Etampes 1/50.000<sup>e</sup>. 28 kms. Zone 2.

**Forêt d'Halatte.** Henri GODDE.

Dép. Nord 8 h. 25, Chantilly 9 h. 01, Bois du Lieutenant, Butte d'Aumont, Chamant, Mont-l'Évêque (déj. comm. au tiré des sacs), Forêt de Pontarmé, Senlis 17 h. 45 ou 18 h. 53, Paris 18 h. 53 ou 20 h. 14. Carte : Senlis. 25 kms. Zone 1 + suppl. au ret.

**Circuit de la région parisienne : De Beauvais à Clermont.** André DE GOUVENAIN.

R.-V. Nord 7 h. 20, dép. 7 h. 35, Beauvais 8 h. 59. Visite de la ville et de ses monuments, Camp Romain, Forêt de Hez et ses Tourbières, Clermont de l'Oise 17 h. 43, Paris 18 h. 47. 26 kms. Zone 4.

**Randonnée tous terrains.** Roger GUTTIN.

Dép. P.-L.-M. 8 h., Nemours 9 h. 07, Site de Beaugard, Les Fiches, Poligny, Vallée de Gandelles, Paix de Dieu, Vallée du Loing, Nemours 17 h. 10, Paris 18 h. 49. Carte I.G.N. Fontainebleau et Château-Landon. 20 kms. Zone 4.

## DIMANCHE 18 FÉVRIER

**Initiation à l'escalade aux Gros Sablons.** André LACASSAGNE.

Moniteurs : Y. GARONNE, A. SÉBOT.

Dép. Car Concorde 8 h.  
Inscription obligatoire le jeudi précédent au Club.

**Ecole d'escalade au Rocher Fin.** Pierre BONTEMPS.

Moniteurs : R. GUERBETTE, D. TAUPIN.

Dép. Car Concorde 8 h.  
Inscription obligatoire le jeudi précédent au Club.

**Varappe-Cadets au Puisselet.** Jean MASSOULARD.

Dép. P.-L.-M. 8 h. pour Nemours. Zone 4.  
Inscription obligatoire.

**Marge Sud - Sud-Est de Fontainebleau.** Marius COTE-COLISSON.

Dép. P.-L.-M. 8 h. 30, Thomery 9 h. 19, Vente au Diable, Rocher Fourceau, Gorge aux Loups, Rocher des Étroitures, Restant du Long Rocher, Long Rocher, Hautmont, Mailmontagne, Thomery 17 h. 52, Paris 18 h. 49. Carte spéciale de la Forêt. 30 kms. Zone 2.

**De l'Oise au Thérain.** Pierre PETIT.

Dép. Nord 7 h. 35, Précý 8 h. 09, Bois de St-Michel, Bois de Mello, Uilly-St-Georges, Gires-l'Église 19 h. 03, Paris 20 h. 04. 25 kms. Zone 2.

**En Vexin.** Jacques POLLE-DEVIÈRES.

Dép. St-Laz. 7 h. 33, Chars 8 h. 34, Moussy, Vallière, Le Trou Tonnerre, Vigny, Sagy, Vaux-sur-Seine 18 h. 04, Paris 19 h. Cartes : E.-M. Beauvais S.-O. Paris N.-O. 26 kms. Zone 2.

# ESCALADES Randonnées

DIMANCHE 25 FÉVRIER

## Initiation à l'escalade dans les massifs du Sanglier et de Chamarande.

Tony VINCENT.

Moniteurs : G. BLOCH, G. MARREAU.

(Randonnée Escalade. En liaison avec la sortie-randonnée de M. Ringuet.)

Dép. 8 h. 36 pour La Ferté-Alais 9 h. 38. Zone 2

Ret. Chamarande 17 h. 45 ou 18 h. 37, Paris 18 h. 59 ou 19 h. 40.

## Ecole d'escalade au Rocher Canon.

Dép. P.-L.-M. 8 h. 30 pour Bois-le-Roi. Zone 2.

## Varappe-Cadets au Rocher Canon.

Dép. P.-L.-M. 8 h. 30 pour Bois-le-Roi. Zone 2.

Inscription obligatoire.

## La Renarde.

Dép. Orsay 7 h. 43 ou Aust. 7 h. 53, Breuillet-Village 8 h. 45, Vallée de la Renarde, Souzy-la-Briche, Villeconin, La Forêt-le-Roi, Forêt de l'Ouye, Dourdan 18 h. 10, Paris 19 h. 10. Cartes : Etampes, Dourdan. 33 kms. Zone 1 + suppl. au ret.

## Forêt de Fontainebleau.

Dép. P.-L.-M. 8 h. 30 pour Moret 9 h. 23, Mt Aiveu (133 m.), Rochers Boulain et Fourceau, Fontainebleau (dép. comm.), Le Mont-Pierreux (131 m.), Hauteurs de la Solle, Butte St-Louis, Bois-le-Roi 18 h. 08, Paris 18 h. 49. Cartes : Fontainebleau, Melun. 27 kms. Zone 3.

N.-B. -- S'inscrire pour le dép. comm. le jeudi précédant la sortie avant 19 h. 30.

## Circuit parisien : 4<sup>e</sup> étape.

Dép. Est. 7 h. 10, Trilport 8 h. 03, Villemareuil, Vaucourtois, Crécy-en-Brie, Monthérand, Faremoutiers 19 h. 17, Paris 20 h. 41. Carte : Coulommiers. 28 kms. Zone 2 + suppl. au retour.

## Crêtes et rochers du Hurepoix.

(En liaison avec l'initiation à l'escalade.)  
Dép. P.-L.-M. 8 h. 36, La Ferté-Alais 9 h. 38, Bois d'Ardenay, Rochers du Sanglier (escalades), Orgemont, Gillevoisin, Rochers de Chamarande (escalades), Chamarande 17 h. 45 ou 18 h. 59, Paris 18 h. 37 ou 19 h. 40. Carte : Etampes. 15 kms. Zone 2.

## BIBLIOTHÈQUE

### NOUVEAUTES

Cinquante ans de Pyrénéisme (B. Le Hardinier).  
Le Mont Blanc (Claire Eliane Engel).  
La Montagne et les Peintres (F. Fosca).  
La Piste des Cimes (G. Rébuffat).  
« L'Aude » (Richesses de France).

### LIRE

Bulletin des Alpes-Maritimes, 4<sup>e</sup> Trim. 1961.  
« A propos de routes ».  
Refuge Lemerçier : serait inauguré en juillet 1962.

### Section Provence, 4<sup>e</sup> Trim. 1961.

Un article « Physique amusante » mais des plus sérieux sur les cordes.

### Revue Alpine.

N° 413. — Une belle école d'escalade en Provence.

N° 414. — La Paroi de Glandasse (G. Livanos).

### Ski Français (F.F.S.) N° 123.

Articles de R. Gouiran, Joubert et Vuarnet, puis « Naissance d'une collection de cartes pour skieurs ». — « Les matières plastiques ».

### Cimes Pyrénéennes.

N° 21. — Les refuges gardés, français et andorrans. Hivernales sans skis (F. Gras).

N° 22. — L'arête sud du Mt-Maudit (A. Armengaud).

Difficulté et cotation (G. Richard).

Sierra Nevada (H. Estabes).

### « Altitude » N° 33.

— Huit notes techniques.

### GUIDES ET CARTES

Hte Tinée, Ht Var, Ht Verdon (Dr. Paschetta) en vente à la Librairie des Alpes.

Carte à jour de la Hte Tinée, en vente aux Editions Girard et Barrère.

### Vente exclusive au T.C.F. :

Le G.R. du Tour du Mont Blanc, Le G.R. 5 et G.R. 52 dans les Alpes-Maritimes.

Circuits touristiques du Pays d'Apt (Hte Provence).

A. MARCHAND.

## ANNONCES

Occasion unique. A vendre cause double emploi une caméra Ciné Royal Magazine (Kodak) 16 mm. Trois vitesses : 16, 24 et 64 images-seconde avec viseur pour Focales de 15 à 15 mm. Particulièrement pratique pour la montagne. Equipée de 6 optiques : Ektar Lens de F/1,9 de 25 mm. Angénieux de F/1,4 de 25 mm. Angénieux-rétrofocus expérimental de F/2,2 de 9 mm 5 avec son correcteur de visée. Ektar Lens de F/2,5 de 15 mm. Fulgior Kinoplak de F/1,3 de 50 mm. Ektar Lens de F/2, de 63 mm. Caméra et optiques dédouannés. Un dispositif Vistacope « Delrama » pour prise de vue panoramique. Un sac fourre-tout en cuir. 26 chargeurs de 15 mètres de film Kodachrome non périmé. L'ensemble : 1.500 NF. — S'adresser à M. MEYNIER au C.A.F.

RECHERCHE camarade en vue effectuer courses glaciaires hivernales (éventuellement premières). Week-end Noël et Jour de l'An. — Ecrire J.-P. MORVAN, 34, bd Jean-Jaurès, Boulogne-sur-Seine.

A V. Foca universel F. 1,9 50 mm. + 2 objectifs, Télémètre couplé + accessoires nombreux. Tél. à CHAMARTY. LAB. 08.34.

A LOUER du 4 au 31 janvier 1962, à Verbier (Valais), chalet 5 p., 8 lits, chauff., bains. Prix intéressant. — M. ROTHE. Tél. 964.21.43.

A V. LES HOUCHES, près Chamonix : CHALET neuf compr. Balc., cuis., séj., 1 ch., salle d'eau, W.-C., eau, électr., terrain 780 m. MAZOT 4 m. x 4 m., entièrement démontable, à prendre aux Houches. — S'adresser M. Lucien METAIX, 16, rue de la République, AVON (S.-et-M.). Tél. 39-23 Fontainebleau.

A LOUER au FORTNET, près Val d'Isère, Chalet 4-5 personnes, tt conf. Tél. GRA. 42-74. — M. CULET, 76, bd de Champigny, La Varenne (Seine).

VACANCES DE SKI POUR LES JEUNES. Garçons et filles à DAVOS, tout confort. Possibilités de quelques lits encore dans le 2<sup>e</sup> séjour du 31 décembre au 14 janvier 1962.

# Au C.A.F.

7, Rue La Boétie, PARIS-8<sup>e</sup>

## SECTION DE PARIS BUREAUX ET CAISSE :

Ouvert de 9 h. à 19 h., sauf dimanches et fêtes (fermé le lundi entre 12 h. et 14 h.). Réunion tous les jeudis jusqu'à 20 h.

## SECRETARIAT GENERAL :

Le Secrétaire général est à la disposition des membres tous les mardis ouvrables à partir de 18 heures.

## BIBLIOTHEQUE :

Mardi, Vendredi, de 16 h. à 19 h., jeudi, de 14 h. à 19 h. 30. Consultation fermée à 18 h. le jeudi. Samedi, de 14 h. à 19 h.

## S. C. A. P. :

Tous les jours, de 15 h. à 19 h., sauf dimanches et fêtes.

## CULTURE PHYSIQUE :

Académie de Culture Physique, 26, rue Buffault (métro Cadet), Paris-9<sup>e</sup>. Trudaine : 00-83. Mercredi, jeudi, vendredi, de 20 h. à 21 h.

## JUDO :

Judo-Club de la Salle Pleyel, studio 33, 252, Fg Saint-Honoré, mardi, à 20 h. 30.

## SPELEO-CLUB :

Se renseigner à la Section.

## PHOTOGRAPHIE :

Réunion les 1<sup>er</sup>, 2<sup>e</sup> et 4<sup>e</sup> jeudis, à 20 h. 30 (sauf périodes de fêtes).

## RENDEZ-VOUS

Horaires et détails seront affichés au Club le jeudi précédant la sortie.

Pour les sorties en car, inscription obligatoire le jeudi précédant la sortie avec versement du prix du voyage.

### ESCALADES

GARE DE LYON : CROISEMENT DES DEUX GALERIES.

SUR PLACE :

FRANCHARD : Au pied de la Cuisinière.

BAS CUVIER : Place du Cuvier.

REMPART : Au pied du Rempart.

APREMONT : Départ du Circuit Rouge.

MALESHERBES : Devant café « Mère Carnard ».

DAME JEANNE : Devant chalet Jobert.

PUISELET : Sommet du pignon Ouest.

Se munir de chaussons d'escalade, petit tapis, résine pilée, corde de 10 à 15 m.

### RANDONNEES

GARES : R.-V. 20 min. av. départ du train.

EST : Banlieue, hall guichets.

Gr. lignes, devant bureau renseignements.

LYON : Croisement des galeries.

MONT-PARNASSE : 1<sup>er</sup> étage, horloge, côté location.

NORD : Grande gare : Croisement des galeries. Gare annexe : devant les guichets.

AUSTERLITZ : Horloge intérieure.

ORSAY : Devant buffet.

INVALIDES : Guichets billets.

DENFERT-ROCHEREAU : Guichet.

SAINTE-LAZARE : Horloge centrale, salle Pas-Perdus.

Billets Bon-dimanche : Zone I, 4 NF.; Zone II, 5,80 NF.; Zone III, 6,80 NF.; Zone IV, 8,40 NF.; Zone V, 9,80 NF.

PÉRIODICITÉ : 5 numéros par an

PRIX DU NUMÉRO 1 NF.

Abonnement France et Etranger : 4 NF.

Tél. ANJ. : 54-45 - C.C.P. 2358-04

MÉTRO St Augustin Bus 28, 32, 43, 49, 80, 84, 94