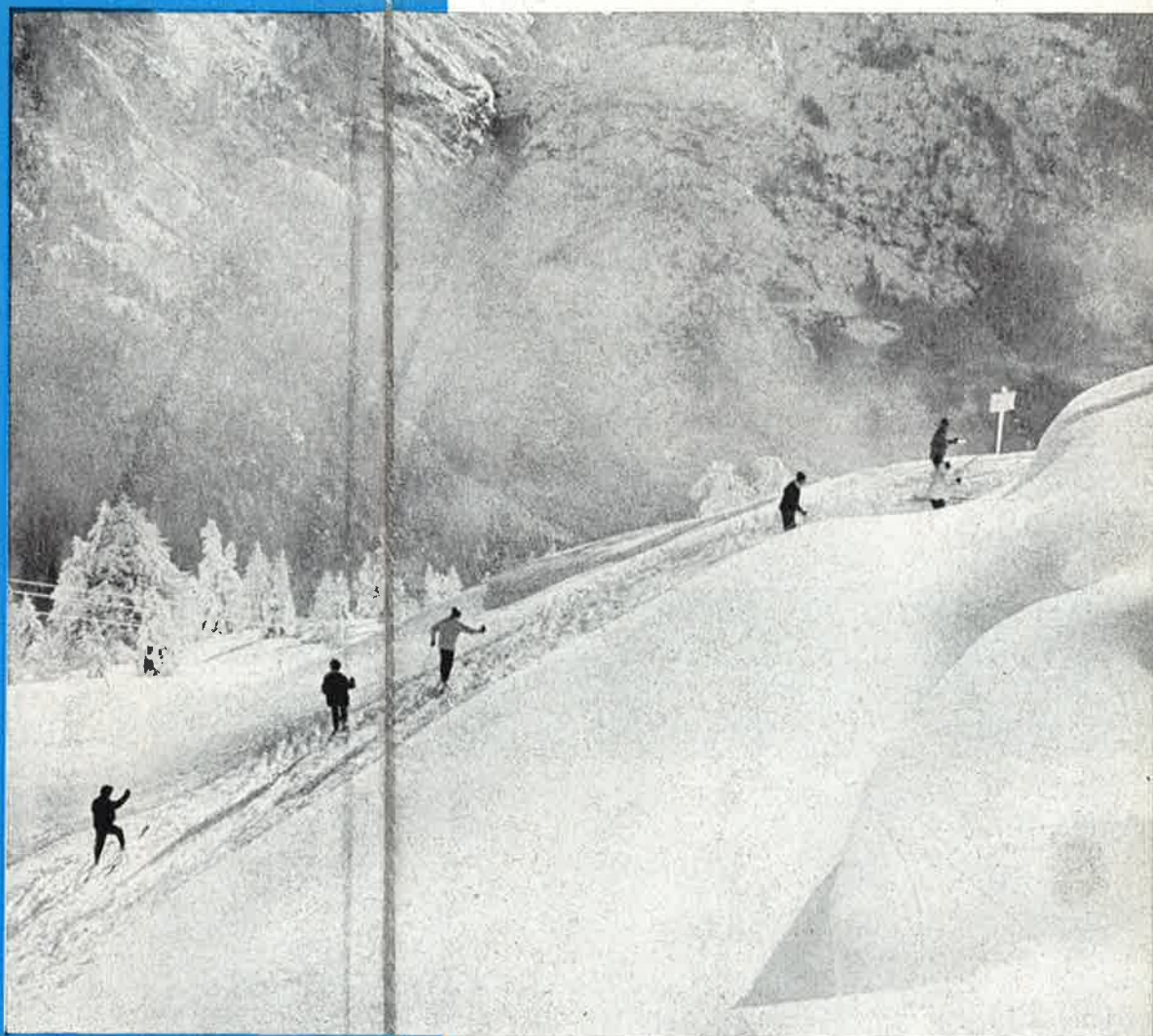


CLUB ALPIN FRANÇAIS 7 rue La Boétie Paris



FÉVRIER 1963



PARIS  
CHAMONIX

# S o m m a i r e

ONZE MILLE .....	Paul BESSIERE	2
LE S.C.A.P. VOUS PROPOSE .....		3
L'ARÊTE DES TROIS CONSEILLERS .....	Jean CHENAIS	6
SOUS LE SIGNE DE LA CHANCE .....	Henri GODDE	7
ROCHERS DU PENDU ; LE CIRCUIT " FANTOME " .....	Marcel LIBERT	8
QUELQUES RÉFLEXIONS SUR UN BILAN .....	Jacques MEYNIEU	12
NOS SOIRÉES .....		13
ÉCHOS DE BLFAU ET D'AILLEURS .....		14
LA VIE DES GROUPES .....		15
RENOUVELLEMENT DU COMITÉ .....		16
COLLECTIVES, ESCALADES, RANDONNÉES .....		17
BIBLIOTHÈQUE, ANNONCES .....		19
<b>NOTRE COUVERTURE :</b>		
Le ski sur les pentes de la Flégère est à votre portée grâce aux Week-ends du S.C.A.P.		
<b>PHOTOGRAPHIES :</b>		
Jean CHENAIS : p. 6. — Henri GODDE : p. 7. — Michel LIBERT : pp. 8-9. — Jacques MEYNIEU : couverture (haut et bas), pp. 3, 4, 5.		
<b>CROQUIS :</b>		
Georges TEOULE : pp. 10, 11.		

## onze mille ...

**Q**UE voilà une bonne nouvelle ! En ce début d'année, il n'est pas possible de ne pas vous en tenir informés, vous, tous mes camarades de la Section de Paris-Chamonix. Pour la première fois, en effet, nous venons d'atteindre, puis de dépasser un cap important : notre grande famille est plus grande que jamais, puisque depuis peu, elle comprend onze mille membres (et quelques dizaines) inscrits à la Section.

Malgré un certain retard (que je regrette) dû à la date normale de parution du Bulletin, je souhaite à notre Section de continuer à prospérer. Ainsi, c'est bien à chacun de vous que de tout cœur, et c'est là pour moi un devoir agréable, je souhaite une bonne année dans tous les domaines, familial, professionnel et sportif.

En souhaitant à tous la bonne santé qui permettra de bien penser, bien préparer, et bien réaliser les séjours en montagne, agrémentés de belles courses, je n'oublie pas de vous rappeler que la meilleure propagande pour notre Club Alpin est dans les mains de chacun de nous tous.

Par notre attitude individuelle, par notre conviction, par le visible enrichissement moral que nous retirons de notre fréquentation de la montagne, ainsi que par la compréhension amicale avec laquelle nous ouvrons toutes grandes les portes de notre domaine merveilleux aux nouveaux venus, nous pouvons contribuer efficacement à l'augmentation de notre effectif.

Ce n'est que par cette propagande de l'exemple (et du meilleur) que chacun, à sa manière personnelle, aidera la Section à atteindre le cap nouveau et logique : l'accueil des quelques 900 camarades actuellement inconnus, mais qui existent, et qui composeront ce douzième millier, à peine commencé. Est-ce possible ? Est-ce trop demander ?

Je ne le pense pas. Telle est grande ma confiance dans les destinées du Club Alpin Français en général et dans celles de la Section de Paris-Chamonix en particulier.

P.-S. — J'ai été très touché par les vœux tellement sympathiques et encourageants qui ont été adressés à la Section. Que ceux, trop nombreux, à qui il m'a été matériellement impossible de répondre directement veuillent bien trouver ici — avec mes remerciements et mes excuses — tous les souhaits très amicaux de bonne année que pour eux je confie au Bulletin.

Paul BESSIERE

*la Neige . . . la Neige . . . la Neige*

**Du 1<sup>er</sup> Avril au 14 Avril 1963**

**1 VAL D'ISÈRE :**

Une station en constante progression offrant une gamme d'hôtels et de chalets pour tous les goûts, pour toutes les bourses, un équipement sportif de premier ordre, une grande école de ski, une ambiance gaie et sportive. Logement au Relais de l'Iseran. (Prix : 456 Fr. en dortoirs et 498 Fr. en chambres).

**2 VILLENEUVE LA SALLE :**

On monte tous les jours à Serre-Chevalier (2.480 m.) qui domine les villages et hameaux s'étirant le long de la Vallée de la Guisane. Hôtel plein d'ambiance. Chambres de 3 et 4 personnes. Station très ensoleillée reine des Hautes Alpes. (Prix : 418 Fr.).

**3 MÉRIBEL LES ALLUES :**

A proximité de Courchevel, la station de Méribel les Allues bénéficie d'un enneigement sûr et d'un excellent ensoleillement pendant la plus grande partie de l'hiver. Les remontées mécaniques qui desservent les deux versants opposés donnent accès à de vastes champs de neige et à une gamme de pistes aux difficultés graduées. Nos 52 participants retrouveront la bonne ambiance du chalet « Les Castors ». (Prix : entre 412 et 391 Fr.).



le

**S. C. a. p.**

vous offre . . .

**Du 6 au 15 Avril**

**4 LA FLÉGÈRE :**

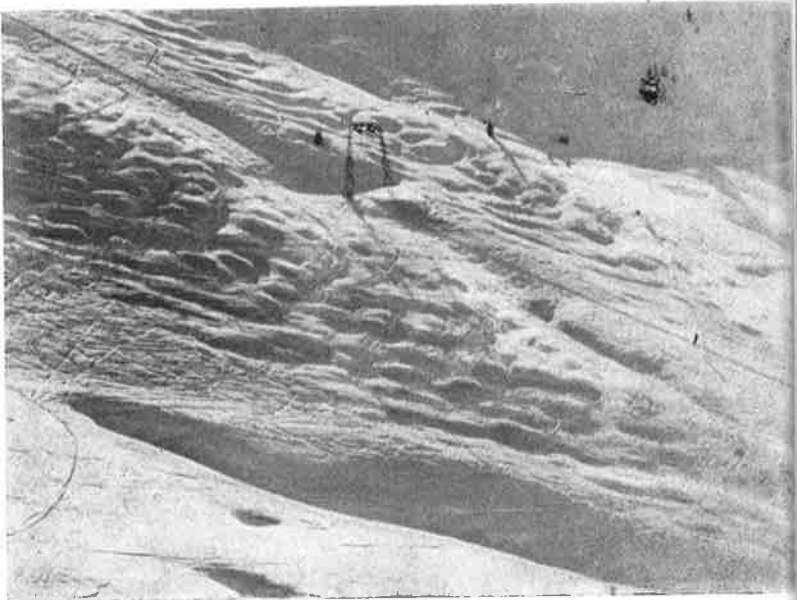
Au-dessus de Chamonix, le chalet-hôtel de La Flégère, situé à 2.000 m. d'altitude, fait face au Mont Blanc. Télécabine de l'Index et deux téléskis dont celui de La Trappe. Proximité des pistes du Brévent et de la Vallée Blanche. (Prix : 370 Fr.).

**5 TRE LA TÊTE : (ski de haute-montagne)**

Un chalet-refuge, à 2.000 m. d'altitude, reçoit chaque année un groupe de jeunes gens et jeunes filles désireux de pratiquer le ski de printemps. Ce chalet, situé au-dessus de la station « Les Contamines », comprend des chambres de 3 personnes uniquement. Un moniteur-guide organise chaque jour des ballades à peaux de phoque et courses en haute altitude. Séjour très intéressant et instructif. (Prix : 420 Fr. environ).



*la Neige... la Neige... la Neige...*



avec le

**S. C. A. P.**

**Du 1<sup>er</sup> au 14 Avril**

**En Autriche**

**1 GALTUR :**

Galtur, dans la vallée de Paznaun, d'une altitude de 1.600 m., est le village le plus haut situé de la vallée. Une station idéale pour débutants et moyens skieurs; énormément de ballades pour les amateurs de peaux de phoques qui pourront pratiquer le ski de printemps. La pension « Vermunt », très accueillante, offre à nos participants des chambres de 2 et 3 personnes. (Prix 408 Fr.).

**En Suisse**

**1 SAAS-FÉE -**

est un ravissant village très soigné et typique du Haut Valais, placé dans un cadre grandiose et harmonieux, à proximité d'un glacier. Nous retournerons comme à Noël à la Pension Supersaxo, dirigée par un gérant dynamique et fort sympathique. Deux catégories de chambres : avec eau courante (464 Fr.), sans eau courante (447 Fr.).

**2 FRUTT :**

Frutt est une station particulièrement bien ensoleillée, en Suisse Centrale et située à 1.920 m. d'altitude. Très bon hôtel offrant des chambres de 2 et de 9 personnes. (Prix : 458 et 556 Fr.).

**En Italie**

**1 BREUIL CERVINIA :**

Comme chaque année à Pâques, le S.C.A.P. enverra une collective à Breuil, au Refuge Pirovano. De nombreux participants sont restés fidèles à cette splendide station et à l'accueil bien sympathique de M. Pirovano. Nous n'avons malheureusement jamais assez de places dans cette station pour donner satisfaction à tous les participants. Prix : 530 Fr.

**NOTE IMPORTANTE**

Nos prix comprennent : séjour, voyage, services et taxes. L'inscription au SKI CLUB ALPIN PARISIEN est obligatoire. Elle donne droit à la Licence de la Fédération Française de Ski comportant : une assurance couvrant votre responsabilité civile, le remboursement des frais de secours, de recherches et de transports; réductions sur les écoles de ski et sur les remontées mécaniques, abonnement au « Ski Français ».

Une assurance peut être contractée au S.C.A.P.; trois formules sont à votre disposition : si vous êtes assuré social : **18 Fr.** Non assuré social : **30 Fr.** Adhérent à la M.N.S. : **10 Fr.** La garantie joue du 1<sup>er</sup> décembre 1962 au 20 juin 1963. Elle ne joue que les skis aux pieds, mais comprend la compétition amateur. Elle couvre le cas où la Sécurité Sociale refuserait les accidents à l'étranger. Les frais sont remboursés sur présentation des notes et ordonnances justificatives. Cette assurance couvre les frais médicaux, chirurgicaux, pharmaceutiques et d'hospitalisation à la suite d'accident à ski.

*la Neige . . . la Neige . . . la Neige . . . la Neige . . . la Neige . . .*



*loin des pistes . . . l'aventure*

## LES RAIDS

DE JACQUES ROUILLARD

WEEK-END du Dimanche 17 et Lundi 18 Février :  
(2 Jours)  
Haute Route au départ de Saint Sorlin d'Arves.

★

WEEK-END du Dimanche 10 et Lundi 11 Mars : (2 Jours)  
Ski-Camping dans le massif du Grand Bec de Pralognan

★

Du 31 Mars au 8 Avril : (9 Jours)  
HAUTE ROUTE DE L'OISANS.

★

PAQUES, les 13-14-15 Avril 1963 : (3 Jours)  
SKI DE HAUTE MONTAGNE DANS LE MASSIF DE  
NEOUVIELLE, (P. Centrales).

★

Du 28 Avril au 6 Mai : (9 Jours)  
HAUTE ROUTE DU MASSIF DE L'ORTLES (Sud Tirol)

★

PENTECOTE 1963, les 1<sup>er</sup>-2-3 Juin (3 jours)  
SKI DE HAUTE MONTAGNE DANS LE MASSIF DU GRAND  
COMBIN.

★

POUR TOUS RENSEIGNEMENTS COMPLEMENTAIRES, L'ORGANISATEUR EST VISIBLE CHAQUE JEUDI, VERS 19 H. 30, AU SKI CLUB ALPIN PARISIEN. IL EST INDISPENSABLE DE S'INSCRIRE AU MOINS 8 JOURS AVANT LA REUNION PREPARATOIRE ET DE VERSER UN ACOMPTÉ DE 50 FR. LES PARTICIPANTS DOIVENT OBSERVER UN MINIMUM DE DISCIPLINE DURANT TOUTE LA COURSE ET L'INSCRIPTION AU BILLET COLLECTIF EST OBLIGATOIRE.

### SKI DE PRINTEMPS

PENTECOTE 1963 : ZERMATT - SAAS FEE ET QUELQUES 4.000 M., ORGANISE PAR M. GAUGRY (LAB. 37-91). REUNION D'INFORMATION ET INSCRIPTIONS LE MARDI 16 AVRIL, AU CLUB, DE 18 H. à 19 H.

### WEEK-END DE SKI EN AUTOCAR

EN PLUS DES WEEK-ENDS « CHAMONIX », NOUS ORGANISERONS UN NOUVEAU WEEK-END DE SKI (UNE FOIS PAR MOIS) AU CHALET-SKIEUR DU C.A.F., AU PLATEAU DES SAIX (1.630 M.), A PROXIMITE DE SAMOENS.  
DEPART : LES 23 et 24 FEVRIER 1963, LES 16 ET 17 MARS 1963.

— VOYAGE : ALLER ET RETOUR EN CAR.  
— DEPART : LE VENDREDI, A 21 H. 15 PRECISES. RENDEZ-VOUS PORTE D'ITALIE, COTE PARKING, A 20 H. 45.  
— RETOUR : LE LUNDI, VERS 5 H.  
— PRIX DES PLACES : 67 FR. (COMPRENANT : ALLER ET RETOUR EN CAR, LOGEMENT ET NOURRITURE, ALLER ET RETOUR TELEBENNE DU PLATEAU DES SAIX).  
— POSSIBILITE DE LOUER DES SKIS ET DES CHAUSSURES SUR PLACE, AU PRIX DE 4,80 FR. PAR JOUR POUR LES SKIS ET DE 2,50 FR. PAR JOUR POUR LES CHAUSSURES.  
— ENCADREMENT GRATUIT POUR LES DEBUTANTS.

**ASSURANCE OBLIGATOIRE**

## pyrénées



Au centre du Pic de Néouvielle (3.092 m.) Partant du sommet vers la gauche, l'arête escaladée.

**V**ENDREDI 10 août, 19 h., la chaleur est abrutissante. Las de rouler depuis le matin, je m'arrête à Bagnères-de-Bigorre, au pied des Pyrénées. Pourquoi là plus qu'ailleurs? Hasard ou intuition! Une heure de repos s'impose et suffit à me remettre la tête sur les épaules et partant du principe que dans le coffre de la voiture, il y a toujours le matériel d'escalade qui sommeille, la première activité est de rechercher la possibilité d'une course. Histoire de tâter les Pyrénées.

La course est trouvée. Elle se concrétise par ce papier punaisé sur la porte du Syndicat d'Initiative. Quelques coups de téléphone, je remercie au passage la gentillesse du Bureau du Syndicat d'Initiative, pour avoir, au bout du fil, le sympathique Labouly, Président de la Section C.A.F. de Bagnères-de-Bigorre, et voilà pourquoi et comment j'étais, le dimanche suivant, à 4 heures du matin, devant le jet d'eau de l'allée des Coustous.

Tandis que le car franchit cols et vallées, et plus particulièrement le Col d'Aspin, alors que les trente mordus de l'« expédition », à moitié endormis, à moitié réveillés, se laissent balancer au gré de la route, le Président, liste en mains, constitue les cordées de deux et une de trois pour l'Arête des Trois Conseillers du Pic de Néouvielle (3.092 m.), alors que les autres feront la voie normale.

6 h. 30 - Cap de Long. Altitude 2.000 m. Le Massif de Néouvielle se reflète dans l'eau du Cap de Long. Pas un souffle, pas un ride... L'eau est un miroir. Le ciel est bleu sombre. Le spectacle est troublant de pureté! Longtemps, je conserverai cette image...

Le sentier assez raide serpente à travers les myrtilles et les rhododendrons. Le lac devient de plus en plus petit. Le soleil illumine déjà les sommets... la fraîcheur matinale commence à faire place à une douce

tiédeur et subitement, le soleil nous inonde, c'est la chaleur.

Maintenant, nous montons dans les éboulis et sans un mot le groupe se divise. Le dévoué « Président » emmène les moins mordus par la voie normale.

Rendez-vous au sommet dans quatre heures. Nous longeons pendant assez longtemps la paroi du Ramough. C'est elle qui a laissé dégringoler tout ce tas de cailloux sur lequel nous marchons avec difficulté. Je la regarde, cette paroi, avec un tantinet l'espoir de ne pas la voir s'émietter sur notre tête.

On a l'impression d'entendre un petit bruit de cascade, mais ça semble loin, très loin et, subitement, elle apparaît là, toute proche.

Arrêt casse-croûte pyrénéen! C'est dire qu'il durera une bonne demi-heure : le temps de remplir les gourdes et les estomacs.

Et nous repartons. Les éboulis disparaissent. La paroi du Ramough est passée. Un grand névé s'appuie à la face Sud du Pic de Néouvielle. Nous le traversons pour longer la face jusqu'au pied de l'arête annoncée. Une rimaye à passer, assez délicate et un couloir très raide nous conduit à la « brèche », lieu où les questions sérieuses commencent.

Les cordées établies... dans le car s'élançant à tour de rôle. De la première comprenant les rapides Clot/Delade du G.H.M. pyrénéen, à la dernière maniée, par le « très sûr » Lavigne qui couve de soins vigilants ses deux charmantes compagnes, une même discipline : pas de chutes de pierre, pas de dépassement... même dans les virages. En fait, pendant toute l'escalade, pas un seul caillou n'a été plané sur le névé de 500 mètres plus bas. J'ai avec moi l'espoir de la Section (on gâte les Parisiens à Bagnères-de-Bigorre) : Jean-Louis Doux. Doux attaque en tête, l'arête se présente assez redressée, très aérienne. Du bon granit, en fait une escalade facile, tout en donnant cette sensation si agréable de faire la mouche au plafond. Un replat permet un relais très sûr pour la traversée de la « Boîte aux lettres » en opposition. A la sortie, le relais d'assurage est très incertain pour attaquer un dièdre vertical. Doux, toujours en tête passe. Heureux second que je suis. Maintenant, c'est mon tour, je vois assez mal les grattons pour me hisser jusqu'au relais où il m'assure raide. Ouf! c'est passé!

En plusieurs longueurs de corde, on gagne « la proue du navire ». Doux, qui est toujours en tête, dirige la cordée avec des variantes à son idée; le passage se fait sans bavures, je dirais presque, sans le voir, et voici le régal de la course, « la grande

Dalle ». Magnifique, cette dalle, la prise tient bon, ça accroche bien, et le vide est là tout proche. Entre mes jambes, Cap de Long est une petite tache bleutée. Je n'ai jamais grimpé avec autant de joie, ni de sérénité. Est-ce mon compagnon de course qui marche très bien, est-ce le temps qui est magnifique, ou tout simplement est-ce la montagne qui est merveilleuse? Quel dommage que cette dalle ne soit pas plus haute!

Nous sommes sur l'arête faitière, encore quelques gratons, quelques variantes pour allonger la sauce et c'est le sommet. L'on retrouve les moins « mordus », ceux de la voie normale. Il est midi et demi. Deuxième casse-croûte pyrénéen.

De ce belvédère, un des plus élevés, toutes les Pyrénées étalent leurs beautés. Jugez-en, rien que pour les lacs, on en découvre 25!

La descente se fait par la face Nord qui est entièrement un long névé : le glacier de Néouvielle.

Après bon nombre de poses, nous longeons le Lac d'Aubert qui se trouve dans un cadre sauvage, jamais troublé par les touristes du dimanche. Une forêt de sapins l'entoure et le protège des regards indiscrets. Et nous descendons encore jusqu'au Lac Aumar où des pique-niques nous rappellent que c'est dimanche, avec papiers gras et boîtes de conserves. Le Sentier, encore très agréable, nous conduit jusqu'à la route et c'est là que nous l'abandonnons. Sur le bord du sentier, un panneau indicateur tout rouillé; à peine visible, paraissant honteux de ce qu'il indique aux yeux de ceux qui n'ont pas le courage d'y aller : Pic de Néouvielle 3092 m., 9 h. 30 de marche.

Pyrénées magnifiques! Allez-y, vous n'y serez pas déçus, d'autres courses vous feront vivre des moments que vous n'oublierez pas, car la montagne, là-bas, est remplie de soleil! La montagne, le soleil, quoi de plus beau sur terre?

**NOTE TECHNIQUE.** — Le Massif de Néouvielle est accessible par une route goudronnée sur toute sa longueur. On laisse la voiture au Lac de Cap de Long (2.000 m.). — Deux buvettes. Pas de ravitaillement.

**Pic de Néouvielle. Arête des Trois Conseillers.** Sentier bien tracé jusqu'à « la Brèche » (2.500 m. env.). Arête de granit. Très peu défilé.

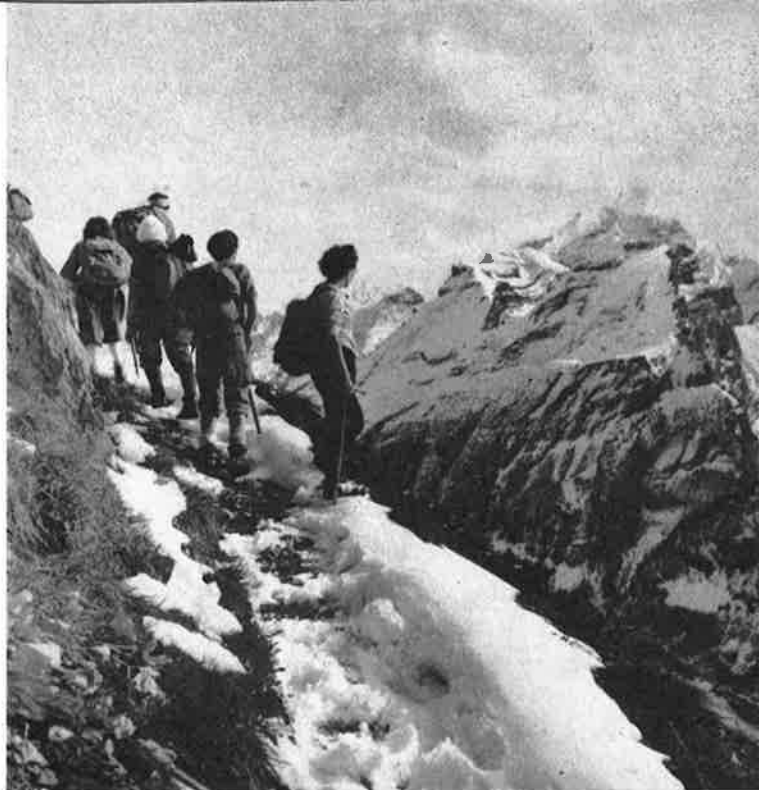
— Niveau maximum : III sup.

— Descente par la voie normale, très bien tracée jusqu'à Cap de Long. Pas de difficulté.

— Pour tous renseignements sur les courses possibles : Docteur Jean Baillon, secrétaire du C.A.F., Villa El Patio, Chemin des Thermes, Bagnères-de-Bigorre (H.-P.), tél. 143.

sous  
le  
signe  
de  
la  
chance

COLLECTIVE DE TOUSSAINT EN



Sur le chemin de Bonderchrinde.  
A gauche, masque du Lötschental



# oberland

HENRI GODDE

**C'**EST l'automne : la montagne a retrouvé son entière majesté, quelque peu troublée par la période vacancière estivale, et les activités alpines sont en état de léthargie presque totale..., mais notre Section ignore la léthargie et un groupe assez nombreux de montagnards, en cette Toussaint 1962, scrute anxieusement le ciel au petit jour naissant, alors que le Lotschbergbahn s'engage sur le sensationnel balcon ferroviaire qui domine le Valais. C'est le grand beau, pas un nuage au-dessus du Lotschenthal; tunnel du Lotschberg; stupéfaction : au débouché nord, à Kandersteg, il neige à gros flocons et une crasse épaisse détruit toutes les illusions. Qu'à cela ne tienne, après dépôt de nos bagages à l'hôtel et confortable petit déjeuner, nous reprenons le train en sens inverse et retrouvons ainsi notre cher soleil et la pureté du ciel, à la sortie sud du tunnel.

Ballade merveilleuse à travers les mélèzes dorés et les hauts alpages abandonnés par les ruminants et leurs gardiens; retour par les villages du Lötschental : Blatten, Wiler, Kippel, Ferden au folklore toujours vivant représenté pour nous par « d'horribles masques », visions de cauchemar.

2<sup>e</sup> jour. — La crasse de Kandersteg s'est dissipée et ce sera encore une belle journée pour nos montagnards. De Goppenstein, rejoint par le train, le groupe attaque la montagne du Lotschberg, par Ferden et Kummenalp et atteint par une série de névés de qualité irrégulière le col du Lotsch

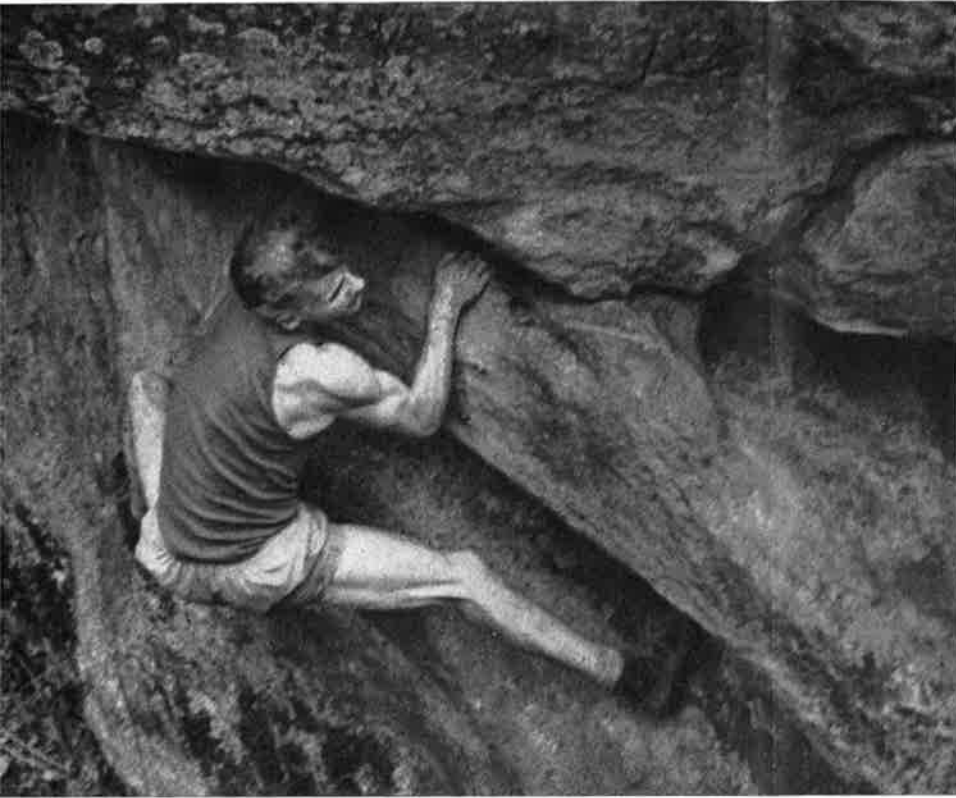
(2.690 m.). Un groupe de « rapides » continue à toutes crêtes jusqu'au Klein Hockenhorn (3.000 m.), au centre même du massif Bietshorn-Blumlisalp-Balmhorn, qui approchent les 4.000 m.

3<sup>e</sup> jour. — Le versant de Kandersteg aura cette fois le grand honneur de connaître nos traces de vibram, et avec Fritz Ogi en tête, nous allons tenter la traversée sur Adelboden par la Boncherchrinde et ce malgré les chutes de neiges qui ont blanchi toute la montagne, depuis notre hôtel. Cette neige est déjà quelque peu tassée et porte assez bien, ce qui fait que nous atteindrons facilement le grand vallon d'Oeschinen et ses beaux chalets clos jusqu'au prochain été. Une première barre est franchie par le sentier normal, et après quelques zig-zag, sans difficultés, le col est atteint à 2.384 m. La vue est si belle que les arrêts « esthétiques » se multiplient et qu'on ne se lasse pas d'admirer les gigantesques dalles rébarbatives du Balmhorn et de son jumeau l'Altels. Une fois franchie, la brèche de Bonderchrinde, il faut s'engager dans une marche de flanc en poudreuse profonde quelque peu avalancheuse, mais tout se passe bien et un groupe important pourra même atteindre le Bonderspitz (2.546 m.). Descente sans histoire sur Adelboden par les alpages de Bonderalp. Car et train nous ramèneront à Kandersteg.

4<sup>e</sup> jour. — Pour cette dernière journée, deux groupes seront constitués : un groupe d'alpinistes tentera l'escalade du Birre (La

Poire), belle aiguille qui domine de ses 2.502 m. la station de Kandersteg. Après 8 heures d'efforts, 4 cordées entraînées par le jeune Ogi, atteindront le sommet : beau succès en conditions hivernales. Le groupe montagnards, le plus nombreux, aura pour objectif les hauts alpages de la Blumlisalp. Le lac d'Oeschinen, dont le miroir lacustre reflète de hautes parois verticales, est aujourd'hui déserté des touristes habituels et son spectacle est d'une sauvagerie intense. Le sentier en corniche surplombante est peu enneigé et les chalets d'Unter Bergli sont facilement atteints. Des pentes peu escarpées et très enneigées nous permettront d'atteindre les chalets supérieurs de Bergli, à 2.000 m. Les hauts sommets de la Blumlisalp et du Doldenhorn étincellent d'éclatance alors qu'un bienfaisant « bain de soleil » engourdit les énergies mises à rude épreuve par ces 4 journées consécutives. La neige est devenue très profonde et n'est plus du domaine du marcheur à pied; l'heure s'avance et il faut songer au train du soir. Le retour vers la vallée s'effectue avec les regrets habituels, car nous savons ce qu'elle signifie pour des Parisiens.

Et le soir, au dernier repas, dans l'ambiance de la bonne table et des vins généreux « hors programme », les conversations vont leur train : ce n'est plus le grand silence des monts..., et c'est ainsi que se terminent ces quatre journées ensoleillées, qui grâce au Dieu du Ciel alpin, se sont déroulées « sous le signe de la chance ».



Ci-dessus : Le toit (V + à VI) ; ci-contre : les différentes phases du « mur en forme de coquille » (V + athlétique).

## le circuit



MARCEL LIBERT

### GENERALITES

Le tracé de ce circuit a été rectifié pour faire connaître aux grimpeurs de nouveaux et très beaux passages comme « le Lieutenant, les Moufflets, la Vigie », etc...

Le circuit, tel qu'il se présente maintenant, peut être considéré comme T-D sup. avec un grand nombre de passages de V et un passage limite V + à VI (le toit n° 10) ; la traversée aux poudres n° 11, effectuée sans l'aide de la corde fixe, est un passage de VI.

Le temps moyen pour un bon grimpeur est de 1 h. 15, certains passages exposés ont nécessité la pose de broches de fer, se munir de 3 mousquetons (dont 1 en acier pour le premier piton de l'angle des « Moufflets »), prendre également un ou deux étriers.

Une corde fixe est en place pour la descente de la « traversée aux poudres ». Rappelons que le rocher du Pendu est situé à environ 5 kms de La Ferté-Alais par la route départementale n° 105 en direction de Vayres et par la route vicinale de Longueville à proximité du cimetière d'Huisson-Village. Voir topo-guide entre « Juine et Ecole ».

### DESCRIPTION

L'ITINERAIRE est tracé à la peinture couleur mandarine. Le point de départ se trouve sur le rocher du Pendu (le plus haut du groupe), un dessin représentant un fantôme, une inscription « Départ Circuit » avec une flèche indiquant qu'il faut pénétrer entre deux blocs pour parvenir au pied du N° 1 « **Cheminée cachée** », la ramoner entièrement jusqu'au sommet, (ne pas sortir en se servant du rocher arrière), une broche de fer scellée facilite le passage (IV). Descendre à droite par quelques rochers en direction de la dalle du « **Domino** », la traverser, tourner à l'angle et se rétablir au sommet (III). Prendre à droite sur un rocher plus petit et arriver à la « **Dalle aux racines** » (IV), grimper cette dalle, suivre quelques petits blocs espacés, qui mènent à « **l'Angle de la Volonté** » (IV). (Rétablissement pénible sans prises à la sortie), descendre dans une large brèche, enjamber en arrivant en bas pour continuer en face sur une vire amenant au « **Barage** » (IV). Au sommet, tourner à droite et descendre par « **le Gruyère** » (III +) ; virer à l'angle et sauter en face. Là, deux directions peuvent être prises. — A droite, avancer les moins dans une

fissure horizontale jusqu'à l'arête ; grimper sur la face, quelques grattons sur l'arête sont très utiles pour la main droite ; voie de « **La Grande Arête** » (V à V +).

— A gauche, une enjambée et un simple rétablissement permettent d'arriver au sommet.

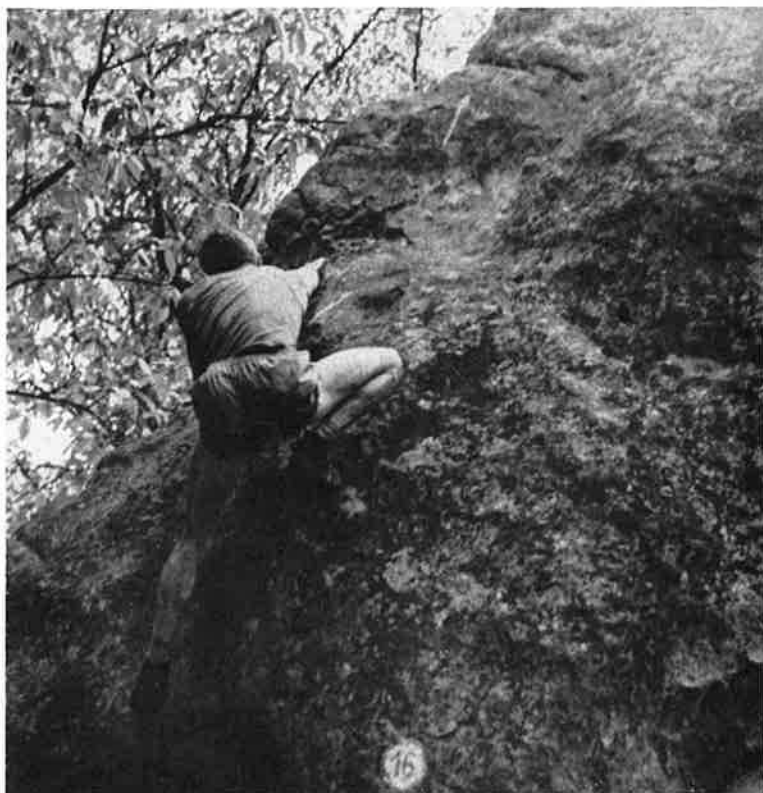
Descendre par la petite arête, sauter pour se trouver devant « **La voie du Trou** » (III).

Après ce passage, un ou deux blocs ramènent au rocher du Pendu d'où l'on redescend par « **Le Dièdre Nord** » (IV). Puis monter sur une petite marche (ne pas se diriger sur la droite), passer à gauche sur un bloc et traverser une « **Dalle** » (III →) pour arriver au N° 8 « **Le Lieutenant** », descendre légèrement puis traverser un mur vertical V (+ V par temps humide). Tourner l'angle et continuer la traversée, jusqu'au surplomb de « **l'Araignée** » n° 9, le franchir (V exposé) et monter au sommet. Descendre par la droite par quelques blocs, atteindre le n° 10, descendre légèrement et passer sous le toit (traversée athlétique et pénible V + à VI), sortir par un court mur sans prises, tourner à droite pour, trouver un piton scellé avec une corde fixe, s'aider de celle-ci pour descendre (ne pas mettre les pieds sur le rocher arrière), traverser à gauche



du

# "FANTÔME"

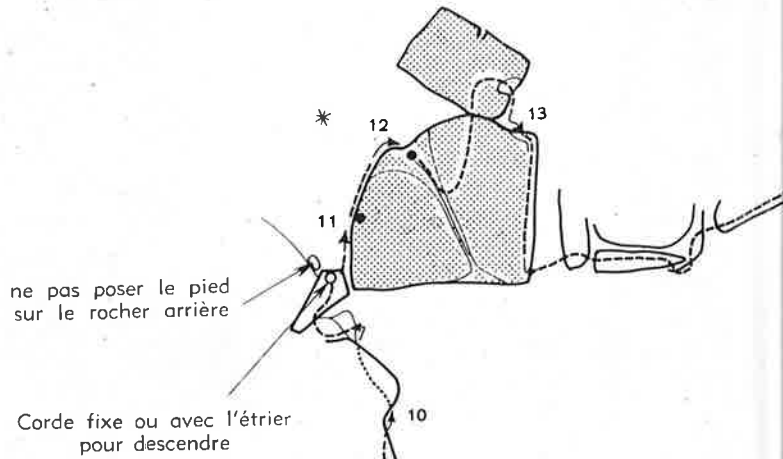


et mousquetonner un deuxième piton scellé servant de prise de main (IV) « **La traversée aux poudres** » n° 11. Ce passage peut se faire sans aide de la corde fixe grâce à une profonde fissure (VI). Gagner une vire déversée et escalader droit au-dessus « **Le Surplomb n° 12** », (1 piton, A1 avec étrier, V sans étrier), tourner à gauche et descendre par le n° 13 **le mur de la vire** (III), monter au sommet du bloc par une vire, redescendre vers le n° 14 « **Les Moufflets** », faire une traversée (IV), grimper sur un bloc et gravir l'angle (2 broches de fer scellées A1 ou IV). Tourner à gauche, descendre « **la fissure Nord** » jusqu'à « **La Vigie** », escalader l'arête SW du n° 15 (IV à IV+), redescendre par la cheminée Nord (bonnes prises mais peu visibles), traverser à gauche pour tourner l'angle jusqu'au n° 16, le passage-clé du circuit, gravir « **le mur en forme de**

**coquille** » (V + athlétique), sortir au sommet par le fil de l'arête (III). Redescendre sur quelques rochers faciles, escalader un petit mur (III-) pour arriver au n° 17, là deux directions peuvent être prises : — A gauche « **La voie de l'Arbre** » (III+) ou à droite « **La Niche** » (III-). Rejoindre le n° 18, « **Le Zig-Zag** », franchir le surplomb Nord (IV); prendre à gauche, se glisser entre deux blocs et attaquer « **La Traversée Impossible** » (IV+), tourner à l'angle (délicat), monter au sommet pour aller à la « **Dalle du Hérisson** » (IV). La traverser et tourner sur l'angle. Passer par « **La Voie à Vache** »; traverser vers la droite (III), descendre sur quelques rochers faciles, le dernier bloc que l'on contourne au ras du sol amène au « **Nid d'Aigle** » (IV+), passage pénible), avancer sur quelques rochers vers « **La Roche Verdâtre** »; traverser sa plus belle

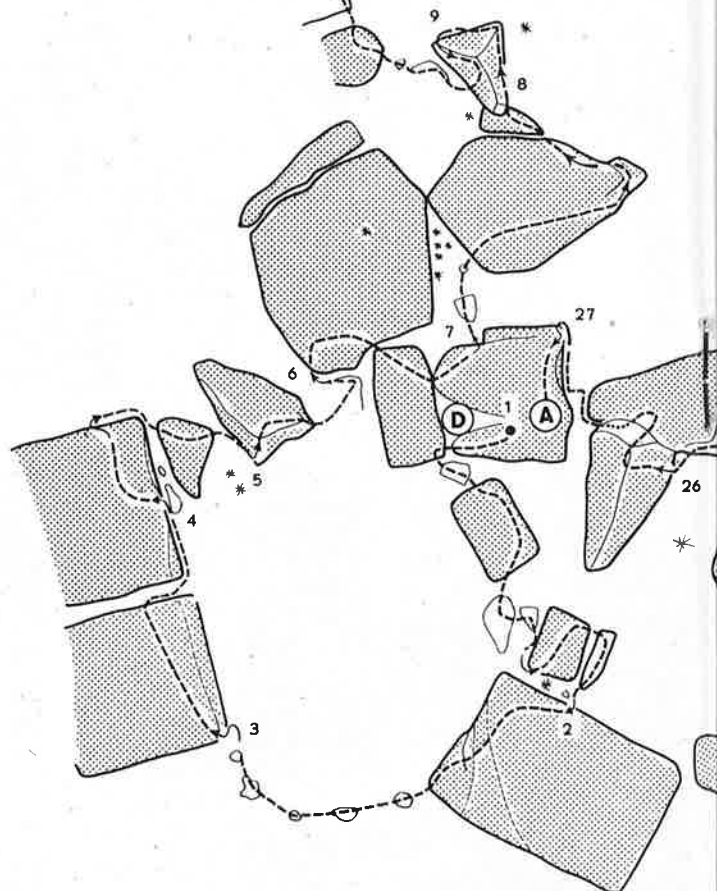
face (III-), franchir l'angle et grimper au sommet « **Voie de la Petite Banquette** » (IV+). Descendre un petit mur, sauter sur un bloc et prendre la direction Sud-Ouest. Arrivé à un petit mur descendre « **Le Toboggan** », à sa base tourner l'angle (difficile, ne pas poser le pied à terre) pour atteindre le surplomb de « **L'Hectowat** » (V), grimper au sommet, descendre sur le versant opposé. Passer un mur, descendre une petite arête, passer un second mur, redescendre pour se trouver devant la « **Dalle au Grand Appui** » (IV), l'escalader jusqu'au sommet, tourner à droite pour descendre dans une étroite cheminée presque à sa base, en sortir, avancer encore un peu sur le même rocher avant d'enjamber pour se retrouver sur le Pendu, une petite vire mène au pied de « **l'Arête de la Ferté** » n° 27 (IV-), l'escalader pour terminer le parcours.





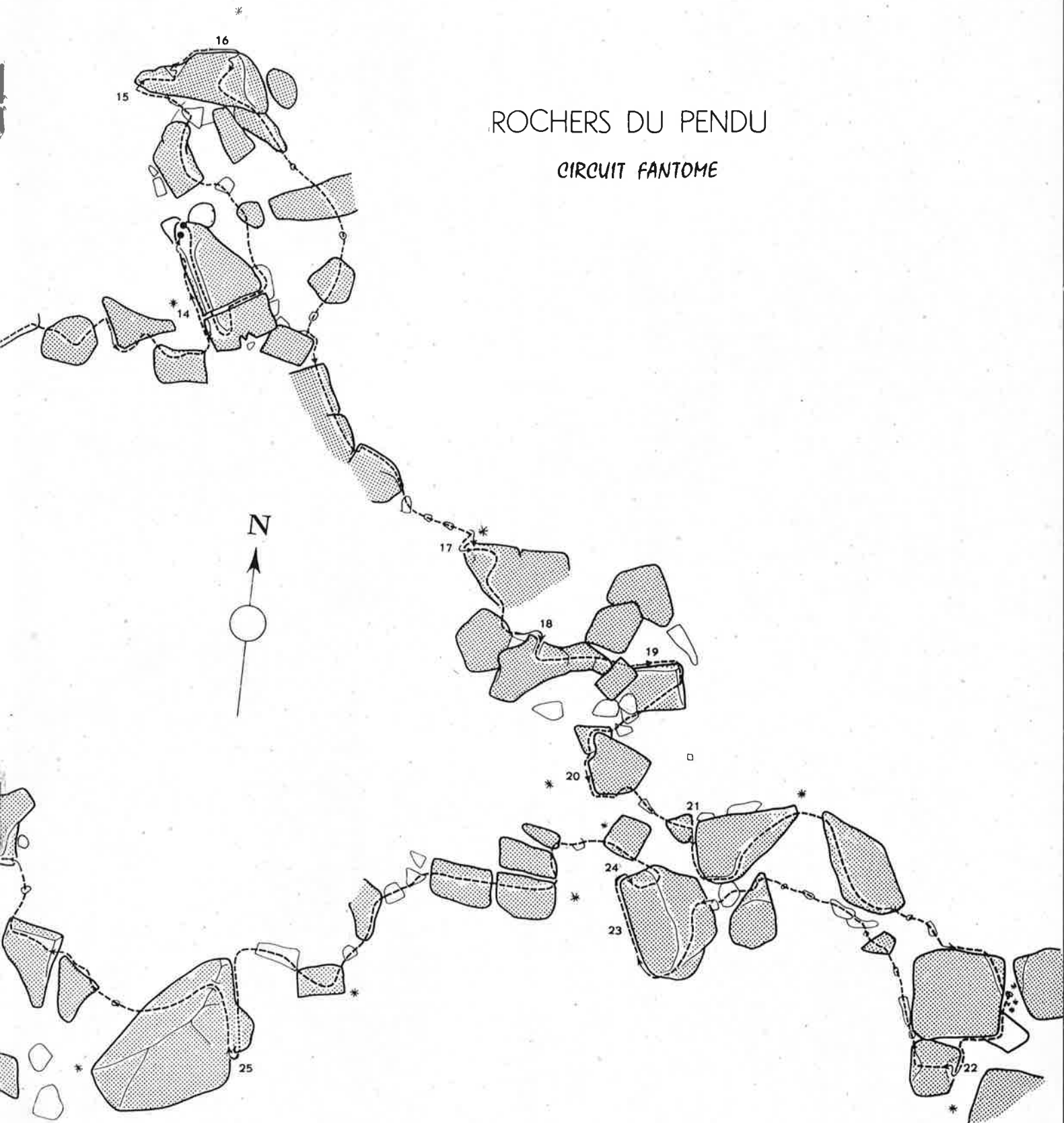
## les principales voies

- |   |                       |
|---|-----------------------|
| 1. cheminée cachée                                    | IV                    |
| 2. la dalle des racines                               | IV —                  |
| 3. l'angle de la volonté                              | IV                    |
| 4. le barrage   | IV —                  |
| 5. le billard (grande arête)                          | V à V sup.            |
| 6. la voie du trou                                    | III —                 |
| 7. le dièdre nord                                     | IV —                  |
| 8. le lieutenant (un mur vertical)                    | V                     |
| 9. le lieutenant (l'araignée)                         | V                     |
| 10. le toit   | V + à VI.             |
| 11. la traversée aux poudres                          | IV                    |
| 12. le surplomb                                       | AI ou V sans étrier.  |
| 13. le mur de la vire                                 | III                   |
| 14. les moufflets (traversée IV et l'angle)           | AI ou IV sans étrier. |
| 15. la vigie (l'arête S W)                            | IV à IV +             |
| 16. la vigie (le mur en forme de coquille.            | V sup.                |
| 17. la voie de l'arbre III + ou A droite par la niche | III —                 |
| 18. le surplomb nord                                  | IV                    |
| 19. la traversée impossible                           | V inf.                |
| 20. la traversée du hérisson                          | IV                    |
| 21. la traversée de la voie à vache                   | III inf.              |
| 22. le nid d'aigle                                    | IV +                  |
| 23. la traversée de la roche verdâtre                 | III inf.              |
| 24. la voie de la petite banquette                    | IV +                  |
| 25. la traversée de l'hectowatt                       | V                     |
| 26. la dalle du grand appui                           | IV                    |
| 27. l'arête de la ferté                               | IV inf.               |



# ROCHERS DU PENDU

## CIRCUIT FANTOME



# Quelques réflexions sur un bilan

UNE nouvelle fois, me voici présent au rendez-vous de février, pour venir, en préfiguration de l'Assemblée générale, vous entretenir de ce que furent nos réalisations au cours de l'année écoulée.

Quittant statutairement le Comité au terme de six années, dont 5 passées au Secrétariat général, je n'ai pu m'empêcher de feuilleter les Bulletins précédents, fidèles reflets de la vie de notre Section.

Les réalisations s'y inscrivent à chaque parution nouvelle, apportant soit un effort supplémentaire dans nos activités, soit des formules entièrement renouvelées.

Faire ici le bilan de ces activités me semble moins nécessaire car elles sont éclatantes, et ceci ne pourrait faire que double emploi avec le rapport moral qui sera présenté à l'Assemblée générale à laquelle nombreux, nos collègues ne manqueront pas d'assister.

Je crois plutôt utile de vous faire part des quelques enseignements qu'a pu me procurer la lourde charge que vous avez bien voulu me confier.

C'est pourquoi je ne vous parlerai pas des questions, pourtant très importantes, de situation financière, travaux en montagne, Bulletin de la Section. Ces postes marchent parfaitement, nos finances, entre autres, sont excellentes.

Par contre, il est un domaine sur lequel tous nos efforts se sont portés, c'est celui des activités. Parce qu'il touche la grande masse de nos collègues et qu'ainsi, il met directement en cause la vie même de notre Section, il a droit à la plus grande attention.

Mais c'est celui qui réclame le plus d'animateurs bénévoles et faute de... bras, il n'a pas toujours été possible de définir très nettement une politique et surtout de s'y tenir. Actuellement, nos activités peuvent se décomposer grosso-modo en trois grands chapitres :

— L'accueil, destiné à favoriser l'entrée au sein de notre Association des nouveaux membres ;

— Nos activités proprement dites comprenant entre autres : l'enseignement alpin, les camps d'été, les stages de formation d'initiation, les stages de perfectionnement, les activités de moyenne montagne et la Varappe-Cadets.

— Enfin, des activités post-enseignantes, telles réunions, soirées de projections, conférences, etc... dont la fréquentation et l'ambiance dépendent en fait de la bonne marche des deux précédents postes.

## L'ACCUEIL

S'il est un problème difficile à résoudre entre tous, c'est bien celui de l'accueil. En effet, dans une section qui groupe 11.000 membres, comment le nouvel arrivant doit-il être incorporé dans les diverses activités. De nombreuses études ont été nécessaires pour essayer de mettre sur pied quelque chose de valable. C'est à ce but que répondent : a) la documentation complète remise dès l'inscription aux guichets ; b) la réunion d'accueil qui se situe dans le mois qui suit l'adhésion.

Le mécanisme est maintenant bien rodé, mais, à mon avis, il ne trouve pas toujours sa suite logique dans les sorties dominicales. L'orientation sur le terrain des nouveaux vers telle ou telle forme de l'alpinisme (ou de la montagne) en fonction des moyens physiques et des possibilités d'adaptation de chacun est extrêmement difficile à réaliser. C'est peut-être à ce niveau de début que se situent les échecs les plus nom-

breux. Il semble donc souhaitable qu'une étude puisse, en fonction des expériences passées, dégager une nouvelle formule de transition entre l'accueil et l'enseignement.

Récemment, il avait été essayé la constitution de groupes pris au sein même de la réunion d'accueil avec pour objectif un entraînement commun en vue d'un programme bien défini de montagne d'été. Il faut bien reconnaître que cela n'a pas été une réussite. Peut-être cette réalisation avait-elle le défaut de n'avoir pas été mise au point dans le contexte général de notre enseignement alpin, et par là, elle ne constituait qu'un plâtrage supplémentaire.

## ENSEIGNEMENT ALPIN

Nos écoles d'initiation et d'escalade, hormis le point particulièrement délicat de l'intégration des nouveaux venus, fonctionnent d'une manière très satisfaisante. Un corps de moniteurs bien soudé, d'un excellent esprit et assez étoffé y pourvoit largement, et ceci aussi bien dans les massifs bellifontains que dans les grandes écoles.

La décongestion du « Saussois » auprès de nos collectives s'est bien opérée. La recherche de terrains plus éloignés, mais très valables (Berdorf, Calanques, Dents de Lanfon, Dijonnais) a contribué à redonner de l'intérêt à nos sorties groupées et surtout à leur procurer un encadrement de premier choix.

Il faut persévérer dans cette voie. Mais là où il y a beaucoup à faire, c'est dans la nécessaire articulation des activités d'escalade proprement dites avec celles de moyenne montagne ou même de montagne tout court.

Il y a quelques années, j'avais exprimé dans ces colonnes, dans un article intitulé « Vers une réforme de notre enseignement », la nécessité de rajouter, de rénover la pratique de la randonnée en montagne, de l'adapter et de la lier à notre formule classique d'enseignement alpin qui se veut avant tout technique pure.

Quelques mois plus tard, la création à Franchard du parcours-montagne, permettait la mise en application d'une nouvelle formule d'enseignement propre à familiariser le débutant tout aussi bien avec l'escalade pure, qu'avec la pratique de la montagne plus touristique. Un choix pouvait donc, dès son entrée dans notre Association, lui être ainsi offert. Suivant ses possibilités physiques, ou même simplement suivant ses goûts, il pouvait s'orienter vers l'une de ces formes d'activité alpine.

Pour cela, il était demandé le concours de tous les commissaires et moniteurs, tant d'escalade que de randonnée. Mais si le parcours-montagne a jusqu'ici obtenu beaucoup de succès, y compris dans notre cycle d'initiation à l'escalade, il n'a pas atteint son but : la conjonction entre nos deux grands groupes de commissaires.

Rares y sont les commissaires de randonnées qui sont venus y puiser les jeunes éléments susceptibles d'assurer la continuité et la relève dans cette activité. Aucune « vocation » n'est sortie de tout ceci. Et c'est une erreur, car loin de resserrer l'ensemble de notre enseignement, nous avons élargi le fossé entre la randonnée de montagne et l'escalade proprement dite.

Peut-être d'autres idées naîtront de cette expérience, mais c'est un problème qui ne doit pas être perdu de vue. La Commission d'Enseignement Alpin est actuellement assez solide et le travail efficace qu'elle a fait dans l'organisation des collectives et leur

encadrement lui permet de souffler un peu de ce côté-là.

Aussi, elle devrait repenser dès maintenant les grands problèmes d'enseignement qui se sont toujours posés mais qui, eu égard à l'accroissement de nos effectifs, vont nécessiter des solutions hardies dans l'avenir. Des réformes de structure sont indispensables.

Notre groupe de moniteurs s'accroît tous les ans de nouveaux brevetés initiateurs et instructeurs. Pour que ces derniers continuent à apporter leur concours à la Section, il faut qu'ils aient conscience de l'importance de leur présence au sein des cadres de notre Association. Ici, il faut encore regarder l'avenir. Passés les engouements qu'a suscités la création de ces brevets, il nous sera possible plus tard de décanter soigneusement les candidatures pour n'en retenir que celles qui offrent un intérêt pour notre enseignement alpin.

Sur les camps d'été et les collectives montagne, il y aurait beaucoup à dire ; là, plus qu'ailleurs, le problème est difficile à résoudre. Mais, en définitive, sa solution ne dépend-elle pas en partie de la rénovation de l'ensemble de notre politique ? Là encore, la Commission d'Enseignement a son mot à dire.

Enfin, dernière question, celle du groupe « Varappe-Cadets ». Depuis bientôt deux ans, des jeunes, de 12 à 16 ans, pratiquent l'alpinisme sous la conduite de moniteurs spécialisés. Le succès de ce genre de collectives est tel que l'aide des moniteurs des écoles d'escalade a dû être demandée. Doit-on créer un cadre spécial ? Doit-on continuer l'encadrement tel qu'il est pratiqué actuellement ? Les quelques mois qui vont suivre obligeront vraisemblablement à prendre une décision définitive. De toute manière, il y a dans cette varappe-Cadets un creuset dans lequel se forment des alpinistes de demain, ceux qui, à leur tour, assureront la relève des cadres et des dirigeants. Ils seront à l'image, et le Club également, de ceux qui les auront formés. Par là, ils méritent toute notre attention.

✱

Ainsi, par ces quelques lignes, j'ai essayé de faire comprendre à nos collègues quels étaient les graves problèmes qui se posaient aux dirigeants de la Section. Certains diront : il est aisé de critiquer d'autant plus que l'on sort du Comité. Mais c'est justement parce que je quitte le Comité, et qu'ainsi je vais me trouver dans la situation de tous les nombreux amis qui ne voient que de très loin, de l'extérieur, les difficultés, que j'ai tenu à faire ce tour d'horizon. Je n'en continuerai pas moins à apporter mon modeste concours. Et ce que je souhaite surtout, c'est que beaucoup de nos collègues viennent se joindre aux différents groupes de travail.

Les problèmes s'enchevêtrant et devenant de plus en plus complexes, un seul ne suffit plus à les résoudre, il faut être nombreux. Les dirigeants sont des cafistes, dévoués, bénévoles, qui ajoutent à leurs soucis ceux de notre grande Association, essayent de donner satisfaction à tous ; ils n'en retirent d'autre gloire que le simple plaisir d'avoir maintenu la Section dans la grande tradition du Club Alpin Français. Reprenant le mot de notre Président d'honneur M. Paul Houssin, je peux dire qu'ils n'ont qu'un seul désir : « Faire un club et non une association d'usagers ».

J. MEYNIU,  
Secrétaire général.

# N O S                      S O I R É E S

## A la boétie

7 rue la boétie

### POLE SUD

avec

P. E. VICTOR

APRES trois années passées au Groënland avant la guerre (dont une traversée du désert de glace à pied et en traîneau à chiens et une année adoptée par une famille eskimo), après sept années de guerre au cours desquelles il fut chargé pendant trois années comme parachutiste de la recherche et des secours aux équipages aériens perdus dans l'Arctique, Paul-Emile Victor créa, en 1947, les Expéditions Polaires Françaises qu'il dirige depuis. 23 expéditions sont parties depuis cette date, sous sa responsabilité tant vers le pôle Nord, au Groënland, que vers le Pôle Sud, en Terre Adélie. Plus de 200.000 kms ont été parcourus en véhicules chenillés, plus de 5.000 heures de vol ont été totalisées par les avions et les hélicoptères de ces expéditions, plus de 600 scientifiques et techniciens y ont participé.

L'expérience ainsi acquise a incité Américains, Russes, Belges, Anglais, etc... à solliciter la collaboration technique de Paul-Emile Victor et de son équipe.

Au cours de sa conférence, Paul-Emile Victor, dans la première partie, a retracé l'épopée de la conquête du Pôle Sud. Elle était abondamment illustrée par des projections fixes et en particulier par un film, document cinématographique et humain exceptionnel, tourné en 1911 par Scott lors de l'Expédition dont celui-ci ne revint pas, et au cours de laquelle il fut devancé d'un mois au pôle par le Norvégien Amundsen. En deuxième partie, également illustrée par des projections fixes et des films formant une documentation unique, Paul-Emile Victor a parlé des expéditions modernes et en particulier françaises, en Terre Adélie, qui mettent en œuvre, avions, hélicoptères, brise-glace, énergie nucléaire et grâce auxquelles ce dernier continent encore pratiquement inconnu il y a quelques années, livre ses secrets. Soirée exceptionnelle présentée par son auteur avec un intérêt sans cesse renouvelé. Les félicitations sont superflues tant la valeur de notre conférencier n'est plus à démontrer.

MERCREDI

13

FÉVRIER

à 20 h. 45 précises

TERRE DES  
CROISADES  
TERRE-SAINTE

Marcel BUYCK

MERCREDI

20

MARS

à 20 h. 45 précises

LES SENTIERS  
DE RANDONNÉES  
  
SÉLECTION 1962  
sur quelques collectives  
de montagne

Robert PETIT

Henri GODDE

EN L'HOTEL DES INGÉNIEURS

**arts et métiers**

9 bis avenue d'iéna Paris 16<sup>e</sup>

MERCREDI

6

MARS

à 20 h. 45 précises

LE BRACONNIER AUX IMAGES  
  
LE MONDE  
SAUVAGE  
DE L'ALPE

René Pierre BILLE

avec de nouvelles  
séquences

*Pour les nouveaux  
adhérents*

**MARDI 19 FÉVRIER**

**MERCREDI 27 MARS**

**SOIRÉES D'ACCUEIL**

Salle la Boétie à 20 h. 45 précises

# Echos de Bleau et d'ailleurs

## CARNET DU MONDE

### MARIAGE

Daniel TAUPIN et Christiane BOUSQUET.  
29-12-62. Paris.  
Pierre DURAND et Marie-Thérèse CAZEL-  
LES. 1-12-1962. Louveciennes.  
Claude DIMET et Claudette JANIN. Megève,  
7 janvier 1963.

### NAISSANCE

SYLVAIN, fils de Jack et Huguette ECOLE,  
21 janvier 1963, Saint-Cloud.

### DECES

Monsieur Albert SANTAMARIA, père de  
notre excellent collègue et ami, Guy SAN-  
TAMARIA. Neuilly, 22 janvier 1963.

### COCKTAIL A CHAMONIX

Maintenant une tradition qui s'est établie  
depuis quelques années, la Section a offert  
un cocktail à l'occasion de la nouvelle an-  
née, le samedi 29 décembre, dans les salons  
de l'Hôtel d'Angleterre à Chamonix.  
Le Président Bessière se promettait bien d'y  
être présent, mais hélas un déraillement du  
petit train bien connu de nos collègues, le  
bloquait à Vallorcine et nos amis chamo-  
niards durent se contenter d'une présence...  
téléphonique.

En son absence, Jacques Meynieu, Secrétaire  
général, entouré de René Georges et d'Au-  
guste Tarentola, accueillit les personnalités  
chamoniardes qui avaient bien voulu hono-  
rer de leur présence cette sympathique ma-  
nifestation parmi lesquelles on remar-  
quait : M. Lanet, maire de Chamonix ; le  
colonel Courbe-Michallet, directeur de  
l'E.H.M. ; M. Jean Franco, directeur de  
l'E.N.S.A. ; M. Delsol, président de l'Office  
du Tourisme ; M. Paul Payot et de nom-  
breux amis de la montagne et du Club  
Alpin.

### LES DESTRUCTIONS DE ROCHERS

Sous cette rubrique nous nous permettons  
de reprendre ce petit entrefilet publié dans  
les colonnes de notre bulletin confrère du  
Groupe Orléanais. Nul doute que tous nos  
amis déploieront ce nouveau massacre de  
nos écoles d'escalade :

« Au cours d'une sortie dans les rochers du  
« Petit-Boinveau, trois de nos camarades  
« ont fait un crochet par Janville-sur-  
« Juine dans l'intention d'escalader la cé-  
« lèbre Tour de Pocancy (voir topo-guide  
« des Groupes d'escalade entre Juine et  
« Ecole).  
« Des grattons comme au Cabinet vert, sur  
« une hauteur de 20 m., il y avait de quoi  
« emballer des spécialistes des digues. Et  
« voilà nos compères affublés d'une corde  
« nylon de 60 m. qui gravissent résolument  
« le coteau... Mais au pied... du mur, il  
« fallut constater que la description de  
« Maurice Martin n'exagérait rien, au con-  
« traire « escalade très ardue, réclamant  
« des avant-bras solides, une technique cer-  
« taine et une tête froide ; effectuée en  
« tête : exceptionnellement exposée ». En  
« effet, parfaitement restaurée depuis la  
« parution du guide, la tour ne comportait  
« plus... que dalle ».

## BATAILLE POUR LE JANNU

« DEPUIS qu'il s'est tourné vers l'Hima-  
laya, le grand alpinisme français a re-  
cherché sans cesse l'innovation ». Ainsi  
s'exprime Lucien Devies, Président de la Fé-  
dération Française de la Montagne dans  
les premières pages de la brochure sur « La  
Conquête du Mont Jannu » ; brochure que  
ne manqueront pas de conserver tous ceux  
qui voudront garder intact le souvenir de  
cette magnifique « première » qui groupa,  
Salle Pleyel, tous les amis de la montagne  
ce samedi 19 janvier.

Innovation, certes, l'escalade de l'un des  
plus difficiles sommets de l'Himalaya, inno-  
vation dans l'équipement, la technique, le  
rendement de l'équipe. Tout cela nous était  
déjà dévoilé dans les écrits et les récits  
des membres de l'expédition.

Mais innovation également dans la pré-  
sentation du film. Grâce aux efforts de  
René Vernadet qui a su mettre en place  
un système complexe de prises de vues,  
aucune des phases essentielles de la dure  
bataille livrée n'a pu échapper à l'œil im-  
placable de la caméra. Et là, se situe réel-  
lement l'innovation : point n'est besoin de  
longues explications, ni de la recherche  
d'un vocabulaire « à effet » pour frapper  
l'imagination, l'exploit est là présent sous  
nos yeux et il se suffit à lui-même.

Toute l'ascension se déroule implacable-  
ment. Plus, nous participons : nous fran-  
chissons le rognon, escaladons la tête du  
Butoir, puis l'arête de la Dentelle, la tête  
de la Dentelle. Du Trône, nous atteignons  
le camp IV et les énormes difficultés du  
ressaut et de l'arête terminale. Une éton-  
nante sensation de présence nous étreint,  
car innovation également et combien dif-  
ficile à réaliser : l'enregistrement du son  
sur le vif que nous restituons si fidèlement  
la bande magnétique.

Explications brèves données à leur retour  
ou camp par des hommes fatigués qui n'ont  
peut-être pas encore réalisé pleinement  
l'exploit presque surhumain qu'ils viennent  
d'accomplir et qui, dans l'action, se ré-  
sume à quelques mots rapides « sur les  
tonnes de neige » que l'un d'entre eux a  
dû remuer pour débayer l'arête sommitale.  
Abstraction de toute personnalité, immense  
travail d'équipe, union de tous pour un mê-  
me but : le sommet. Peu importe qui est  
arrivé le premier, mais quelle grande joie  
que tous y soient allés.

Que Lionel Terray, René Vernadet et tous  
les membres de l'Expédition se rassurent.  
Les légers défauts de la pellicule dus à son  
séjour bien involontaire au fond d'une cre-  
vasse passent pratiquement inaperçus. Ils  
servent seulement à nous rappeler combien  
nous avons de la chance de pouvoir vivre  
un peu de cette merveilleuse aventure.

Peut-être le profane, à la vue de toutes

ces parois gigantesques, de ces cascades de  
séracs, de ces précipices, sera-t-il pris d'une  
grande épouvante ? Pour nous, alpinistes, il  
n'en est rien. Nous apprécions l'effort à sa  
juste valeur et sommes conscients des dan-  
gers qu'a affrontés l'équipe, mais nous sa-  
vons avec quel soin et quelle maîtrise ils  
ont été affrontés : la sécurité avant tout.  
Pour nous, qui n'avons pas toujours res-  
pecté ce grand principe (surtout dans des  
courses plus que modestes), quelle leçon  
nous est ici donnée et combien nous com-  
prenons mieux l'accent mis par Lionel Ter-  
ray sur le mot « équipe ». Plus qu'ailleurs,  
nous avons senti ce qu'était la grande soli-  
darité alpine qui a réuni dans une même  
foi les hommes les plus divers, rochassiers  
et glaciéristes, techniciens et scientifiques,  
sherpas népalais et alpinistes français.

La deuxième partie de la soirée était con-  
sacrée à la présentation du film « Népal »,  
tourné par l'expédition au cours des mar-  
ches d'approche. Ce film nous apporte la  
preuve (si tant est qu'il y en ait besoin  
d'une) que les alpinistes ne sont pas des  
êtres uniquement passionnés de montagne.

Ils ont su effacer leurs soucis quotidiens  
d'acheminement du matériel, pour essayer  
de comprendre ces populations si diverses  
et si différentes entre elles. Ces efforts ne  
sont pas demeurés vains et le film qui nous  
a été présenté constitue un exceptionnel  
document humain.

Si l'on tient compte du peu de temps dont  
disposait l'équipe à chaque étape et de la  
difficulté qu'il y avait à s'intégrer dans  
les populations où chaque secte a sa reli-  
gion et ses rites propres, il faut reconnaître  
que les cinéastes se sont surpassés tant  
dans les prises de vues que dans les enre-  
gistrements.

Bien sûr, on aurait aimé plus de liaison  
dans le thème, plus de détails dans telle  
ou telle partie, dans telle façon de vivre  
des Népalais. Mais il est bien évident que  
cela aurait demandé non pas un, mais plu-  
sieurs films.

Tout compte fait, nos amis étaient placés  
dans la position du touriste qui fait du  
film au cours de ses voyages. Mais, avez-  
vous vu beaucoup de touristes qui rappor-  
tent des films de cette qualité ? En avez-  
vous vu beaucoup qui escaladent clandes-  
tinement les temples pour que leur caméra  
enregistre des scènes interdites aux Euro-  
péens ? En avez-vous vu beaucoup qui sa-  
chent aussi rapidement saisir l'essentiel, res-  
tituer une atmosphère, une vie ?

C'est en cela qu'on reconnaît la classe d'un  
René Vernadet. Avant qu'il ne parte pour  
le Népal, nous savions qu'il nous rapporte-  
rait un très beau film. Il ne nous a pas  
déçu.

Jacques MEYNIU.

## NORMANDIE

Siège social : 44, rue Philibert-Caux, Biherel-les-Rouen.

Trésorier : Mlle Barbier, 124, rue du Champ-des-Oiseaux, Rouen.

Permanence : les 2<sup>e</sup> et 4<sup>e</sup> jeudis de chaque mois, à 20 h. 45, au Muséum d'Histoire Naturelle, rue Beauvoisine, 198, Rouen.

Bibliothèque : s'adresser à M. Mainpiot, aux permanences.

### COLLECTIVES REGIONALES

En principe, le dimanche qui suit chaque permanence, où tous renseignements sont fournis à leur sujet.

### SORTIES PREVUES

24 février : Pierre Martin : Spéléologie aux grottes de Caumont.

3 mars : François Dupuy : Côtes de la Seine des Andelys à La Roque.

10 mars : Côtes de la Seine à Orval.

17 mars : M. A. Thuillier : Escalade à Connelles.

31 mars : M. Prudon : Forêt de Lyons.

7 avril : M. A. Thuillier : Escalade à Connelles.

21 avril : François Prudon : Forêt de la Londe et Côtes de la Seine à Orval.

Dîner annuel : samedi 16 mars 1963, « Le Dominion », à Mont Saint-Aignan. Retenez cette date et invitez-y vos amis skieurs et montagnards. Une circulaire spéciale précisera les conditions de participation.

### DELEGUES

Le Havre : M. R. Grelaud, 184, rue du Maréchal-Joffre, Le Havre.

Caen : M. A. Gosset, 2, rue du Capitaine-Foucher, Caen.

Evreux : M. R. Paris, Les Quinconces, Evreux.

Elbeuf : M. G. Prudon, 47, rue J.-Jaurès, Elbeuf.

Dieppe : Maître R. Cornu, 10, rue de Sygogne, Dieppe.

## FONTAINEBLEAU

### CALENDRIER DES SORTIES

3 mars : Apremont.

10 mars : Puisselet.

17 mars : Pignon 95/2.

24 mars : Rocher Canon.

31 mars : Cuvier-Châtillon.

7 avril : Rocher Maunoury.

Pâques - 14 et 15 avril : Escalades à Cormot avec camping.

21 avril : Franchard-Isatis.

28 avril : Gros Sablons.

23 au 27 mai (Ascension) : Ski de haute montagne et alpinisme autour de la cabane Moiry (Valais).

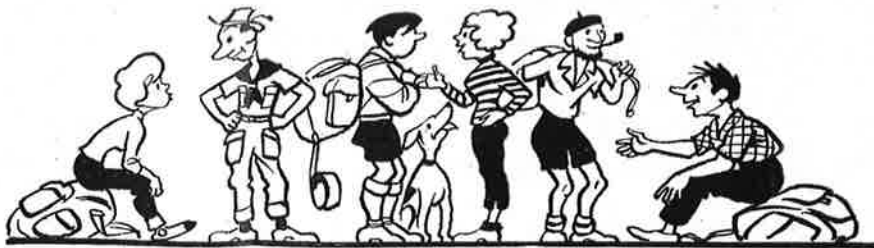
Pentecôte - 2 et 3 juin : Escalades à Saffres avec camping.

Le détail de ces sorties paraîtra chaque semaine dans le numéro du jeudi de la « Liberté de Seine-et-Marne », dans la page spéciale du « Parisien Libéré » ainsi qu'au Syndicat d'Initiatives de Fontainebleau.

EN décembre plusieurs soirées ont été offertes aux membres du Groupe. Présentation des diapositives prises au cours des camps d'été de Zinal et des Houches, ainsi que des films sur la traversée Nord-Sud de l'Oberland, réalisée à l'Ascension dernière et sur les Calanques de Provence au cours d'un week-end estival. Ces diapositives et films étaient accompagnés de commentaires et d'accompagnements musicaux.

Fin décembre un dîner a réuni à Fontainebleau les membres du Groupe. Une nouvelle formule est à l'étude pour l'année nouvelle. Les cotisations du Groupe doivent être réglées directement à la Section de Paris-Chamonix dans le plus bref délai afin d'éviter des frais de recouvrement et un travail inutile. Les nouvelles inscriptions doivent être faites auprès du trésorier : Jean-Luc Raffin, 9, rue du Bois-Prieur à Veneux-les-Sablons.

Pour tous renseignements concernant la vie du Groupe, s'adresser au secrétaire Pierre Mercier, 34, rue A.-Briand à Fontainebleau, par lettre avec enveloppe timbrée pour la réponse.



# La vie des groupes

## LE MANS

### UNE JOURNEE DU TONNERRE... OU LA RANDONNEE DU 16 DECEMBRE !

C'EST sous un ciel maussade que le groupe du Mans se réunit ce matin-là sur la place de la Maison Sociale en vue d'une randonnée pique-nique que chacun attendait avec impatience depuis longtemps déjà.

Après les poignées de mains rituelles, 24 randonneurs quittèrent Le Mans en voitures par la R.N. 23 et arrivèrent rapidement aux étangs de Loudon, lieu du départ.

Pendant le trajet, le ciel avait fait toilette et en arrivant aux étangs un soleil radieux nous accueillit. Le moral de l'équipe monta alors au beau fixe et les plaisanteries commencèrent à fuser de part et d'autre quand chacun laça ses souliers et arrima son sac. Certains même, profitèrent lâchement de la pagaie générale pour mitrailler le groupe sous tous les angles. Tout le monde se mit alors en route. Quelques camarades, rendus courageux par la légèreté de leur sac, partirent en flèche, distançant le gros de la colonne... mais notre moniteur, toujours équitable envers chacun, leur fit souvent faire demi-tour, en empruntant des chemins adjacents, le tout au milieu de la gaieté et de la bonne humeur.

Alors se déroula notre longue randonnée à travers la belle campagne sarthoise, souvent ponctuée d'éclats de rire ou d'exclamations selon les accidents du terrain. On traversa des prairies d'un pas allègre, on sauta des barrières, mais le clou de cette ballade fut, sans conteste, le passage héroïque des marécages au sortir desquels, toute l'équipe se retrouva, suant et soufflant, et chose étonnante, au grand complet !

Enfin, tout le monde fut agréablement surpris, après deux heures de marche soutenue, de fouler un terrain plat. Certains, véritablement affamés, dérobèrent sans vergogne le pain d'autrui, tandis que les autres, excités par la perspective du déjeuner, allongèrent le pas et atteignirent rapidement les ruines du château de la Buzardière. Tous les randonneurs se regroupèrent pour un repas et repos bien mérités.

Malheureusement le temps se fit moins clément et un vent froid se leva, ce qui donna l'idée, très appréciée par tous, aux gens courageux, d'allumer un bon feu... sous une pancarte pourtant très impérative ! Bientôt chacun se sentit une âme d'enfant et une ronde se forma autour du brasier. Quelques-uns profitèrent de l'occasion pour... grand luxe... chauffer du vin, qu'ils n'eurent d'ailleurs pas le loisir de boire à cause des éternels pique-assiette.

Quelques temps après, on reprit le chemin du retour, trajet qui devait s'effectuer plus calmement qu'à l'aller car la fatigue commençait à se faire sentir et les conversations se faisaient moins animées. Les sentiers délaissés le matin au profit des épines et de la boue, trouvèrent cette fois des amateurs. Mais notre guide, la carte d'état-major toujours en mains, mit le point d'orgue à cette journée en faisant passer le groupe à travers une forêt de bruyères au sortir de laquelle il accorda, à la satisfac-

tion générale, une bonne halte pendant laquelle les gourdes furent vidées en l'espace d'un éclair.

Enfin, chacun reprit son sac allégé et regagna la route qui nous ramenait au bord des étangs. Le soleil qui nous avait quittés, nous attendait, magnifique à son coucher, aussi les photographes s'en donnèrent-ils à cœur joie en fixant sur leurs pellicules ses reflets rougeoyants dans l'eau.

C'est sur la promesse d'une sortie prochaine que tout le monde regagna son logis, un peu (!) fatigué par ces quelques 20 kms, mais heureux d'avoir pu, une fois de plus, apprécier cet esprit de camaraderie qui anime notre groupe si sympathique.

Programme des sorties auprès du délégué : Raoul DAMILANO, 17, rue Marengo, Le Mans.

### PROGRAMME DES SORTIES

17 février : Rochers de Saulges.

3 mars : 2<sup>e</sup> grande randonnée hivernale de la journée.

17 mars : Parcours montagne en forêt de Sille.

31 mars : Parcours montagne aux Alpes Mancelles.

## ORLÉANAIS

Siège social : Pavillon Touristique, place Albert-1<sup>er</sup>, Orléans. Tél. 87.23.30. C.C.P. : Orléans 442-33. Renseignements tous les jours de 9 h. à 12 h. et de 14 h. à 18 h.

Permanence au Siège : Tous les jeudis ouvrables de 18 h. 30 à 19 h. 30. Le secrétaire (ou son remplaçant) reçoit les adhésions, répond aux demandes de renseignement (il est donc inutile de se rendre à son domicile).

Correspondance : à adresser à J. Debal, 65, rue du Parc, Orléans (joindre une enveloppe timbrée pour la réponse).

### PROGRAMME DES SORTIES

3 mars : randonnée et escalade dans les rochers d'Apremont.

31 mars : escalade au rocher Fin.

21 avril : Escalade à Mondeville.

12 mai : Escalade à Surgy.

### SKI CLUB ALPIN ORLÉANAIS

La première sortie de week-end au Mont Dore a eu lieu le 13 janvier. Bien que l'expédition ait été officiellement annulée à cause des mauvaises conditions atmosphériques, un élan quasi-général a entraîné les skieurs du Groupe. Malgré l'ambiance dynamique, les conditions de neige n'ont pas favorisé le travail progressif des débutants.

Expérience à poursuivre en février et mars. Le stage d'initiation des jeunes à Arèche (Beaufortin), primitivement prévu du 10 au 17 février, est reporté aux vacances de Pâques dans les mêmes conditions : logement en chalet rustique. 12 Fr. par jour tout compris pour les jeunes de 13 à 18 ans.

Places disponibles au stage U.N.C.M. de Pralognan-la-Vanoise du 31 mars au 13 avril.

Haute Route prévue en mai.

Renseignements, adhésions, licences F.F.S. auprès du Secrétaire administratif J. Sellier, « La Hutte », 61, rue Bannier, Orléans. Tél. 87.28.46.

# Renouvellement du Comité

MM. Meynieu et Petit, non rééligibles, M. Vigier, démissionnaire, quittent le Comité de la Section. Ce dernier, unanime, tient à leur exprimer ses plus vifs remerciements pour le dévouement dont ils ont fait preuve au cours des nombreuses années qu'ils ont passées au service de notre Association.

Cette année, les membres du Comité ont eu à résoudre un cas bien embarrassant : en effet, pour établir la liste ci-dessous présentée à vos suffrages, il a dû être procédé à un vote. Le choix des noms était rendu difficile parce qu'il était conditionné par l'importance des postes actifs à pourvoir. Plutôt que de faire rentrer au Comité un certain nombre d'individualités dont la compétence est certainement incontestable, ne valait-il pas mieux chercher à présenter une équipe cohérente avec un plan d'action et un programme délibérément axé sur l'avenir ? C'est autour de ce dilemme que s'est établi ce débat. Et ainsi, un vote massif a sanctionné l'approbation du Comité sur l'ensemble des noms suivants : MM. Paul Bessière, Président sortant, membre du Comité national, Président des Commissions d'Enseignement Alpin du C.A.F. et de la F.F.M.

M. Jean Massoulard, depuis très longtemps amateur de la Section, actuellement l'un des piliers de notre jeune activité « Vapras-Cadets ».

M. Maurice Montfort, trésorier sortant.

M. René Pillas, chef des camps de perfectionnement d'alpinisme de la section à Chamonix.

M. Armand Ringuet, vice-Président sortant, Président de la Commission de Montagne et Tourisme Alpin.

M. Jean Tricart, Secrétaire général du S.C.A.P., Directeur technique du Rallye international de ski du C.A.F. 1962.

Plus que jamais, les problèmes qui se posent au C.A.F. sont lourds, complexes et un bon Comité ne suffit pas, à lui seul. Il lui faut votre aide, votre approbation, et la marque d'intérêt que vous portez à votre Section.

Le premier témoignage de cet intérêt ne serait-il pas de participer à l'Assemblée générale du 13 mars ? La présence de nombreux collègues serait pour les dirigeants un grand encouragement.

Votre vote est également indispensable. Des bulletins de vote sont à votre disposition à la Section de Paris.

Mettez dans une enveloppe portant vos nom, prénom, signature et adresse, votre bulletin de vote. Cette enveloppe devra être déposée dans l'urne, au siège de la Section Paris-Chamonix, ou à l'Assemblée générale. Si vous votez par correspondance, veuillez adresser cette même enveloppe fermée, sous une deuxième enveloppe affranchie à 0 F. 25, qui devra parvenir le 13 mars au

plus tard à M. le Président de la Section de Paris-Chamonix, 7, rue La Boétie, Paris-8<sup>e</sup>.

Vous pouvez vous servir également du bulletin ci-dessous, qui constitue la liste officielle présentée par le Comité de la Section. Il est bien évident que tous nos collègues ont la possibilité de rayer le nom du ou des candidats n'ayant pas leur agrément.

Ils peuvent également le remplacer par un autre nom. Mais pour être valable, le bulletin ne devra pas comporter un nombre total de noms supérieur à celui qui est présenté.

Les membres dont les numéros d'inscription se situent entre 71.500 et 77.000 ont 25 années de présence parmi nous. Ils ont droit à l'insigne doré du C.A.F. Ils pourront recevoir cet insigne au cours de l'Assemblée générale.

## COTISATIONS 1963

Les cotisations envoyées par chèque postal doivent être libellées avec le n° de compte de chèques postaux de la Section de Paris : 2358-04 PARIS. Ne pas utiliser le n° de compte indiqué dans « La Montagne ». Merci !

## ASSEMBLÉE GÉNÉRALE DU 13 MARS 1963

### Liste présentée par le Comité de la Section Paris-Chamonix

P. BESSIERE	J. MASSOULARD	M. MONTFORT
R. PILLAS	A. RINGUET	J. TRICART

### 1) Renouvellement du Comité

### 2) Délégués de la Section à l'Assemblée Générale du C.A.F. :

MM. Allard M.	MM. Courtheoux C.	Jacquinez A.	Millecamps R.	Tricart J.
Alvarez D.	Couture B.	Johannès A.	Montfort M.	Truffaut R.
Astesan E.	Debal J.	Jourdain R.	Moins J.	Tyvaert P.
Auchère P.	Degois L.	Klein J.	Mouille R.	Vincent T.
Baert C.	Dezombre H.	Lacassagne A.	Nivromont R.	Zerf M.
Bastard C.	Dimet G.	Mlle Lacroix Y.	Olivier M.	
Beaumont R.	Durand P.	MM. Latour R.	Pailhas A.	
Bernick F.	Mme Ecole H.	Lauras X.	Mme Paillon H.	
Bloch G.	Mlle Escande D.	De Lavaur G.	MM. Payot A.	
Mlle Boillot M.-T.	MM. Fournié G.	Leblond F.	Perucca A.	
Boisseau J.	Fragny M.	Le Goupil Y.	Peskine S.	
MM. Bontemps P.	Fromentin J.	Legrand M.	Petit P.	
Bosvin H.	Godde H.	Lemoine J.	MM. Pharisien M.	
Bouillon E.	Mme Godde P.	Leroux J.	Pillas R.	
Boulidoires J.	MM. Goldmann J.	Lévy J.	Polle - Deviermes J.	
Bradel A.	De Gouvenain A.	Mlle Lévy A.	Rangaux R.	
Brot M.	Grandjean J.	MM. Lhoste J.-M.	Renaudie M.	
Broust J.	Guérin H.-P.	Mme Lièvre S.	Richard G.	
Bruhl E.	Guerbette R.	Le Paih Ch.	Ringuet A.	
Buyck M.	Guttin R.	Mlle Luizard G.	Rothe D.	
Cambier P.	MM. Guignot C.	Luksenberg H.	Rouillard J.	
Mlle Castets H.	Hache M.	Mainpiot M.	Salson R.	
MM. Chambert P.	Heffinger H.	Marceron L.	Sebot A.	
Cintrat R.	Helme H.	Mlle Maret M.	Stiers J.	
MM. Claveau J.	Herzog R.	MM. Marion G.	Sutra R.	
Clémencet P.	Houssin P.	Massoulard J.	Tarantola A.	
Colombier J.-M.	Hubin J.	Mauss P.	Téoulé G.	
Mlle Coquery M.	Jabaudon J.	Mercier P.		

### 3) Délégués suppléants :

Mlle Berthaud N.  
MM. Chauvin R.  
Chesney J.  
Jégu B.  
Messirejean P.  
Musnier J.  
Riva J.  
Rousseau M.  
Sibué J.



# ESCALADES

# RANDONNÉES

## FÊTES DE PAQUES

**Samedi 13, dimanche 14,  
lundi 15 avril  
PIC SAINT-LOUP  
(Région de Montpellier)**

Commissaire : Paul BESSIERE.

2<sup>e</sup> Rassemblement National d'Escalade, organisé par la Section du Languedoc Méditerranéen.

Moniteurs : J. Michel, E. et M. Crevet, H. Luksenberg, M. Danguy, R. Jacob, P. Bontemps, R. Schachtele, Y. Garonne, J. Jabaudan, M. Brot. (Se renseigner à la section).

### CORMOT

Commissaire : Daniel MARCHAIS. Moniteurs : J. Broust, J. Lataillade. Dép. car Porte d'Italie 20 h. 30 le vendredi 12 avril.

### CAMPING, INITIATION, ESCALADE ET VARAPPE-CADETS A LA DAME JEANNE

Permanence chez Jobert.

Le dimanche à 10 h. 30 : M. T. Vincent.

Le lundi à 10 h. 30 : A. Lacassagne, L. Degois.

### RANDONNÉE A TRAVERS LE JURA

Commissaire : Henri GODDE.

Dép. vendr. soir 12 avril 21 h. 10 - Dôle 0 h. 48 - coucher hôtel. Ret. lundi 15 à 19 h. 31 - Paris 23 h. Un car suivra. Progr. envisagé : Nanssous-Ste-Anne, Cirque Source du Lion, Salins, Arbois et le Cirque, Fer à Cheval, Morez et le Mont Noir, la vallée des Lacs et la cascade du Hérisson, le Cirque et l'Abbaye de Baume-les-Messieurs. Inscriptions au plus tôt pour réservation.

### BICYCLETTES

Nous attirons l'attention de nos collègues sur les désagréments causés aux commerçants proches du 7, rue La Boétie, par le dépôt devant les vitrines des bicyclettes et autres engins à deux roues; plus particulièrement le jeudi soir. Nous comprenons bien le problème posé pour le parking de ces engins, mais nous vous demandons de bien vouloir vous servir uniquement des bordures de trottoir, ou à défaut du trottoir lui-même mais de manière à ne pas empêcher le libre accès des vitrines.

### CHALET-SKIEUR

LA Section de Tarentaise du C.A.F. nous fait connaître qu'une auberge pour skieurs vient d'être installée à Pralognan. Cette auberge recevra les skieurs qui y trouveront un confort comparable aux refuges de haute montagne. Ils pourront s'y installer en dortoirs et un moyen de cuisiner, chauffer, éclairer est prévu pour une vingtaine de personnes. Prix : 5 Fr. par jour pour individuel. Téléphone : le 15 à Pralognan (Savoie).

### CAMPS D'ETE

Le camp organisé chaque année par la Section de Milan du C.A.I. sera installé cette année dans les Dolomites, près du « Passo Tre Croci », au pied du massif du Cristallo, du 14 juillet au 25 août. D'autres renseignements seront donnés dans les prochains bulletins.

## SAMEDI 23 ET DIMANCHE 24 FÉVRIER

### Week-end de ski en car au plateau des Saix.

Détails dans la rubrique « S.C.A.P. ».

## DIMANCHE 3 MARS

### Initiation à l'escalade au parcours-montagne de Franchard. Roger BEAUMONT.

Moniteurs : J. LATAILLADE, Guy MARREAU.

Dép. car Concorde 8 h. S'inscrire obligatoirement au Club le vendredi précédant la sortie. Aucune admission sans billet à la Concorde.

R.-V. pour les voitures : Maison Forestière des Grands Feuillards à 9 h. 30.

### Ecole d'escalade à Franchard (Isatis).

Paul BESSIERE.

Moniteurs : Cl. VAZART, P. BONTEMPS.

Dép. P.-L.-M. 8 h. 25 pour Fontainebleau. Zone 2.

### Varappe-Gadets au Cuvier (Rempart).

Robert LATOUR.

Moniteurs : Jean BROUST, Robert BEGUET.

Dép. P.-L.-M. 8 h. 25 pour Fontainebleau. Zone 2.

Ret. P.-L.-M. 18 h. 49. Sortie n° 1.

### Château de Courances et rochers d'Arbonne.

José STIERS.

Dép. P.-L.-M. 8 h. 36. Boutigny 9 h. 44, La Plaine de Launay, La Croix Blanche, Courances, Le Coqubou, Les Grandes Vallées, Arbonne, car pour Melun. Melun 19 h. 32. Paris 20 h. 26. Cartes : E.-M. Malesherbes, Fontainebleau. 26 kms. Zone 2 + car Arbonne à Melun.

### En Halatte.

Pierre PETIT.

Dép. Nord 9 h. 05. Villers St-Paul 9 h. 52, Fleurines, Apremont, Vineuil, Chantilly, 18 h. 20. Paris 18 h. 49. Carte : Beauvais S.-E. 26 kms. Zone 2.

## DIMANCHE 10 MARS

### Initiation à l'escalade à Apremont.

J.-Pierre HEYNER.

Moniteurs : Cl. PAIRAULT, BIENVENU, MITTLER.

Dép. P.-L.-M. 8 h. 25 pour Bois-le-Roi. Zone 2.

### Ecole d'escalade au Bas-Cuvier.

Pierre AUCHÈRE.

Moniteurs : M. MONTFORT, A. MALLET, A. SEBOT.

Dép. P.-L.-M. 8 h. 25 pour Bois-le-Roi. Zone 2.

### Varappe-Gadets à Franchard.

Robert GUERBETTE.

Moniteurs : SCHACHTELE, J. MICHEL, R. JOURDAIN.

Dép. P.-L.-M. 8 h. 25 pour Fontainebleau. Zone 2.

Ret. P.-L.-M. 18 h. 49. Sortie n° 1.

### Bois et rochers entre Juine et Essonnes.

Edgard BOUILLON.

Dép. Orsay 9 h. 07 ou Aust. 9 h. 16. Lardy 9 h. 57, Tour de Janville, Petit Boineveu, Sanglier, Le Pendu, Villeneuve-s.-Auvers, Etréchy 17 h. 43 ou 18 h. 17. Paris Aust. 18 h. 27 ou 19 h. 40. Carte : Etampes. 25 kms. Zone 2.

### Grandes vallées et crêtes désertiques.

Henri GODDE.

Dép. car Concorde 8 h. Milly, La Roche Feuilletée, Les 100 marches, Le Rocher aux Voleurs, Les Grandes Vallées (dép. tiré des sacs ou à l'abri), Le Laris qui parle, Mont Pivot, Milly. 15 kms en terrain varié et à travers rocs. S'inscrire obligatoirement au Club le vendredi précédant la sortie. Aucune admission sans billet à la Concorde.

### Sur la montagne d'Andrésy (entre Seine et Oise).

Marius COTE-COLISSON.

Dép. S.-Laz. 8 h. 55. Conflans-Ste-Honorine 9 h. 25. Randonnée capricieuse et accidentée depuis Andrésy, l'Hautail, descente sur la Seine. Retour par Vaux ou Triel. Paris vers 19 h. 20 kms. Zone 1.

## SAMEDI 16 ET DIMANCHE 17 MARS

### Week-end de ski en car au plateau des Saix.

(Voir détails à la rubrique S.C.A.P.).

Le Club Alpin recherche

### BONNE SECRÉTAIRE STÉNO DACTYLO

si possible ayant des notions de dessin pour réalisation maquettes de la revue.

40 heures en 5 jours. 5 semaines vacances.

# COLLECTIVES

# ESCALADES

## DIMANCHE 17 MARS

### Ecole d'escalade aux rochers de Connelles.

Henri LUKSENBURG.

Moniteurs : E. LE BIVIC, D. MARCHAIS, J. LATAILLADE.

E. et M. CREVET, T. VINCENT, B. MELLET, G. BOYER, J. MEYNEU.

Dép. car Concorde 7 h. 30. S'inscrire obligatoirement au Club avant 16 h. le vendredi précédant la sortie. Aucune admission sans billet à la Concorde.

### Initiation à l'escalade au Rocher Fin.

Henri GODDE.

Moniteurs : Edith et Michel CREVET.

Dép. car Concorde 8 h. S'inscrire obligatoirement au Club le vendredi précédant la sortie. Aucune admission sans billet à la Concorde.

Pour les voitures : Rendez-vous au Rocher Fin à 10 h.

### Varappe-Cadets à Apremont.

Jacques GRANDJEAN

Moniteurs : M. ROUSSEAU, P. BONTEMPS.

Dép. P.-L.-M. pour Bois-le-Roi. Zone 2.

Ret. P.-L.-M. 18 h. 49. Sortie n° 1.

### Circuit de la région parisienne : de Longpont à La Ferté-Milon.

André DE GOUVENAIN.

R.-V. Nord 7 h. 15. Train à 7 h. 30. Longpont 9 h. 45. Longpont et les ruines de son Abbaye, Parcours à travers la forêt de Villers-Cotterets, La Ferté-Milon 18 h. 47. Paris Est 20 h. 05. Carte : Villers-Cotterets 1/50.000°. 20 kms. Zone 5.

### En Vexin.

Marie-Thérèse BOILLOT.

Dép. St-Laz. 8 h. 15. Gisors 9 h. 11, Boury-en-Vexin, Le Héloy, Buchet, Magny-en-Vexin, Cléry-en-Vexin, Commeny, Santeuil-le-Perchay 18 h. 49. Paris 19 h. 46. Cartes : Gisors et Pontoise. 35 kms. Zone 3.

### La Gergogne.

Jacques POLLE-DEVIERMES.

Dép. Est 7 h. 28. Crouy-sur-Ourcq 8 h. 29, May et Acy-en-Multien, Bois de Montroules, Macquelines, Ormoy-Villers 19 h. 43. Paris-Nord 20 h. 51. Cartes : 1/50.000° Meaux et Villers-Cotterets. 30 kms. Zone 3.

### Montagnes de Liancourt.

Bernard JEGU.

R.-V. Nord 8 h. 15. Dép. 8 h. 33. Creil 9 h. 10 ; Vallée de la Brèche, Bois de Magneville, Montagnes de Berthaux et du Hêtre, Mont des Corbeaux, Clermont 18 h. 38. Paris 19 h. 17. Cartes IGN au 1/50.000° : Clermont, Compiègne, Creil, Senlis. 25 kms. Zone 2 + suppl. au ret.

### Les abords de la Vallée de la Seine.

Maurice FRAGNY.

Dép. St-Laz. 9 h. 20. Villennes 9 h. 50. Les Mureaux 18 h. 10. Paris 19 h. 12. Cartes : Versailles, Pontoise. 20 kms. Zone 1.

## DIMANCHE 24 MARS

### Initiation à l'escalade à Apremont.

André LACASSAGNE.

Moniteurs : R. CLÉMENCET, N. BERTHAUX, Y. GARONNE.

Dép. P.-L.-M. 8 h. 25 pour Bois-le-Roi. Zone 2.

### Ecole d'escalade aux Gros Sablons.

Daniel MARCHAIS.

Moniteurs : L. DEGOIS, P. BESSIÈRE, R. JACOB.

Dép. car Concorde 8 h. S'inscrire obligatoirement au Club le vendredi précédant la sortie. Aucune admission sans billet à la Concorde.

Pour les voitures : Rendez-vous au Rocher Fin à 10 h.

### Varappe-Cadets au Puisetlet.

René JOURDAIN.

Moniteurs : M. ISNARD, J. BROUST, Robert JOURDAIN.

Dép. P.-L.-M. 8 h. Pour Nemours. Zone 4.

Ret. P.-L.-M. 20 h. 19. Sortie n° 1.

### Château-Gaillard.

Pierre CLEMENCET.

Dép. St-Laz. 7 h. 12. Gaillon 8 h. 24, Le Roule, Tosny, Port-Morin, Mont Pixin ; Le Grand Andely, Château-Gaillard, Falaises, Courcelles, Gaillon 17 h. 59. Paris 19 h. 30. Carte : Les Andelys. 28 kms. Zone 5.

### Vallons pittoresques du Valois.

Henri GODDE.

Dép. car Concorde 8 h. Dammartin-en-Goële (arrêt églises), Pierrefonds. A pied : Gorge du Han et Etang St-Pierre, Cuise La Motte, Couloisy, Croutoy, Jaulzy, Courtieux, Vallon d'Orval, Hautefontaine, Chelles, St-Etienne Roilaye, Pierrefonds (tous les villages cités possèdent une église digne d'intérêt). Déj. à l'abri. Carte couleur Attichy. 25 kms. Inscriptions avant le vendredi 16 h. au C.A.F. obligatoire. Aucune admission sans billet à la Concorde. Prix : 8 Frs.

### Circuit parisien, 12<sup>e</sup> étape : Forêt de Rambouillet.

Jacques MOINS.

Dép. Montp. 7 h. 35. Rambouillet 8 h. 23, St-Léger-en-Yvelines, Gambaiseul, Orgerus 19 h. 11. Paris 20 h. 23. Cartes : Rambouillet, Nogent-le-Roi, Houdan. 30 kms. Zone 2.

## DIMANCHE 31 MARS

### Initiation à l'escalade au Cuvier (Merveille).

Pierre BONTEMPS.

Moniteurs : M. MONTFORT, R. CLEMENCET.

Dép. P.-L.-M. 8 h. 25 pour Bois-le-Roi. Zone 2.

### Ecole d'escalade à Saffres.

Daniel MARCHAIS.

Moniteurs : E. LE BIVIC, G. MARREAU, E. et M. CREVEL.

J. LATAILLADE, M. DANGUY, R. JACOB, B. MELLET, J. JABAUDON, S. CLAVEAU. Dép. car le vendredi 29 mars à 20 h. Porte d'Italie. Prix : 17 Frs.

## PARCOURS-MONTAGNE

### ● LES COLLECTIVES ANNONCÉES SOUS CETTE RUBRIQUE SONT EXCLUSIVEMENT RÉSERVÉES :

1° aux débutants à l'escalade (classe initiation) ;

2° aux montagnards moyens dont le niveau technique est inférieur au 3° degré Bleau.

### ● FONCTIONNEMENT DE CETTE COLLECTIVE :

Départ P.-L.-M. Le Commissaire sera au R.-V. Gare de Lyon (croisement des 2 galeries) ou à la sortie de la gare d'arrivée. Pour les voitures, se reporter au R.-V. indiqué. Pour les départs en car, le car, pris à la Concorde, rejoint les voitures particulières au point indiqué dans le calendrier.

-- A partir de ce point de rendez-vous, la collective effectue une randonnée pédestre d'une heure à une heure trente environ et rejoint le Parcours-Montagne tracé de Franckard en un point quelconque du circuit.

### ● MATERIEL.

-- Sac avec provisions de bouche (aussi léger que possible).

-- Tenue d'escalade, avec chaussures de marche (vibrans), vêtement de pluie.

-- Tous les rendez-vous fixés se retrouvent facilement en consultant la carte de la Forêt de Fontainebleau du C.A.F. au 1/30.000° (éditée par Girard et Barrère).

### SORTIES VARAPPE-CADETS

Désormais, l'inscription préalable au Club pour chaque sortie ne sera plus obligatoire.

Par contre, la carte Varappe-Cadets sera exigée au départ de chaque sortie par le Commissaire.

Tout cadet qui ne présenterait pas sa carte serait considéré comme n'étant pas autorisé par ses parents et ne pourrait participer à la sortie.

## ANNONCES

CHERCHE CAMARADES CORDEE pour courses 4<sup>e</sup> et 5<sup>e</sup> degrés Cortina, août 1963. — Ecr. MICHON, 12, rue Branda à Brest.

VERBIER - GRAND CHALET A LOUER, 6 p., 10 l., confort, 2<sup>e</sup> quinzaine de mars. — Tél. le soir : OBS. 07.92.

CHERCHE Chalet station sports d'hiver pour 2 à 3 sem. (Vacances de Pâques), PROPOSE en échange Villa Cannes (6 - 7 per.), période à choisir. — LEMAIRE, 268, bd Saint-Denis à Courbevoie. Tél. DEF. 33.85 (jeudi et dim.).

A. V. Chaussures patinage Schmidt 45, lames Pathfinder, protecteur bois. Le tout neuf : 110 fr (val. 170 fr). — POIRSON, 9, rue Montessuy. Tél. SOL. 55.72.

SKI dans la vallée de Celliers (alt. 1.300 m.) déc. à mai ; location et poss. pension. — A. LEGER, Celliers par N.-D. de Briançon (Savoie). Tél. 5.

VACANCES DE SKI POUR LES JEUNES A PAQUES, garçons et filles en groupes d'âges distincts, conf. et sécurité habituels. Commissaires pour Davos : M. et Mme RUHLMANN, pour les 7 à 13 ans. Tél. REN. 16.00. Pour Davos M. et Mme GAUDRY, de 13 à 15 ans. Tél. LAB. 37.91 pour tous détails désirables.

A V. SKIS Head Standard 2.12, fix. sécurité Nevada, Lift. Trima. — Tél. LAURENTI : TUR. 46.73.

## BIBLIOTHÈQUE

La bibliothèque vient de réouvrir ses portes. Bien sûr, nos collègues auront un petit pincement au cœur, en ne retrouvant plus à sa place familière notre regretté Marchand, mais ils se feront très vite à l'accueil aimable de Claude Bourleaux qui désormais sera en permanence pour renseigner, conseiller et diriger le choix des lecteurs. En souhaitant la bienvenue à notre nouveau bibliothécaire, nous devons préciser qu'il n'est pas un « inconnu dans la maison ». Membre depuis fort longtemps du C.A.F., il a apporté son concours à la chorale dont le souvenir des dernières productions ne peut que faire regretter sa dissolution. Claude Bourleaux, de plus, était l'un des lecteurs les plus (sinon le plus) assidus de la bibliothèque. Sa compétence dans ce domaine ne fait aucun doute. Remercions-le de bien avoir voulu mettre ses connaissances à la disposition de tous.

### FETES DE PENTECOTE

#### EN OISANS :

Comm. Henri GODDE

#### JURA BERNOIS

Comm. Pierre CLEMENCET

#### 3 JOURS DANS LES GORGES DU TARN OU LE MASSIF CENTRAL :

Comm. Edgar BOUILLON

#### MASSIF DES BAUGES ET LAC D'ANNEY :

Comm. Bernard JEGU

#### L'EIFFEL VOLCANIQUE :

Comm. André de GOUVENAIN

**Pour toutes ces collectives, départ vendr. soir 31 mai, retour mardi matin 4 juin. Consulter les programmes au Club et s'inscrire le plus rapidement possible pour les couchettes.**

### VARAPPE-CADETS

NOS cadets grimpent bien... très bien même !... mais comme ils grimperaient mieux s'ils étaient bien chaussés ! Si vous les voyiez avec leurs « tennis » percés ou leurs Pataugas-bateau-lavoir ! Bien chaussés ! C'est facile à dire ! Mais croyez-vous que les parents aient toujours les moyens d'offrir des chaussures de montagne ou d'escalade à des enfants qui ne savent pas s'arrêter de grandir ? Une paire de chaussures tous les 2 ans ou quelquefois tous les ans quand le cadet exagère sa croissance... Ne pensez-vous pas, mes chers camarades, que l'équipement, que vos moyens permettent de renouveler, pourrait profiter à nos cadets, à nos jeunes, plutôt que d'encombrer vos armoires ? Voulez-vous y réfléchir et après avoir dit « Pourquoi pas ? Ça leur servira plus qu'à moi ! » faire un paquet de tout ce qui vous fait double emploi, et l'adresser au C.A.F. sous l'étiquette « Colis Cadets » (1). Comptez sur nous pour en faire bon usage ! Nous avons 80 cadets... ne l'oubliez pas ! Un conseil toutefois... Pointures 45 et au-dessus... s'abstenir.

(1) En précisant : A titre gratuit ou A titre onéreux (x Fr.).

### Varappe-Cadets au Mont-Ussy.

Dép. P.-L.-M. 8 h. 25 pour Fontainebleau. Zone 2.  
Ret. P.-L.-M. 18 h. 49. Sortie n° 1.

### Vallée du Sausseron.

Dép. St-Laz. 8 h. 55. Chars 10 h. 04. Buttes de Rosnes, Theuville, Nesles-la-Vallée, L'Isle-Adam-Parmain 18 h. 13. Paris Nord 19 h. 20. Cartes : Méru, Pontoise, l'Isle-Adam. 24 kms. Zone 2.

### La forêt en traversée.

Dép. P.-L.-M. 8 h. 25 pour Bois-le-Roi, Point de vue du Camp de Chailly, Cuvier, Rochers St-Germain, Rocher Cassepot, Tour Denecourt, Fontainebleau. Déj. tiré des sacs. Retour à volonté. Zone 2.

Robert GUERBETTE.

Moniteurs : R. BEAUMONT, J. DOT.

Edgard BOUILLON.

Henri GODDE.

## SAMEDI 6 ET DIMANCHE 7 AVRIL

### Varappe-Cadets aux rochers de Clécy.

Moniteurs : J. LATAILLADE, J. MICHEL, M. DANGUY, M. ROUSSEAU,

J. GRANDJEAN, J. JABAUDON, S. CLAVEAU,

D. MARCHAIS, R. BÉGUET, R. et R. JOURDAIN, P. BESSIÈRE.

Dép. car Concorde 20 h. vendr. 5 avril. Inscription obligatoire au Club avant le 29 mars. Nombre de participants limité. Tentes prêtées par la Section de Paris pour ceux qui n'en possèdent pas. Prix du car : 34 Frs. Retour Concorde vers 22 h. dimanche 7 avril.

Jean MASSOULARD.

## DIMANCHE 7 AVRIL

### Initiation à l'escalade au parcours-montagne de Franchard.

Henri GODDE.

Moniteurs : Mme GODDE, G. MARREAU, M. ALLARD.

Dép. car Concorde 8 h. S'inscrire obligatoirement au Club le vendredi précédant la sortie. Aucune admission sans billet à la Concorde. Pour les voitures : R.-V. Eglise d'Arbonne à 9 h. 30.

### Ecole d'escalade au Puisetlet.

Pierre AUCHÈRE.

Moniteurs : L. DEGOIS, A. LACASSAGNE, A. SEBOT, D. PERUCCA, A. MALLET.

Dép. P.-L.-M. 8 h. Pour Nemours. Zone 4.

### En Valois.

Marie-Thérèse BOILLON.

Dép. Nord 9 h. 05. Crépy-en-Valois 10 h. 01, Feigneux, Pontdron, Grimancourt, Re-theuil, Roy St-Nicolas, Villers-Cotterets 19 h. 14. Paris 20 h. 15. Cartes : Villers-Cotterets et Attichy. 32 kms. Zone 2 + suppl. au ret.

### En Normandie.

Pierre PETIT.

Dép. St-Laz. 7 h. 12. Vernon 8 h. 17, Hennezis, Château-Gaillard, Les Andelys, Gaillon 18 h. 23. Paris 19 h. 57. Cartes : E.-M. Gisors, Les Andelys. 26 kms. Zone 4.

### Forêts de Coye et de Chantilly.

Maurice FRAGNY.

Dép. Nord 9 h. 05. Orry-la-Ville 9 h. 29, Forêts de Coye, Etang de Cormelles. Bois du Lieutenant et de la Pommerai, Chantilly 18 h. 20. Paris 18 h. 49. Cartes : Creil et Senlis. 20 kms. Zone 1.

## FÊTES DE PAQUES

(Samedi 13, Dimanche 14 et Lundi 15 Avril)

### Pic Saint-Loup (région de Montpellier).

Paul BESSIÈRE.

### Cormot.

Daniel MARCHAIS.

### Initiation, camping et escalade à la Dame Jeanne.

Permanence chez Jobert : le dimanche à 10 h. 30 : Tony VINCENT ; le lundi à 10 h. 30 : A. LACASSAGNE, L. DEGOIS.

### Randonnée à travers le Jura.

Henri GODDE.

(Voir détail de ces collectives page 17).

## LUNDI 15 AVRIL

### La boucle du Grand Morin.

Armand RINGUET.

Dép. Est. 9 h. 10. Meaux 9 h. 56, bords de Marne, Nanteuil-les-Meaux, Bouleurs, Crécy-en-Brie, Moulins de Coude et de Prémol, Le Grand Lud, Montherand, La Chapelle sur Crécy, Crécy 18 h. 16. Paris 19 h. 05. Carte : Coulommiers. 25 kms. Zone 1.

## DIMANCHE 21 AVRIL

### Initiation à l'escalade au Cuvier (Rempart).

René PILLAS.

Moniteurs : Cl. VAZART, M. ISNARD.

Dép. P.-L.-M. pour Bois-le-Roi. Zone 2.

# ESCALADES RANDONNÉES

# Au C.A.F.

7, Rue La Boétie, PARIS-8<sup>e</sup>

**Ecole d'escalade à Franchard (Cuisinière).** Léon DEGOIS.  
Moniteurs : A. SEBOT, A. MALLET, J. MITTLER, N. BERTHAUX.  
Dép. P.-L.-M. 8 h. 25 pour Fontainebleau. Zone 2.

**Varappe-Cadets au Rocher Canon.** Robert LATOUR.  
Moniteurs : R. JOURDAIN, R. BEGUET.  
Dép. P.-L.-M. 8 h. 25 pour Bois-le-Roi. Zone 2.  
Ret. P.-L.-M. 18 h. 49. Sortie n° 1.

**Marche en forêt de Fontainebleau.** Jacques MOINS.  
Dép. P.-L.-M. 8 h. 25 pour Bois-le-Roi 9 h. 06, carrefour de l'Épine, Maison forestière de Franchard, carr. des Grds Feuillards, Maison forestière de la Grande Vallée, Thomery 19 h. 22. Paris 20 h. 19. Cartes : Melun, Fontainebleau, ou carte de la Forêt. 32 kms. Zone 2.

**Paysages bellifontains en dehors de Bleau.** Marius COTE-COLISSON.  
Dép. P.-L.-M. 8 h. 36. Ballancourt 9 h. 28, hauteurs dominant l'Essonne, plateau de Lardenay, randonnée dans le triangle La Ferté, Boissy, Bouray, 17 h. 52. Paris Aust. 18 h. 27. Carte : Etampes. 20 kms. Zone 1.

**En Yvelines.** Bernard JÉGU.  
Dép. Montp. 7 h. 02. Montfort l'Amaury 7 h. 54, Buttes à l'Ane, Bois de l'Épars, Buttes de Beaugard, Orgerus-Behoust 17 h. 50. Paris 18 h. 57. Cartes : Rambouillet, Nogent-le-Roi, Houdan. 25 kms. Zone 2.

## DIMANCHE 28 AVRIL

**Initiation à l'escalade aux rochers de Mondeville et du Pendu.** Tony VINCENT.  
Moniteurs : G. BLOCH, M. ALLARD, J. GRANDJEAN, M. ROUSSEAU.  
Dép. car Concorde 8 h. S'inscrire obligatoirement au Club le vendredi précédant la sortie. Aucune admission sans billet à la Concorde.

**Ecole d'escalade aux rochers du Pendu.** Henri LUKSEMBERG.  
Moniteurs : J. MEYNIU, Y. GARONNE, B. MELLET.  
Dép. car Concorde 8 h. S'inscrire obligatoirement au Club le vendredi précédant la sortie. Aucune admission sans billet à la Concorde.

**Varappe-Cadets au Sanglier et au Pendu.** Jean MASSOULARD.  
Moniteurs : S. CLAVEAU, J. JABAUDON.  
Dép. car Concorde 8 h. S'inscrire obligatoirement au Club le vendredi précédant la sortie. Aucune admission sans billet à la Concorde.  
Retour Concorde vers 20 h.

**Bois et rochers autour de l'Essonne.** Armand RINGUET.  
(En liaison avec l'initiation à l'Escalade).  
Dép. car Concorde 8 h. S'inscrire obligatoirement au Club le vendredi précédant la sortie. Aucune admission sans billet à la Concorde.  
Beauvais, Rochers de Mondeville (esc.), Car de Mondeville à Vayres-sur-Essonne. Par le G.R. 1 au plateau de Buloup, la Roche Cornue (esc.), Longueville, Boissy-le-Cutté. Carte : Etampes. 15 kms env.

**Forêt de Compiègne (lisière nord).** Edgard BOUILLON.  
Dép. Nord 8 h. 33. Compiègne 9 h. 33. En car à Vieux-Moulin. Mont St-Marc, Rethondes, St-Crépin-aux-Bois, Mont des Singes, Carrefour de l'Armistice, Mont du Tremble, Compiègne 19 h. Nord 20 h. 03. Cartes : Compiègne, Attichy. 24 kms. Zone 4.

**En Valois.** Jacques POLLE-DEVIÈRMES.  
Dép. Nord 7 h. 15. Crépy-en-Valois 8 h., Séry Magneval, Rocquemont, Mont Cormont, Chamant, Senlis 18 h. 53. Paris 19 h. 59. Carte : 1/50.000<sup>e</sup> Senlis. 30 kms. Zone 2.

## MERCREDI 1<sup>er</sup> MAI

**Initiation à l'escalade, Ecole d'escalade au Cuvier (Rempart).**  
Moniteurs sur place.  
R.-V. à 10 h. au départ de la Rouge.

**Varappe-Cadets au Cuvier (Rempart).** Marius COTE-COLISSON.  
Moniteurs : A. VINCENT, J. MITTLER.  
Dép. P.-L.-M. 8 h. 25 pour Bois-le-Roi. Zone 2.  
Ret. P.-L.-M. 18 h. 49. Sortie n° 1.

**Vallée de la Juine et de l'Eclimont.** José STIERS.  
Dép. Orsay 8 h. 15 ou Aust. 8 h. 24. Etampes 9 h. 12, Bois de Vauroux, Vallée de la Juine, Ormay et Boissy-la-Rivière, Saclas, vallée et sources de l'Eclimont, Sermaize 18 h. 30. Paris Aust. 19 h. 48. Cartes : Etampes, Méréville, Malesherbes. 26 kms. Zone 2 et suppl. au ret.

**Le muguet en forêt de Hez.** Armand RINGUET.  
Dép. Nord 9 h. 03. Clermont 10 h. 01, Agnetz, Boulincourt, Ruines du Couvent de la Garde, Vallée de Belle Fille, Fontaine Chaudron, Mont César, Hermes 18 h. 44. Chang. à Creil, Paris 20 h. 08. Carte : Clermont. 23 kms. Zone 3.

### SECTION DE PARIS BUREAUX ET CAISSE :

Ouvert de 9 h. à 19 h., sauf dimanches et fêtes (fermé le lundi entre 12 h. et 14 h.). Réunion tous les jeudis jusqu'à 20 h.

### SECRETARIAT GENERAL :

Le Secrétaire général est à la disposition des membres tous les mardis ouvrables à partir de 18 heures.

### BIBLIOTHEQUE :

Mardi, Vendredi, de 16 h. à 19 h., jeudi, de 14 h. à 19 h. 30. Consultation fermée à 18 h. le jeudi. Samedi, de 14 h. à 19 h.

### S. C. A. P. :

Tous les jours, de 15 h. à 19 h., sauf dimanches et fêtes.

### CULTURE PHYSIQUE :

Académie de Culture Physique, 26, rue Buffault (Métro Cadet), Paris-9<sup>e</sup>. Trudaine : 00-83. Mercredi, jeudi, vendredi, de 20 h. à 21 h.

### JUDO :

Judo-Club de la Salle Pleyel, studio 33, 252, Fg Saint-Honoré, mardi, à 20 h. 30.

### SPELEO-CLUB :

Se renseigner à la Section.

### PHOTOGRAPHIE :

Réunion, les 1<sup>er</sup>, 2<sup>e</sup> et 4<sup>e</sup> jeudis, à 20 h. 30 (sauf périodes de fêtes).

## RENDEZ-VOUS

Horaires et détails seront affichés au Club le jeudi précédant la sortie. Pour les sorties en car, inscription obligatoire le jeudi précédant la sortie avec versement du prix du voyage.

### ESCALADES

GARE DE LYON : CROISEMENT DES DEUX GALERIES.

SUR PLACE :

REMPART : Au pied du Rempart.

BAS CUVIER : Place du Cuvier.

FRANCHARD : Au pied de la Cuisinière.

APREMONT : Départ du Circuit Rouge.

MALESHERBES : Devant café « Mère Carnard ».

DAME JEANNE : Devant chalet Jobert.

PUISELET : Sommet du pignon ouest.

Se munir de chaussures d'escalade, petit tapis, résine pilée, corde de 10 à 15 m.

### RANDONNEES

GARES : R.-V. 20 min. av. départ du train. EST : Banlieue, hall guichets.

Gr. lignes : devant bureau renseignements.

LYON : Croisement des galeries.

MONTFARNASSE : 1<sup>er</sup> étage, horloge, côté location.

NORD : Grande gare : Croisement des galeries. Gare annexe : devant les guichets.

AUSTERLITZ : Horloge intérieure.

ORSAY : Devant les guichets.

INVALIDES : Guichets billets.

DENFERT-ROCHEREAU : Guichet.

SAINT-LAZARE : Horloge centrale, salle Pas-Perdus.

Billets Bon-Dimanche : Zone I, 4 Fr.; Zone II, 5,80 Fr.; Zone III, 6,80 Fr.; Zone IV, 8,40 Fr.; Zone V, 9,80 Fr.

PÉRIODICITÉ : 5 numéros par an

PRIX DU NUMÉRO 1,25 F.

Abonnement France et Etranger : 5 F.

Tél. ANJ. : 54-45 - C.C.P. 2358-04

METRO St-Augustin Bus 28, 32, 43, 49, 80, 84, 94