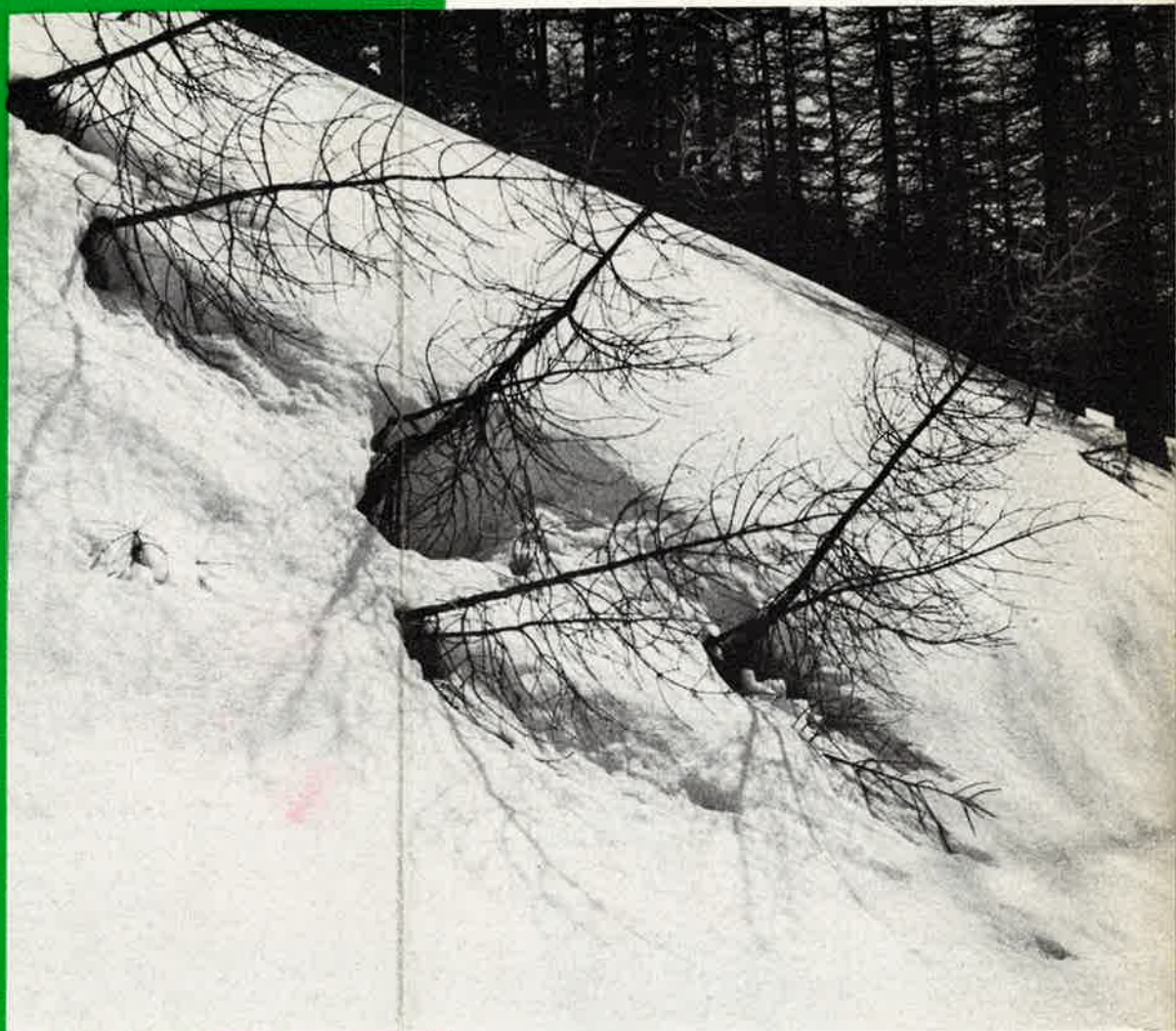


CLUB ALPIN FRANÇAIS 7 rue La Boétie Paris



DÉCEMBRE 1964



PARIS CHAMONIX

le point

Nos projets pour l'hiver sont enfin précisés. Ceux qui réussiront à partir sont déjà mentalement en pleine ambiance « neige » : les locations, transport et logement sont assurés. Les équipiers sont connus, le matériel est prêt. Moralement, en esprit, on est déjà parti. C'est tout à fait normal; il n'y a plus qu'à attendre l'heure H.

Que ce soit pour l'hiver ou pour l'été, tout séjour de quelque importance doit être longuement et soigneusement organisé. En cette période d'intersaison où nous reprenons souffle, je ne pense donc pas être trop en avance pour vous parler de ce que devrait être la préparation de notre prochaine saison d'été, celle de 1965.

Notre Commission de l'Enseignement alpin est déjà en plein travail pour nos stages collectifs. Il ne me semble pas inutile, cependant, de m'adresser à tous ceux de nos adhérents qui en ont terminé avec le stade de l'enseignement et qui, dorénavant, ont acquis suffisamment d'expérience pour organiser eux-mêmes leurs activités alpines. C'est bien au cours de l'hiver que notre camarade frais émoulu de nos éco-

les d'escalade ou de nos camps collectifs d'alpinisme songera, pour commencer, au massif qu'il a choisi pour y appliquer ce qu'il a appris avec nous. Sauf exception, nous pouvons lui conseiller, pour cette première année, de choisir des courses plus modestes, peut-être, mais de les étudier à fond.

Notre bibliothèque met à sa disposition une collection quasiment complète de cartes, guides, récits de courses, photos de tous les massifs intéressants. Comme pourra le constater notre camarade (dès qu'il s'agit de mener à bien un projet personnel), de la lecture attentive de ces documents arides se dégagera malgré tout une grande poésie de la montagne.

Lorsqu'il connaîtra bien l'ensemble du massif, ainsi que le détail des courses choisies, notre camarade aura encore à résoudre le problème le plus important de tous : le choix des équipiers et la composition des cordées. L'indispensable qualité technique minimum requise de chacun passera donc après les qualités de camaraderie sans lesquelles aucune cohésion n'est possible durant une saison complète.

Il est évident que, suivant l'âge respectif des participants et le degré d'expérience qui en découle, les projets ne seront pas pensés de la même manière. En début de carrière, notre alpiniste tout neuf ne devra pas, ainsi qu'on le fait trop souvent, désirer tout faire, et surtout pas les grosses courses dont on parle le plus. Il est bon qu'il essaie de réaliser quelques belles classiques, mais il n'est pas nécessaire qu'il recherche seulement les « grandes » classiques (lequel d'entre nous a-t-il jamais entendu parler de petites classiques?). Le système de fonctionnement devra être décidé par l'ensemble des participants : base fixe, en vallée ou en refuge, courses rayonnant autour du même refuge ou bien traversée d'un refuge à l'autre, etc...

Nous devons insister sur l'importance de la complète préparation du séjour en montagne; et nous devons également répéter que notre activité en montagne se développe durant nos loisirs. Il est absolument indispensable que nous nous limitions aux courses qui nous font plaisir, ce qui ne peut être le cas de celles qui ne seraient choisies que pour « épater » le spectateur. C'est ce plaisir, d'une qualité exceptionnelle, qui nous fera accepter et oublier les difficultés et aussi les échecs. Nous ne chercherons pas, au cours de cette activité, à essayer de surpasser l'un ou l'autre de nos camarades, mais nous aurons toujours une satisfaction réelle à nous surpasser nous-mêmes : c'est seulement cela qui, en définitive, a de l'importance.

Paul BESSIÈRE

S o m m a i r e

LE POINT	Paul BESSIÈRE	2
PREMIÈRE DENT	Jean COTTERON	3
LE S.C.A.P.		5
LES ÉCHOS	en partie recueillis par Tony VINCENT	10
NOS SOIRÉES		13
LA VIE DES GROUPES		14
NOTE TECHNIQUE		15
COLLECTIVES - ESCALADES - RANDONNÉES		16

PHOTOGRAPHIES :

Jean COTTERON, couverture bas. — Pierre DIDIER, p. 8. — Jacques MEYNIÉU, p. 5 et 7. — Maurice MILLET, couverture haut et p. 9. — Georges TEOULE, p. 15. — Archives SCAP, p. 6.

CROQUIS :

Yves LANGLOIS, p. 3. — Claude MAINPIOT, p. 10 et 11. — Georges TEOULE, p. 15.

Nous envisageons d'organiser, au cours ou à la fin du printemps prochain, une ou deux soirées consacrées aux renseignements pratiques nécessaires à tout montagnard désirant bâtir lui-même sa saison d'alpinisme.

Première Dent

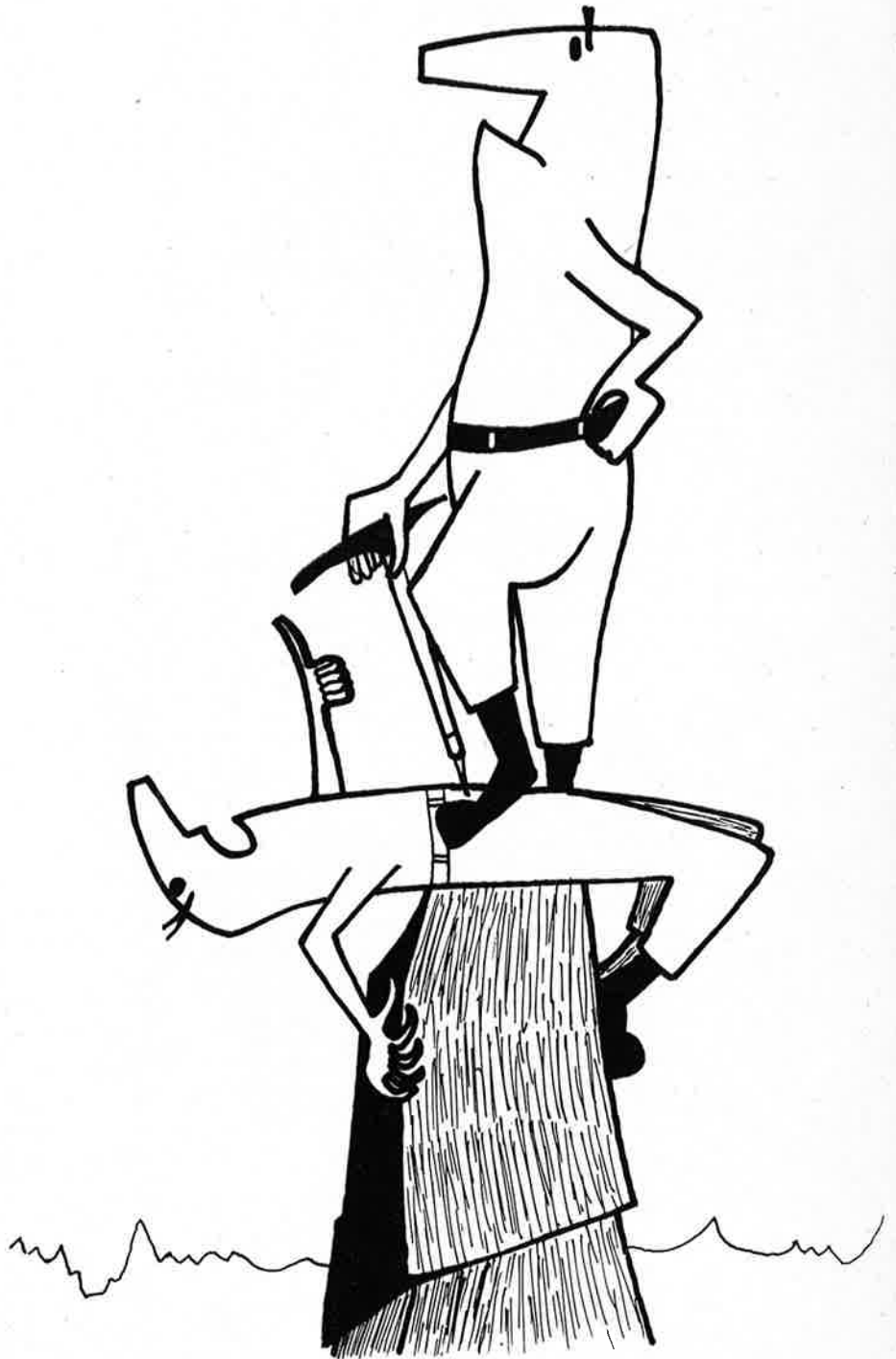
LA combe d'Arolla sommeille encore, mais le réveil est proche, et tout au fond du val, l'Evêque a coiffé son capuchon de soleil. Le ciel est clair ce matin, l'air léger : un jour de beau temps au milieu d'un si triste été, quelle chance !

Près du torrent, dans le pierrier, quelque chose a bougé : quatre silhouettes se faufilent dans les blocs. Se tordre les chevilles dans des cailloux à cinq heures du matin, il n'y a que les « alpinistes » pour apprécier ce genre de distraction ! Des alpinistes ? de solides gaillards au visage grave et réfléchi, à la démarche pesante et régulière ? Qu'allez-vous imaginer, vous n'y êtes pas du tout ! Regardez plutôt ces quatre énergumènes bruyants et hilares qui galopent comme de jeunes chiens fous ; eh bien, ce sont des alpinistes — parfaitement — et si vous n'en croyez pas un mot, eux en sont fermement persuadés !

La cordée « totalise » à grand'peine 65 ans. Son apparente légèreté est largement compensée par un entraînement intensif à Bleau ! Bernard et Michel, 13 ans tous les deux — Jean-Claude, leur aîné de quatre ans, des bras et des jambes qui n'en finissent plus — enfin « MOI », que les circonstances ont catapulté du stade de débutant à celui de « chef de cordée ». La phrase de Pierre Allain me trotte dans la tête : « objectif n° 1 : ramener la cordée en bon état ». Objectif n° 2 : la Petite Dent de Veisivi par l'arête sud-ouest. Nous n'avons pratiquement pas de renseignements. Le Guide Bleu la classe extrêmement difficile, mais ce livre est bon pour de simples touristes et non pour des « spécialistes » de notre gabarit ! Quant au Guide du Valais, il ne nous a rien dit du tout : il est écrit en allemand !

A cette heure matinale, la montagne nous dispense généreusement son hors-d'œuvre habituel : la marche d'approche — 1 200 mètres de dénivellation sur un horrible sentier où les pieds n'arrivent même pas à se poser à plat tant il est raide. Aussi, peu après l'attaque, les plaisanteries matinales s'espacent, puis cessent tout à fait, remplacées par divers modèles d'essoufflements...

A mi-chemin, aux chalets de Tsarminé, un arrêt est adopté à une écrasante majorité. La récompense est là, toute pré-



te : il n'y a qu'à regarder. Un paysage de montagne au lever du soleil, c'est d'un banal quand on en parle, mais c'est tellement beau à contempler, tellement nouveau à chaque fois ! Chacun se tait...

« Allez, debout ! » (oh celui-là, depuis qu'il s'est baptisé « chef de cordée », il se croit obligé de faire du zèle !). La colonne, soufflant et geignant, transhume le long d'une immense pente d'herbe qui se termine tout là-haut par un petit col. D'interminables minutes d'effort et le col est atteint. Arrêt brutal, motivé par l'impressionnante apparition de notre « Dent ». Imaginez un formidable rempart de dalles jaune orangé jaillies des pierriers. L'arête qui le borde, une véritable dentelle, est défendue par cinq grands gendarmes — le troisième en particulier nous paraît infranchissable, c'est une tour verticale aux formes géométriques parfaites. Je me sens soudain plein d'une considération démesurée pour cette « Dent » qui, au départ, ne devait faire qu'une bouchée ! Pourtant elle est belle, inondée de soleil — du beau granit orangé chaud et sec — à en mourir d'envie ! — Ça vous dit quelque chose ?

— Allons-y toujours !

Têtes de cochons, va ! Ils seraient morts de peur qu'ils n'en conviendraient pas !

L'unique sac (3 bons kilos) est déposé au pied du col de Tsarmine. Voilà bien la course rêvée pour grimpeurs pantouflards : pas de sac, escalade en bras de chemise. Mes deux plus jeunes « clients », négligeant toute concentration avant l'attaque, se lancent à la poursuite d'un innocent petit agneau éloigné de ses parents. Finalement, l'agneau a le dernier mot.

Nous nous ruons sur de belles plaques faciles — un véritable plaisir après cette longue marche. Il fait chaud, il fait bon. La grande forme arrive, curieuse impression d'une vitalité nouvelle, toute neuve. Il est temps maintenant de rejoindre l'arête. La corde se charge d'entamer l'horaire : représentez-vous 70 mètres de nylon tout neuf, vrillé de façon diabolique ! Je frémis à l'avance en pensant que le maniement de la corde constitue un mystère complet pour mes seconds. Je vérifie les nœuds (de vaches !)... « Est-ce bien prudent tout cela ? Trois jeunes débutants à leur première course — serai-je à la hauteur ? L'allure sera lente, très lente, je le sais ; mais le temps est parfait et

l'altitude modeste. Et si je dévisse, les petits bonhommes de 40 kilos ne retiendront rien ! ». Ces sombres pensées m'assaillent alors que je contemple l'arête moins impressionnante vue de près. Quelle est belle ! Essayons quand même. Je me promets de faire demi-tour au premier passage trop exposé. Pour rompre les ponts, je démarre comme un bolide dans une haute fissure facile qui mène sur l'arête. Là, nous nous arrêtons net, éblouis ! La vue sur l'autre versant, extrêmement raide, plonge 1 500 mètres plus bas sur les chalets de Ferpècle, ridicules grains de sable. Et puis, voilà de vieilles « connaissances » : Dent Blanche, le Cervin et sa face ouest toute noire, et puis... et puis il y en a trop ! Un regard inquiet à la montre, et je fonce vers le premier gendarme. L'arête est étroite, mais tout suit... à quatre pat-tes et bien sûr en lâchant les anneaux ! La « clef » de la défense est une large cheminée verticale qui se met en quatre pour nous offrir ses plus belles prises, des prises comme jamais « bleusard » n'en a rêvé ! Je constate avec plaisir que toute ma petite équipe est très à l'aise, et je devine à travers leurs innombrables plaisanteries cette joie grave des gosses admis dans un terrain de jeux pour grandes personnes.

Le second gardien de la Dent n'est pas méchant du tout, mais l'escalade reste très belle sur un rocher splendide. Je reste rigoureusement sur le fil de l'arête malgré quelques blocs surplombants et certaines remarques d'arrière-garde attirant mon attention sur une vire en contrebas.

— Et l'élégance, alors ? On est là pour faire de l'escalade, non !

J'ai toutefois l'impression que l'élégance va subir une entorse sérieuse à la vue de la grande tour qui approche ! Une descente un peu délicate, et nous voici au pied de l'obstacle : 20 mètres de haut, lisse, vertical. Heureusement pour nous, la nature bienveillante a disposé une cheminée oblique qui va peut-être autoriser une traversée sur la droite. Quelques mètres de ramonage, un vrai plaisir, et je débouche dans une sorte de tunnel étroit, mais confortable — juste la place pour quatre. — Quand tout le monde est solidement arimé, ficelé, rangé avec soin, je jette un coup d'œil à la sortie : un petit mur lisse, exposé, me cache la suite — il faut traverser —. Un pas en grand écart — ma main droite explore et trouve un bon feuillet — changement de pied —

(coup d'œil discret entre les jambes où les dalles plongent vers le village un kilomètre en dessous...) — légers coincements dans une fissure lisse — un bloc — et c'est le triomphe : le grand gendarme est derrière nous !

Confortablement installé sur l'arête, je confectionne une assurance à l'épreuve des plus fantastiques dévissages, et j'attends, tout en savourant avec un plaisir sadique les réflexions de mes « clients » engagés dans le passage... La corde vient tout doucement, s'arrête parfois, une main apparaît qui tâtonne fiévreusement, trouve la bonne prise, un visage hagard où toute trace de sourire a disparu dépasse l'angle...

La descente vers le dernier gendarme est aérienne, entrecoupée de petits pas délicats. Soudain, des hurlements épouvantables éclatent ! La marche avec les anneaux à la main, acceptable jusqu'ici, a tourné au désastre. Ma belle corde toute neuve est entortillée et coincée un peu partout ! et tous de se couvrir d'injures. Je tempête et me démène comme un diable en menaçant les délinquants d'abandon pur et simple sur l'arête. Un quart d'heure de travail patient remet tout en ordre.

Dans la brèche précédant le sommet, nous sentons la victoire proche. Piétinant la corde, gesticulant comme des sauvages, nous montons à l'assaut au pas de gymnastique. Quelques instants plus tard, quatre diables jaillissent pardessus le bloc sommital. Notre joie s'exteriorise brutalement et bruyamment — congratulations générales — petits discours sur les mérites de chacun...

Après ces quelques instants d'ivresse, des préoccupations beaucoup plus terre à terre nous assaillent : il fait chaud, nous avons faim et surtout soif. Le visage de mes jeunes camarades reflète des débuts de fatigue. Comme nous n'avons ni à boire ni à manger, il nous reste à déguster le panorama, trop grand pour nos yeux — d'innombrables sommets, proches et lointains. Gigantesque étrave, la Dent de Veisivi partage le val d'Hérens en deux : les combes de Ferpècle et d'Arolla délicatement piquetées de chalets. Une légère torpeur nous envahit. Chacun pense, silencieux, les yeux fixés sur le chemin parcouru — tous ces gendarmes rébarbatifs — le beau granit rude au toucher, solide et franc. Soit remerciée fière petite « Dent » de nous avoir si bien laissé « jouer sur ton dos ».

(Suite page 12).

... la Neige ... la Neige ... la Neige ... la Neige ...

le S. C. a. P.

EN ce début de saison, le S.C.A.P. vous souhaite tout d'abord, à tous, bonne neige et surtout beaucoup de neige et vous rappelle

LES CONSEILS AUX SKIEURS

de la Fédération Française de Ski et du Comité des Stations Françaises de Sports d'Hiver.

Le ski est un sport et comme tout sport il comporte certains risques.

SKIEZ DECONTRACTE

Ayez un corps entraîné et souple.

Attention aux muscles froids ou fatigués.

Utilisez un matériel approprié et en bon état.

Tout skieur doit être maître de sa vitesse.

Ne surestimez pas vos capacités en choisissant votre piste.

SKIEZ EN SECURITE

Avant de partir, assurez-vous que la piste est signalée « ouverte ».

Le skieur le plus lent a droit à sa piste.

Le skieur rapide respecte le skieur lent.

Le skieur amont respecte le skieur aval.

Ne stationnez pas dans les goullets ou passages étroits, derrière un talus ou derrière une bosse et à moins de 4 m. d'une piste.

Ne frôlez pas les files d'attente des remontées mécaniques et tenez compte des consignes particulières à chacune d'elles.

Ne skiez pas en dehors des pistes sans être accompagné.

Ne suivez jamais une trace qui s'écarte d'une piste balisée et respectez les signaux de piste.

Observez une très grande prudence pendant les chutes de neige et durant les journées qui suivent.

N'oubliez jamais qu'une élévation brusque de la température ou un violent coup de vent change très rapidement les qualités de la neige et peut la rendre dangereuse, même sur les pistes balisées. Dans ce cas, revenez sans tarder vers la station.

N'oubliez pas de contracter une assurance (tout membre de la Fédération Française de Ski bénéficie automatiquement d'une assurance en responsabilité civile et en frais de secours).

N'oubliez pas que tout skieur ne portant pas secours à un accidenté peut être poursuivi.



Ski de randonnée.



Charles de Thiersant.

la Neige... la Neige... la Neige...

le S. C. A. P.



Jean-Louis Veroudart.

LORSQUE vous lirez ce bulletin, nos inscriptions pour les Fêtes de Noël seront presque terminées, peut-être, y aura-t-il encore quelques places pour les retardataires. Nous vous donnons, ci-dessous, la liste de nos stations pour cette période de l'année :

EN FRANCE :

Mont d'Arbois, Villeneuve-la-Salle, La Flégère, Tignes, Plateau des Saix, La Féclaz, Val d'Isère, Méribel, Saint-Jean d'Arves, Super-Tignes (Stage du C.A.F.).

EN AUTRICHE :

Galtur, Sölden.

EN SUISSE :

Montana, Morgins, Saas-Fée, Grächen, Davos et Klosters.

Nous ne vous reparlerons pas des stations où nous avons déjà l'habitude de séjourner, mais des nouvelles que nous vous offrons cette année :

SAINT-ANTON, Tyrol (1.300 m.). — Station de réputation mondiale où ont été fondées la célèbre « Ecole de ski à l'Arlberg » de Hannes Schneider et la course de l'Arlberg-Kandahar. Cette station vous offre 5 téléphériques, 7 téléskis, 1 patinoire. Elle est reliée par remontées mécaniques à la Station de Saint-Christophe. Nous serons logés en chambres à 2 ou 3 dans une pension où l'hôtelier dès maintenant souhaite un bon séjour au groupe du Club Alpin.

SUPER-TIGNES (2.100 m.). — C'est dans le nouveau chalet-skieur de la Section Lyonnaise du C.A.F. qu'auront lieu nos séjours en février et mars. Que trouverez-vous à Tignes, en plus de l'ambiance C.A.F. : un cadre admirable,

un enneigement d'excellente qualité, un ensoleillement optimum et surtout des pistes pour toutes les forces et de nombreuses remontées permettant la liaison avec Val d'Isère.

BARDONNECHE (1.300 m.). — Vous serez très vite à Bardonnèche, desservie par les trains de Turin et immédiatement après Modane, à la sortie du tunnel de Fréjus. 2 télésièges, 4 téléskis et 1 patinoire vous permettront de profiter pleinement de cette station. Mais, surtout, vous pourrez y faire du ski de randonnée sous la conduite de M. Godde qui vous fera découvrir cette belle région.

CELERINA (1.724 m.), en Engadine. — Le Cresta-Palace nous accueillera à la mi-mars et vous pourrez ainsi profiter au maximum de cette magnifique région en utilisant les remontées de Saint-Moritz (2 funiculaires, 2 téléphériques, 1 télécabine, 6 téléskis) et de Pontresina (2 téléphériques, 1 funiculaire et 5 téléskis). Les skieurs de toutes forces pourront, en descendant les innombrables pistes, jouir de la vue magnifique sur le massif de la Bernina.

CHAMONIX (1.100 m.). — De nombreux adhérents nous ayant demandé un séjour prolongé dans « La Vallée », nous avons profité de la longueur de la saison (Pâques se trouvant le 18 avril) pour organiser une collective de 8 jours à l'Hôtel d'Angleterre. La fin mars permettra, sans nul doute, à tous ceux qui participeront à ce voyage de descendre, dans de bonnes conditions, la Vallée Blanche, les Grands Montets et les pistes du Brévent et de La Flégère, pour ne citer que les principales.

RANDONNÉES A SKI (de moyenne difficulté) avec Jacques MITTLER

— 1, 2, 3 JANVIER 1965 : *Randonnée à skis en haute montagne.* (Difficultés moyennes, recommandée aux néophytes du ski de raid). Couchage en refuge à Verbier. Courses prévues : Mont Fort et Rosa Blanche.

— 17, 18, 19 AVRIL 1965 (Pâques) : *Ski de raid dans le massif des Ecrins.* Couchage en refuge. Courses prévues : Dôme des Ecrins, Roche Faurio.

— 5, 6, 7 JUIN 1965 (Pentecôte) : *Ski de raid dans le massif de l'Oberland.* Programme non encore défini.

Pour toutes ces sorties, l'inscription au billet collectif est obligatoire.

D'autre part, M. Henri GODDE organise à Bardonnèche, du 26 février au 7 mars, une collective de ski de randonnée. Renseignements au S.C.A.P.



la Neige . . . la Neige . . . la Neige . . .

WEEK-END DE SKI A CHAMONIX

A partir du 15-16 janvier et jusqu'à Pâques, nous organiserons, comme les années passées, des week-ends à Chamonix. Départs : chaque vendredi soir en wagon-dortoir. Retour : le lundi matin vers 7 h. Prix : environ 175 F. comprenant le billet aller et retour, la couchette en wagon-dortoir, aller et retour, abonnement forfaitaire pour les 2 jours sur toutes les installations de remontées mécaniques de la vallée de Chamonix, nuit en hôtel confortable à Chamonix, dîner samedi soir, petit déjeuner dimanche matin, dîner dimanche soir. Inscription dès la parution de ce bulletin aux bureaux du ski club alpin parisien.

Nous vous rappelons que les prix ci-contre comprennent : séjour, voyage, service et taxes. Ils sont donnés sous réserve d'une éventuelle augmentation des chemins de fer.

SKI DE RANDONNÉE

avec Jacques ROUILLARD

— 1^{er} JANVIER (4 jours) : *Ski de moyenne montagne au sud de St-Veran*. Réunion préparatoire : jeudi 17 décembre à 19 h. 30.

— DIMANCHE 31 JANVIER ET LUNDI 1^{er} FEVRIER : *L'Aiguille de l'Epaisseur*. Réunion préparatoire : jeudi 21 janvier à 19 h. 30.

— DIMANCHE 28 FEVRIER et LUNDI 1^{er} MARS : *Ski dans le massif de Belledonne*. Réunion préparatoire : jeudi 18 février à 19 h. 30.

— DIMANCHE 4 et LUNDI 5 AVRIL : *Ski dans le massif du Mont-Pourri*. Réunion préparatoire : jeudi 25 mars à 19 h. 30. ATTENTION : les dates de ces 3 week-ends sont susceptibles d'être modifiées.

— PAQUES (9 jours) : *Ski de haute montagne dans les Pyrénées Centrales (France)*. Réunion préparatoire : jeudi 8 avril à 19 h. 30.

— 1^{er} MAI (3 jours) : *Ski de haute montagne dans les Alpes Glaronnaises*. Réunion préparatoire : jeudi 15 avril à 19 h. 30.

— DU 16 au 24 MAI (9 jours) : *Haute Route de l'Oisans (du Sud au Nord)*. Réunion préparatoire : jeudi 6 mai à 19 h. 30.

— PENTECOTE (3 jours) : *Haute Route de la partie suisse du Mont-Blanc*. Réunion préparatoire : mercredi 26 mai à 19 h. 30.



vous offre





la Neige... la Neige... la Neige...

le **S. C. A. P.**

vous offre

Janvier

VILLENEUVE-LA-SALLE (Hautes-Alpes) 1.400 m.	
Du 8-9 janvier au 17-18 janvier	9 jours 405 F.
DAVOS (Suisse) 1.600 m.	
Du 9-10 janvier au 31 janvier-1 ^{er} février	8 jours 222 F. voyage en sus
Possibilité de partir chaque samedi et de séjourner : 8, 15 jours ou 3 semaines.	
COURCHEVEL (Savoie) 1.850 m.	
Du 16-17 janvier au 24-25 janvier	8 jours
(Chalet-skieur du C.A.F.)	— Chambres à 2 : 360 F.
	— Chambres à 4 : 345 F.
	— Dortoir : 310 F.
ALPE D'HUEZ (Isère) 1.800 m.	
Du 22-23 janvier au 31 janvier-1 ^{er} février	9 jours 410 F.

Février

SUPER-TIGNES (Savoie) 2.100 m.	
Du 30-31 janvier au 7-8 février	8 jours
(Chalet-skieur du C.A.F.)	— Chambre à 2 : 365 F.
	— Chambre à 4 : 350 F.
SAINT-ANTON (Tyrol - Autriche) 1.300 m.	
Du 29-30 janvier au 7-8 février	9 jours 380 F.
VILLENEUVE-LA-SALLE (Hautes-Alpes) 1.400 m.	
Du 5-6 février au 14-15 février	9 jours 405 F.
ZERMATT (Valais - Suisse) 1.400 m.	
Du 5-6 février au 14-15 février	9 jours 430 F.

Mardi-Gras

MERIBEL (Savoie) 1.600 m.	
Du 12-13 février au 21-22 février	9 jours 395 F.
GALTUR (Tyrol - Autriche) 1.600 m.	
Du 12-13 février au 21-22 février	9 jours 375 F.



STAGE D'INITIATEURS DE CLUB

Un stage est envisagé du 11 au 15 janvier 1965 à La Toussuire. Les candidatures devront nous être adressées avant le 5 décembre 1964 afin que nous puissions les présenter au Comité de Paris à la date voulue.



Val d'Isère.

la Neige . . . la Neige . . . la Neige . . .

NOTE IMPORTANTE

Pour pouvoir participer à nos séjours, l'inscription au Ski Club Alpin est obligatoire. Elle donne droit à la Licence de la Fédération Française de Ski comportant : une assurance couvrant votre responsabilité civile, le remboursement des frais de secours, de recherche et de transport ; réduction sur les Ecoles du Ski Français et sur les remontées mécaniques ; abonnement au « Ski Français ».

Une assurance personnelle peut être contractée au S.C.A.P. :

Trois formules sont à votre disposition :

— Si vous êtes assuré social : 18 F.

— Non assuré social : 30 F.

— Adhérent à la M.N.S. : 10 F.

La garantie joue du 1^{er} décembre 1964 au 30 juin 1965. Elle ne joue que les skis aux pieds, mais comprend la compétition amateur. Elle couvre le cas où la Sécurité Sociale refuserait les accidents à l'étranger. Les frais sont remboursés sur présentation des notes et ordonnances justificatives. Cette assurance couvre les frais médicaux, chirurgicaux, pharmaceutiques et d'hospitalisation.

PRES DE SAIX (Haute-Savoie) 1.600 m. 18-19-20-21 février (Chalet-skieur du C.A.F.)	4 jours	220 F.
COURCHEVEL (Savoie) 1.850 m. 18-19-20-21 février	4 jours	245 F.
VAL D'ISERE (Savoie) 1.800 m. Du 19-20 février au 28 février-1 ^{er} mars	9 jours	380 F.
LES DIABLERETS (Suisse) 1.200 m. Du 19-20 février au 28 février-1 ^{er} mars	9 jours	365 F.

Mars

COURCHEVEL (Savoie) 1.850 m. Du 27-28 février au 7-8 mars (Chalet-skieur du C.A.F.)	8 jours	
	— Chambres à 2 :	360 F.
	— Chambres à 4 :	345 F.
	— Dortoir :	310 F.
BARDONNECHE (Italie) 1.300 m. Du 26-27 février au 7-8 mars (Ski de randonnée avec M. H. GODDE). — (1/2 pension).	9 jours	305 F.
VILLENEUVE-LA-SALLE (Hautes-Alpes) 1.400 m. Du 26-27 février au 7-8 mars, ou 14-15 mars	9 jours 16 jours	405 F. 575 F.
SUPER-TIGNES (Savoie) 2.100 m. Du 6-7 mars au 14-15 mars (Chalet-skieur du C.A.F.)	8 jours	
	— Chambre à 2 :	365 F.
	— Chambre à 4 :	350 F.
MONTANA (Valais - Suisse) 1.500 m. Du 5-6 mars au 14-15 mars	9 jours	395 F.
VAL D'ISERE (Savoie) 1.800 m. Du 12-13 mars au 21-22 mars	9 jours	365 F.
CELERINA (Engadine - Suisse) 1.724 m. Du 12-13 mars au 21-22 mars	9 jours	475 F.
CHAMONIX (Haute-Savoie) 1.100 m. Du 19-20 mars au 28-29 mars	9 jours	420 F.

AVANTAGES DE LA F.F.S.

Le fait pour un skieur d'être licencié à la F.F.S. lui apporte les avantages suivants :

— 1. ASSURANCE : Responsabilité civile.

— 2. ASSURANCE : Remboursement des frais de secours, de recherche et de transport (suivant tarifs), couverture des frais de recours.

— 3. REDUCTIONS : dans les écoles de ski français (cours collectif).

— 4. REDUCTIONS : sur les remontées mécaniques (France).

— 5. ABONNEMENT A TARIF REDUIT à la revue officielle « SKI FRANÇAIS ».

— 6. TARIF PREFERENTIEL pour l'assurance individuelle complémentaire.

STAGES U. N. C. M.

Nous prendrons les inscriptions pour les stages de Pâques aux centres de Val d'Isère, Lanslevillard et Saint-Lary, le lundi 11 janvier, de 15 h. à 17 h., dans les bureaux du S.C.A.P.

Des Echos...

LIVRAISON A DOMICILE

A Cham, cet été, deux camarades alpinistes belges se trouvaient en difficulté sur une vire étroite à l'aplomb de La Fenêtre de Trélaporte.

Les gendarmes-guides envoyés en hélicoptère au secours des grimpeurs, comprirent tout de suite que ces derniers manquaient de pitons.

Des pitons leur furent donc largués, au cours d'une seconde rotation.

L'histoire ne dit pas si l'envoi fut effectué contre remboursement.

ELLE EST BIEN BONNE

Un Anglais, l'été dernier, se présente essoufflé au bureau des guides, en annonçant qu'il avait perdu un *camarade* sur le sentier du Montanvers. Emotion, caravanes de secours, hélicoptère, C.R.S., E.H.M., tout le dispositif d'alerte allait être mis en marche. Heureusement que la secrétaire-interprète de l'Office de Tourisme, Josette Camilieri, put mettre fin, au bout d'une demi-heure au malentendu : il s'agissait seulement d'une... *camera*.

ECHOS DU PARCOURS-MONTAGNE DE FRANCHARD

NOTRE ami Gilbert Bloch s'est fait une spécialité à encourager, sur le plan de l'enseignement alpin : la pratique à Bleau du *rappel*.

Et c'est ainsi que le premier dimanche de novembre furent exécutés sur la Cuisinière près de 120 rappels (record homologué).

C'est ce qui s'appelle user ses fonds de culotte sur les... « cordes » de l'Ecole.

RELEVE

DANS LE « DAUPHINE LIBERE »

« Il paraissait peu probable que, sur un chantier de montagne aussi fréquenté que celui qui descend de la Mer de Glace »...

Un sentier suffit, n'y ajoutons pas un... chantier. Sans quoi, quel travail pour descendre du Montanvers !

POURVU QUE ÇA DURE

NOTRE excellent camarade Pierre Auchère (« le Maître » pour les intimes) a décidé de ne plus fumer la pipe.

Il a donc laissé « tomber » celle-ci, sans la « casser ». Ses nombreux amis s'en réjouiront.

DERNIERS ECHOS DE LA SORTIE « DE SURPRISES EN SURPRISES »

NOTRE jeune ami Claude Nicolay, qui nous avait fait la surprise de venir filmer cette sortie qui restera fameuse dans les annales du C.A.F. de Paris, vient de terminer à Bleau les raccords de ce film qu'il a appelé « L'Appel des Cimes » 1964. Film qui doit passer en « première exclusivité mondiale », dans les salons du 7 de la rue La Boétie.

Et c'est pourquoi notre ami Max Groffe avait été prié de revêtir à nouveau son uniforme de « yeti ».

Quant au jeune camarade de l'« Alpine Club », Lyonel Cunin, qui s'était fait tondre spécialement pour jouer les « Forçats de la Santé », il a adopté la coiffure des « Beattles » ! L'hiver, ça tient plus chaud.

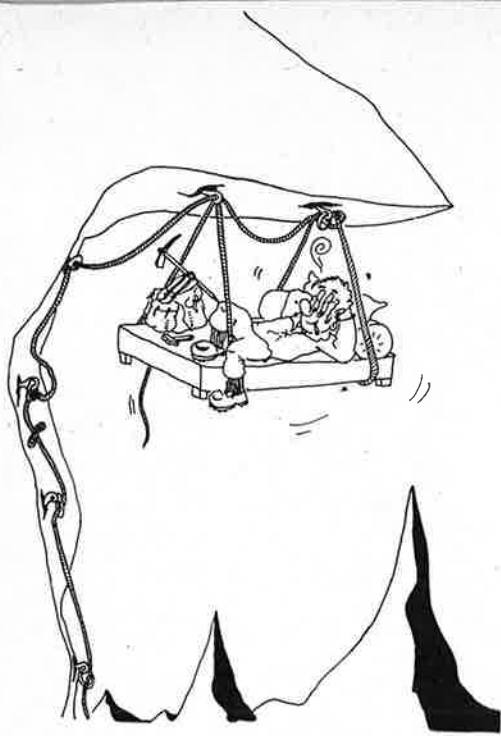
MEFIEZ-VOUS, FILLETTES... DES TAUREAUX

UNE collective, en Normandie, conduite par notre ami Fernand Langlois, traversait un pré paisiblement. Paisiblement, à l'autre bout du pré, broutait un brave et bon taureau. Ce qui n'était qu'apparence se transforma bientôt en charge furieuse. Et c'est ainsi qu'une de nos charmantes camarades ne porte plus désormais le dimanche qu'un pantalon portant à son fond — non pas les traces des cornes du taureau — mais celles du fil de fer barbelé qu'il lui fallut franchir rapidement afin de conserver toutes ses possibilités pour des rappels ultérieurs.

VOGUE LA GALERE...

NOTRE ami « Canard » a plusieurs cordes à son arc... : celles de la montagne et celles de la voile. Il songerait même à monter un groupe « Voile et Montagne ».

Pourquoi pas ? Conseillons-lui seulement de ne pas utiliser de vieux cordages de marine pour faire grimper ses petits copains.



UN BISTROT A FERME SES VOILETS

LA maison forestière du Bas-Bréau ne servirait plus à boire aux grimpeurs assoiffés. Ces derniers n'ont plus que la ressource d'aller dans la maison d'en face : l'Auberge du Grand Veneur. Mais, attention, ce n'est pas le même tarif.

VIVE L'EMPEREUR

NOTRE ami « Napoléon » s'était présenté à une des collectives d'initiation à la randonnée qui, comme chacun sait depuis un an, sont réservées aux nouveaux et à l'extrême rigueur aux moins de quatre ans de Club. La scène se passait devant la cour du château de Fontainebleau, non loin de l'escalier des Adieux. L'un des commissaires de service invite notre ami « Napoléon » qui, malgré sa jeunesse, a tout de même plus de quatre ans de Club, à aller retrouver une des nombreuses collectives de randonnées organisées tous les dimanches. Et « Napoléon » de lui répondre : « En somme, vous n'êtes pas bonapartistes... ».

RELEVE DANS LE « BULLETIN »
« Randonnée perpendiculaire ». Commissaire : M. X...

CE titre a rendu perplexe bon nombre de camarades. On a supposé qu'il s'agissait d'une randonnée perpendiculaire au sol. Mais alors, sur les pieds... ou sur la tête ?

A L'EST, DU NOUVEAU

AYANT décidé d'emmener une collective en Yougoslavie, Albanie, Bulgarie, etc... notre ami et commissaire de Gouvenain jugea prudemment que l'usage de l'improvisation (et chacun sait que M. de Gouvenain improvise remarquablement) risquait dans ces pays d'aboutir à de sérieux déboires. Aussi organisa-t-il soigneusement son voyage, de Paris, et avec le concours (d'ailleurs obligatoire) d'une agence agréée. Malgré ces précautions, il paraît que certains passages de frontière revêtirent un caractère assez épique... Les participants — enchantés — disaient que l'on se serait cru à une vraie collective de Gouvenain.

A L'OUEST, RIEN DE CHANGE

PUISQUE de retour en France, notre ami de Gouvenain avait tout simplement oublié de venir diriger la collective qu'il avait organisée au départ de St Sauveur. On attendait le sauveur, celui-ci ne vint pas. Heureusement que la Providence était là : notre charmante consœur, Marie-Thérèse Boillot, pour ne pas la nommer.

Y'A PLUS D'ENFANTS...

ni de cadets, puisque notre jeune camarade Françoise Piperaud a été aperçue conduisant un groupe de cadets de Bois-le-Roi à Franchard, et cela sans carte, mais avec boussole. Il est vrai de dire qu'elle avait suivi les cours d'un de nos spécialistes qui songerait à organiser une sortie d'initiation à l'orientation, au printemps prochain, avec carte et boussole.

L'EVOLUTION DU CORSET EN ALPINISME

« **L**E corset : nous ne saurions trop recommander de se débarrasser de cet infernal étai : il s'agit en effet de laisser aux poumons leur libre jeu et aux mouvements leur élasticité. En tous cas, si on a de l'embonpoint et que l'on croit utile de conserver le corset, il ne devra jamais être qu'un instrument de contention et non de constriction ».
(Manuel d'alpinisme du C.A.F., 1904).
« Corset : bien des femmes n'en portent plus à la ville, à plus forte raison à la montagne faut-il laisser en bas les ceintures, corsets, gaines ; tout ce qui peut gêner et entraver les mouvements ».
(Manuel d'alpinisme du C.A.F., 1934).
Nous laissons à nos lectrices le soin de déterminer elles-mêmes le strict minimum requis en l'an de grâce 1964 !

NOUVELLES DES UNS

NOTRE excellent ami Armand Ringuet s'excuse de ne pas pouvoir assurer les sorties qu'il avait annoncées au programme. Tout excusé ; nous espéons tous bientôt le revoir... à l'affiche.
Nos amis de Morcourt, « I.e Bab », entre autres, ont repris du service parmi nous. Les anciens ne sont jamais de trop. Zalio est revenu sur Paris : la province remonte... avant de repartir pour les Alpes.

ET DES AUTRES

Si les chiens et les chats ne sont pas admis dans les collectives, par contre les chiens accompagnés de leurs maîtres ou maîtresses sont amicalement acceptés dans les Salons du C.A.F. C'est ainsi que le toutou « Pixou » de notre camarade Denise Escande fait désormais partie de la Maison... dans la catégorie « Mineurs enfants de membres » (nés en 1944 et depuis). Il n'aurait pas encore réglé le montant de sa cotisation qui, rappelons-le, se monte à 12 F.

... à tout vent

Première Dent (Suite de la page 4)

Au beau milieu d'une sieste qui risque de prendre des proportions méridionales, le chef de cordée (encore lui !), rappelle discrètement que gravir un sommet comporte une partie non négligeable : la descente. Comme il n'est pas question de refaire l'arête à l'envers, le dernier « round » va avoir lieu sur le versant nord-ouest court, mais très raide.

Pour gagner du temps, j'assure « sec » et chacun descend plus ou moins sur les fesses le long d'une série de fissures.

Quelques connaissances en littérature alpine me rappellent que cette descente comporte un passage où toute une famille anglaise trouva la mort il y a bien longtemps de cela... Là, cette vire qui traverse sur la gauche, c'est sûrement la « vire des Anglais ». J'ai peine à croire qu'elle soit difficile. Mais comme je n'ai nullement envie d'imiter mes malheureux collègues britanniques, j'installe une solide assurance et j'expédie traitreusement le dernier en tête pour me faire une idée sur les défenses de l'adversaire ! Jean-Claude, pas très rassuré, tâtonne un peu au début sur de maigres grattons, attrape une confortable fissure à deux mains, un petit pas en adhérence, un écart, et l'affaire est enlevée.

— J'y suis, c'est à vaches ! crie une voie joyeuse.

Bernard et Michel, très à l'aise, voltigent délicatement sur le passage, et leur jeune inconscience accable lourdement la technique britannique ! Nous continuons par de petits passages agréables. Je redouble d'attention en me méfiant de cette sorte d'euphorie qui semble gagner mes gaillards.

Un éboulis, un col, une vague piste dans du schiste où nous restons encordés, et voilà notre sac. C'est fini ! Aussitôt, une sorte de relâche se produit en moi, comme un immense soulagement. Pourtant, cette course, loin d'être une triste corvée, m'a paru merveilleusement belle ? Alors, je comprends — je comprends que mes trois jeunes amis, confiants, attachés à la corde, ont pesé bien lourd pendant ces quelques heures, sans que je m'en rende très bien compte. Maintenant, ils sont là, « intacts », se disputant une boîte de pâté. Finie cette tension nerveuse de tous les instants, le fardeau du chef de cordée s'envole. Je suis heureux. C'est pour moi le meilleur moment de la course.

Là-haut, le soleil éclaire encore les dalles qui tournent au rouge sang. L'air est si pur et si léger ce soir ! Quatre silhouettes se hâtent vers la vallée.

Jean COTTERON.

DANS LA SECTION :

NAISSANCES

Frédéric, chez Bernard et Jeannine Mellet, le 19 septembre.
Florence, chez le Dr Olivier Marty, le 5 octobre.
Christophe, chez René et Raymonde Schächtele, le 1^{er} novembre.
Christian, chez Yves et Laure Tell, le 7 novembre.
Jean-Baptiste, chez Régis Cornet, le 11 novembre.
Fabienne, chez Jean Riva, le 17 novembre.

MARIAGES

Maurice Boulanger et Elise Piers, le 11 juillet, à Paris.
Lloyd Hill et Viviane Latour, le 9 octobre, à Fresnes (Seine).
Dr Charles Autier et Josiane Juliac, le 23 octobre, à Paris.
Claude Landau et Gisèle Vallée, le 24 octobre, à Nancy.
Jean Ratier et Paulette Doreau, le 14 novembre, à Paris.
Paul-Bernard Evin et Michèle Vuille, le 2 décembre, à Chamonix.

DECES

Mme veuve Bodin-Hullin, le 22 octobre, à Paris.

TARIF DES COTISATIONS POUR 1965

Membres ordinaires	49,50	Membres associés (étrangers)	
Membres ordinaires hors de France	52,50	Etrangers habitant hors de France	52,50
Membres mineurs (nés en 1944 et depuis).....	23,50	Femmes de membres étrangers	23,75
Membres nés de 1940 à 1943 inclus.....	36,50		
Membres ayant 25 années consécutives de titularisation à la Section de Paris-Chamonix (1)	42,50	Membres associés de moins de 25 ans	
Membres ayant 30 années consécutives de titularisation (2)	31,50	Habitant la France (nés de 1940 à 1943 inclus)	36,50
Femmes de membres	23,50	Habitant hors de France (nés de 1940 à 1943 inclus)	39,50
Mineurs enfants de membres (nés en 1944 et depuis)	12, »	Habitant la France (nés en 1944 et depuis)	23,50
Membres faisant partie d'une autre section à laquelle ils paient une cotisation centrale..	22,50	Habitant hors de France (nés en 1944 et depuis)	26,50
Etrangers habitant la France	49,50	Mineurs enfants de membres en France (nés en 1944 et depuis)	12, »
		Mineurs enfants de membres à l'étranger (nés en 1944 et depuis)	12,25

N. B. — Dans les chiffres indiqués, les timbres sont compris. Soit F. 0,25 pour envoi à domicile France, F. 0,50 pour envoi à l'étranger, F. 0,25 pour timbre quittance. Ce dernier n'est pas dû dans le cas de paiement de la cotisation par chèque bancaire ou virement postal.

En ce qui concerne le Ski Club Alpin Parisien, le renouvellement des cotisations s'établit ainsi :

Seniors, vétérans (nés avant le 1 ^{er} janvier 1946)	11, »	Minimes, benjamins (nés après le 1 ^{er} janvier 1950)	8, »
Juniors, cadets (nés dans les années 1946-1947-1948-1949)	9,50		

Il été voté, lors de l'Assemblée Générale de la Section de Paris-Chamonix du 17 mars 1964, que la cotisation réduite des membres ayant 25 ans d'activité était supprimée, étant entendu que cette suppression ne concerne pas les membres qui, actuellement, sont bénéficiaires du taux de cotisation de cette catégorie. C'est pourquoi les numéros limite indiqués ci-dessous sont les mêmes que ceux de l'année dernière pour cette catégorie (le bulletin d'octobre indiquait des numéros erronés).

(1) N^{os} de membres bénéficiant de cette réduction : du n^o 62.001 à 81.501.

(2) N^{os} de membres bénéficiant de cette réduction : Numéros inférieurs à 62.001.

N O S S O I R É E S

A la boétie

7 rue la boétie

LES salons de la rue La Boétie ont rouvert leurs portes pour les toujours sympathiques « Soirées entre camarades » : ces soirées qui ont été un excellent banc d'essai pour plusieurs de nos camarades qui ont ensuite fait carrière aux conférences « Connaissance du Monde » à Pleyel et en province.

Dès lors, on ne peut que regretter une certaine désaffection des différents « publics » qui fréquentaient ces soirées. De même, il est très regrettable lorsqu'il s'agit plus particulièrement de montagne, d'alpinisme et d'escalade, de ne pas voir davantage de jeunes, de nouveaux, de moniteurs et aussi de commissaires. Avoir une assemblée plus nombreuse serait le meilleur des encouragements pour les animateurs et les présentateurs des soirées qui se dépensent sans compter pour le plaisir de leurs camarades en leur offrant de superbes photos et cela en musique. Cette dernière faisant désormais partie de la mise en scène.

En affichant la « Symphonie Pastorale », rue La Boétie, on se serait cru à la salle Gaveau. En choisissant ce titre beethovenien, notre jeune et souriant ami Loïc Thiberge aurait été, en d'autres temps, jugé présomptueux. Certes, il n'est pas facile d'accorder le rythme et le développement d'une pièce symphonique avec le défilement d'images fixes. Cependant, la technique a beaucoup amélioré la solution du problème et si la synchronisation n'a pas été parfaite — la Symphonie était terminée depuis longtemps que les photos continuaient à défiler — l'essai de notre camarade Thiberge mérite une bonne mention. Souhaitons-lui de persévérer dans cette voie à la fois alpine... et musicale !

En effet, les clichés en couleurs étaient pour la plupart excellents; certains très drôles comme ceux de la Fanfare des pompiers, choisis pour illustrer la réunion joyeuse de paysans. L'orchestre était dirigé de main de maître par Herbert Von Karryan, à la tête de l'Orchestre Philharmonique de Berlin.

MARDI 26 JANVIER à 20 h. 45 précises	JACQUES ROUILLARD SKI DE RAIDS ET DE HAUTE MONTAGNE GEORGES RETSCH IMPRESSIONS CHAMONIARDES
MARDI 9 FÉVRIER à 20 h. 45 précises	JEAN MICHEL COLOMBIER VARIÉTÉS BONJOUR PRINTEMPS (en fondu enchaîné) FANTAISIE VÉNITIENNE L'HOMME, CE MONUMENT (film) MARINE
LUNDI 15 MARS à 20 h. 45 précises	ROGER DUGOURD RANDONNÉE EN MONTAGNE ANDRÉ DE GOUVENAIN AVENTURE BALKANIQUE

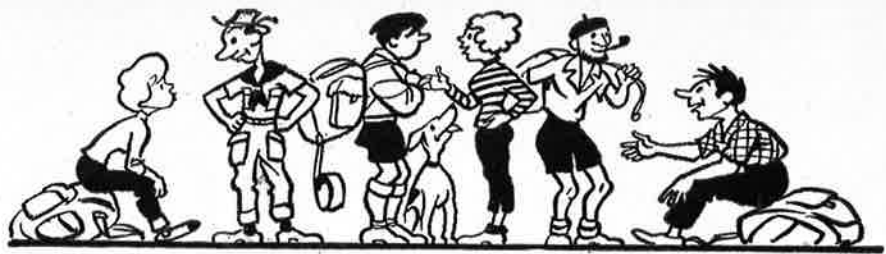
Quant à la sonorisation, elle aurait demandé, une fois de plus, à être adoucie : si les murs du C.A.F. n'ont pas d'oreilles — ce qui serait d'ailleurs à démontrer — les auditeurs, eux, en ont !...

En prologue, notre ami Claude Mallet, du Spéléo-Club de Paris, avait été invité à nous présenter quelques documents récents sur les expéditions de ce groupe au gouffre Margeriaz, dans les Pyrénées, au désormais gouffre fameux de la Pierre-St-Martin (qu'une galerie d'E. D.F. permet d'atteindre en « shuntant ») et à St-Guilhem-le-Désert. Il le fit avec sobriété et conviction. L'alpi-

nisme négatif qu'est la spéléo est une activité obscure. Remercions Claude Mallet d'avoir éclairé notre lanterne en présentant pour conclure une série de très belles photos en couleurs. Son choix d'une Toccata pour orgue de J.-S. Bach était des plus appropriés pour accompagner ces derniers clichés.

Cette soirée, et ce sera notre conclusion, est également un bon début pour notre jeune ami Claude Thomas sur qui repose désormais l'organisation de la propagande de notre Section et des soirées entre camarades.

Tony VINCENT.



VOIR PAGE 20 LES RENSEIGNEMENTS D'ORDRE ADMINISTRATIF

La vie des groupes

VARAPPE-CADETS

« DISTINCTION »

ou

« APRES LES JEUX... DE L'OR ENCORE POUR LA FRANCE »

Vous ne trouverez trace de cette distinction ni dans le Journal Officiel, ni dans « L'équipe ». Son bénéficiaire a cependant été reçu par notre Grand Maître des Sports, à une autre occasion il est vrai. Je ne vous cacherais pas plus longtemps son nom car il ne vous en parlera pas — il a tant d'autres choses à dire — il s'agit de notre Président Paul Bessière. Mais de quoi a-t-il été décoré ? me demanderez-vous. Eh bien, d'un mousqueton d'or, surmonté d'un piton du même métal, le tout suspendu à un superbe ruban rouge.

Cette haute distinction, bien méritée n'est-ce pas, lui a été décernée par l'Ordre ou le Dés... ordre des Cadets de la Section au cours d'une agréable soirée qui réunissait dans les salons du C.A.F. les cadets et leurs parents. Lors de cette réunion, fort réussie dit-on, on a parlé, dans un silence relatif (il y avait des chahuteurs), du dernier camp d'été de la Bérarde, des futurs camps Cadets et aussi de l'entraînement préalable à Bleau et en grandes écoles.

Pour allier la pratique à la théorie notre Président a fait tirer au sort deux exemplaires du « Guide pratique de la Montagne » par Robert Kempf dont les heureux bénéficiaires ont été Philippe H. et Chantal M.

Enfin, pour terminer la soirée, de nombreuses et belles diapositives ont été projetées qui ont fait revivre l'activité du groupe à Bleau, dans les grandes écoles et à la Bérarde. Surtout n'oubliez pas de féliciter notre Président comme nos Cadets n'ont pas manqué de le faire.

ORLÉANS

Pour toutes les sorties :

— Inscription obligatoire à partir de la permanence du jeudi soir au siège (de 18 h. 45 à 19 h. 45), tél. 87-23-30.
— Départ à 8 h. 15 devant la gare.

ESCALADE ET RANDONNÉE

10 janvier : Randonnée dans la région orléanaise.
17 janvier : Escalade aux digues de la Loire.

24 janvier : Randonnée dans la région orléanaise.
31 janvier : Randonnée dans la région orléanaise (retour midi).
7 février : Escalade à Malesherbes.
28 février : Escalade à la Dame Jeanne.

SKI-CLUB ALPIN ORLEANAIS

23-24 janvier : Week-end à Courchevel.
30-31 janvier : Week-end au Mont Dore.
17-22 février : Stage « Jeunes » au Mont Dore.
Secrétariat : J. Sellier, 61, rue Bannier - Tél. 87-28-48.

NORMANDIE

Assemblée générale : le jeudi 25 février à 21 h. au Muséum d'Histoire Naturelle à Rouen.

SORTIES PREVUES

10 janvier : Forêt de Roumare - Com. Louise Lemarcher.
17 janvier : Fondue et Galette des Rois - Com. Françoise Prudon.
31 janvier : Forêt de Bord - Com. Martine Pellerin.
14 février : Forêt de Brotoune - Com. Jacques Le Pesteur.
21 février : Courcelles - marche et escalade - Com. Françoise Prudon et André Thuillier.
28 février : Forêt de Lyons (région de Bézou) - Com. F. Mazéas.

SOUS-GROUPE DE BASSE-NORMANDIE

Permanence à 21 heures tous les 2^{es} jeudis de chaque mois, à l'O.M.J., avenue Albert-Sorel à Caen.
Ecole d'escalade : tous les samedis et dimanches à Clécy.
Randonnées : le 2^e dimanche de chaque mois. Le rassemblement se fait pour la concentration des voitures au parking de Paris-Normandie, avenue du 6-Juin à Caen.
10 janvier : Vallée de l'Orne du pont du Coudray à Thury-Harcourt.
14 février : Vallée de la Laize du bord de l'Orne à Bretteville-sur-Laize.
Pour tous renseignements, s'adresser à Claude Le Meilleur, à Cuverville par Démouville (Calvados) - Tél. 8 à Démouville.

FONTAINEBLEAU

Chaque semaine sortie du type « Perfectionnement ». R.-V. sur place à 10 h. 30. Tous les quinze jours sortie type « Initiation » jusqu'au 3^e degré supérieur. R.-V. ESSI 9 h. 30.

3 janvier : Perfect. - Gros Sablons.
10 janvier : Init. - Cassepot-St-Germain - Perf. - Rocher Canon.
17 janvier : Init. - Apremont - Perf. - Apremont.
24 janvier : Perf. - J.-A. Martin.
31 janvier : Init. - Parcours montagne.
31 janvier : Init. - Parcours montagne - Perf. - Franchard bleu ou rouge.
7 février : Perf. Dame Jeanne.
14 février : Init. - Demoiselles - Perf. - Eléphant.
21 février : Perf. - Cuvier.
28 février : Init. - Mt Ussy (partie centrale) - Perf. - Maunoury.
Renseignements : ESSI de Fontainebleau et P. Mercier, 34, rue A. Briand.

LE MANS

SORTIE A LA « FOSSE ARTHOUR »

35 Cafistes du Mans étaient réunis à la « Fosse Arthour » le 27 septembre dernier. L'endroit choisi pour cette première grande sortie de la saison s'avérait judicieux et répondait au but recherché : connaître de « nouvelles voies ». Ce fut donc une révélation pour une grande partie du groupe et les exclamations d'admiration ne furent pas ménagées. Le travail fut extrêmement sérieux et profitable. 3 parcours montagne furent effectués au cours de la journée et permirent à l'ami Michel d'exécuter un magnifique plongeon lors du passage d'un petit torrent...

En raison de la grande diversité des voies, chacun selon sa force eut la possibilité « d'y aller au maximum » et la classe de perfectionnement à l'escalade sut vraiment démontrer les progrès réalisés au cours de la dernière saison alpine.

L'équipe des initiateurs et commissaires se dépensa comme d'habitude, sans compter, et n'oublia personne.

Ambiance habituelle, c'est-à-dire une grande camaraderie... Temps... « le grand beau ».
Géo CORMIER.

ACTIVITES

10 janvier : Randonnée de l'après-midi dans les bois de Loudon.
24 janvier : Saulges - Varappe et spéléo.
7 février : Randonnée hivernale en forêt de Berée.
21 février : Rochers du Saut du Cerf.
7 mars : Randonnée en forêt de la Grande Charnie.

la purtscheller

ARETE SUD INTEGRALE

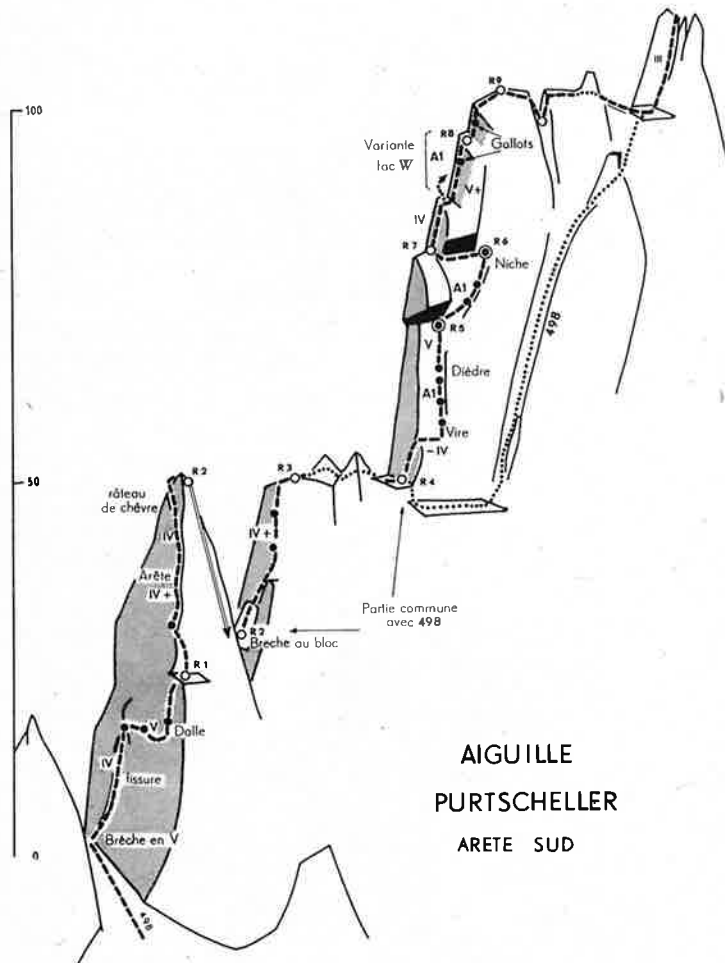
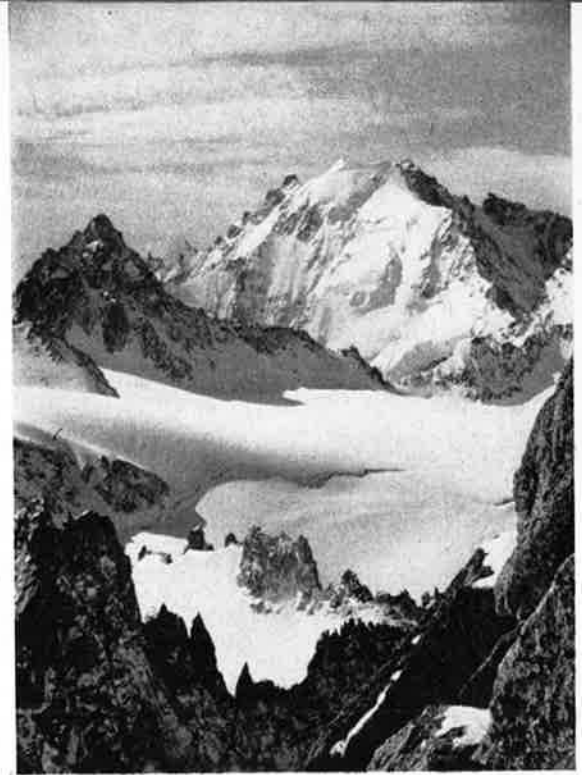
Première : Le guide René Marcoz de Verbier, et André Berthoud de Genève, 31 juillet 1958.

La voie suit approximativement l'arête Sud depuis la brèche en V. Courte escalade TD intéressante, très aérienne, sur un excellent rocher, devenue classique.

Très rapidement en conditions, elle est faisable en hiver (F. Trèves - M. Sirvin avec R. Marcoz, 17 mars 62).

On peut laisser les skis au pied de la face S.E., que l'on rejoint facilement à la descente.

En hiver, depuis Albert-1er, il est préférable de franchir le col du Tour, et rejoindre par le plateau du Trient le col Sup du Tour.



**AIGUILLE
PURTSCHELLER
ARETE SUD**

Itinéraire.

Par l'it. 498 du Vallot, gagner la brèche en V caractéristique.

— au centre de la facette Sud du gendarme, s'élever par une fissure de 12 M, IV jusqu'à un piton, traverser à droite sur une dalle V, 2 pitons, puis verticalement, atteindre une plateforme de l'arête S.E. R1. — remonter l'arête S.E., terminer par un rateau de chèvre qui ramène à gauche sur l'arête S.W. au bloc sommital du gendarme. IV Sup et IV 1 piton R2.

— rappel de 15 M sur la brèche au bloc coincé de l'it 498 R2'.

— escalader directement le ressaut suivant (fissure à droite du fil de l'arête IV Sup) ; délicat (2 pitons) R3.

— gravir ou contourner une petite tête versant tour, et atteindre le pied du ressaut sommital R4.

— par la facette Sud de celui-ci, gagner une petite encoche de l'arête S.E., située à 6 M de la base, puis par la vire qui fait suite face E., traverser horizontalement -IV, et atteindre le bas d'une fissure dièdre, que l'on remonte A1, V. R5 sur piton, sous le surplomb de l'arête.

— l'éviter par la droite, et remonter par un dièdre déversé A1, R6 sur un piton dans une niche creuse. Revenir à gauche sur l'arête par une traversée horizontale. R7 sur l'épaule.

— gravir directement le court ressaut qui domine IV exposé. Le second ressaut peut se gravir directement 1 piton gollot en place V Sup, ou par un pas en face W, rejoindre une fissure A1, 2 pitons, qui mène au sommet du ressaut R8.

— surmonter le troisième ressaut, 1 piton gollot en place, puis l'arête R9.

— suivre l'arête horizontale. Elle est interrompue par une petite brèche que l'on franchit par un court rappel, ou une enjambée à mi-hauteur.

— un petit gendarme se contourne par une vire, versant W. On rejoint l'it. 498 à la base du petit dièdre, sous le sommet.

— remonter celui-ci (mauvais rocher III), atteindre le sommet.

— à la descente par deux rappels de 30 M, versant N.E., rejoindre la base de l'aiguille d'où, en 5 minutes, on parvient au col Sup du tour par le plateau du Trient.

Gérard SINGER

COLLECTIVES

ESCALADES

ENTRAINEMENT MONTAGNE

Nouvelle activité de l'Enseignement Alpin. Ces sorties s'adressent aux grimpeurs de niveau moyen soucieux de parfaire leur entraînement physique pour acquérir une certaine endurance et se familiariser avec les manœuvres de cordes indispensables pour le bon déroulement des courses en montagne en cordées groupées. Ces sorties auront lieu une fois par mois (consulter le calendrier des collectives).
Leurs caractéristiques sont les suivantes :
Distance 20 km, terrain varié + 3 h. d'escalades de difficultés supérieures au parcours montagne de Franchard, cadence accélérée.
Matériel : sac avec provisions et boissons, chaussures de montagne avec semelles vibram, vêtements de pluie.

VOS DESIRS POUR 1965

La saison 1964 est passée et nous songeons sérieusement à notre activité hivernale : escalade et ski. Cependant, dans le but de satisfaire le plus grand nombre, il n'est peut-être pas inutile de se préoccuper dès maintenant des grandes lignes de ce que devra être la saison Montagne 1965 à la Section de Paris-Chamonix. C'est pourquoi nos camarades intéressés voudront bien faire connaître leurs préférences à notre Commission d'enseignement alpin. Ecrire ou s'adresser à M. André LA-CASSAGNE.

POUR LES FÊTES DE 1965

LA COMMISSION D'ENSEIGNEMENT ALPIN A DEJA MIS A SON PROGRAMME DES SORTIES LOINTAINES...

PAQUES (17, 18 et 19 avril 1965) :

aux Dentelles de Montmirail - Rassemblement national du C.A.F.

à Frey (Ardennes) - Ecole d'escalade.
à Saffres (Dijonnais) - Varappe-Cadets.

1^{er} MAI (1^{er} et 2 mai 1965) :

au Saussois & Le Parc - Ecole d'escalade.
à Surgy - Varappe-Cadets.

PENTECOTE (5, 6 et 7 juin 1965) :

le Caroux - Ecole d'escalade.
à Clécy - Varappe-Cadets.

ALPES ARCTIQUES

Un camp d'alpinisme sera organisé du 15 juillet au 15 août (dates approximatives) dans le massif montagneux du LYNGEN-FJORD, situé à l'Est de TROMSO, en Norvège septentrionale. Ce massif, dont le point culminant est le JAGGAVARE (1.833 m), est un des derniers bastions européens où des grimpeurs peuvent encore s'adonner aux joies de l'expédition alpine, avec des moyens financiers limités ; il est à peu près inconnu des alpinistes français. La chaîne du JEGGAVARE se développe sur 90 kilomètres de longueur, entre l'Ullsfjord et le Lyngenfjord, et offre un ensemble remarquable de pics, arêtes et glaciers de toutes difficultés dont les formes s'apparentent avec celles de nos grands massifs alpins. La nuit polaire et le climat arctique de cette région ajoutent un charme supplémentaire aux activités purement alpines. Le nombre de participants étant très limité, les camarades que ce projet intéresse sont priés de se mettre en rapport avec l'organisateur. Il serait souhaitable qu'un médecin, un cinéaste et un traducteur en langue scandinave, se manifestent parmi les camarades candidats.

Henri GODDE.

L'ASSEMBLÉE GÉNÉRALE

est fixée au Mercredi 17 Mars. Les collègues désireux de faire acte de candidature pour le renouvellement du Comité sont priés d'adresser leur demande à M. le Président de la Section Paris-Chamonix avant le 31 décembre.

RENDEZ-VOUS

Horaires et détails seront affichés au Club le jeudi précédant la sortie.
Pour les sorties en car, inscription obligatoire le jeudi précédant la sortie avec versement du prix du voyage.

ESCALADES

GARE DE LYON : CROISEMENT DES DEUX GALERIES.

SUR PLACE :

REMPART : Au pied du Rempart.

BAS CUVIER : Place du Cuvier.

FRANCHARD : Au pied de la Cuisinière.

ISATIS : Départ du circuit Bleu.

APREMONT : Départ du circuit Rouge.

MALESHERBES : Devant le café « Mère Canard ».

DAME JEANNE : Devant le chalet « Jobert ».

ELEPHANT : Départ du circuit Orange.

ROCHER FIN : Au sommet du Pignon.

LE 95-2 : Départ du circuit Jaune.

GROS SABLONS : Départ du circuit Orange.

Se munir de chaussures d'escalade, petit tapis, résine pilée, corde de 10 à 15 m.

RANDONNEES

GARES : R.-V. 20 min. av. départ du train.

EST : Banlieue, hall guichets.

Grandes lignes : devant Bureau renseignements.

LYON : Croisement des galeries.

MONTARNASSE : 1^{er} étage, horloge, côté location.

NORD : Grande gare : Croisement des galeries. Gare annexe : devant les guichets.

AUSTERLITZ : Horloge intérieure.

ORSAY : Devant les guichets.

INVALIDES : Devant les guichets.

DENFERT-ROCHEREAU : Guichets.

SAINT-LAZARE : Horloge centrale, salle des Pas-Perdus.

Billets Bon-Dimanche : Zone I, 4,40 F ; Zone II, 6,40 F ; Zone III, 7,60 F ; Zone IV, 9,40 F ; Zone V, 11 F.

SORTIES EN CAR

Nos sorties en car, annoncées au Bulletin, sont toujours suivies de la formule : « S'inscrire obligatoirement au Club le vendredi précédant la sortie ; aucune admission sans billet à la Concorde ». Il faut préciser que la carte du CAF est nécessaire lors de l'inscription.

SORTIES LOINTAINES

Afin d'aider au perfectionnement de tous ceux qui, de plus en plus nombreux, fréquentent nos sorties d'escalade dans la région parisienne, un programme de sorties lointaines a été établi en fonction de souhaits exprimés par nos membres. Il importe de faire connaître nos grandes écoles du Saussois, du Dijonnais, des Ardennes à tous ceux que la haute montagne attire car dans ces écoles, beaucoup plus et mieux qu'à Fontainebleau, ils apprendront à s'habituer au vide, à manœuvrer les cordes, à s'assurer. Et aussi à constituer les petites équipes qui, les grandes vacances venues, iront vers d'autres « terrains de jeux » dans les Alpes. Or, retenir un car pour une assez longue distance demande un plus long délai, surtout lors d'une fête et c'est ainsi qu'à Pentecôte, les compagnies d'autocars, ne pouvant assurer le retour de nos varappeurs, des collectives ont dû être annulées. Vous donc que les sorties lointaines intéressent, pensez à vous inscrire quinze jours à l'avance.

IMPORTANT. — Les indications fournies pour les collectives sont nécessairement sommaires. Vous avez intérêt à vous renseigner plus complètement au Secrétariat de la Section.

Pendant la période des vacances, des randonnées et des sorties d'escalade pourront être organisées en dehors de celles inscrites au bulletin. — Renseignements au Club à partir du jeudi précédent.

R.-V. sur place. Commissaire Albert VINCENT.

SORTIES DES LUNDISTES

11 janvier : Dame-Jeanne.

18 janvier : Cuvier (Rempart).

1^{er} février : Apremont.

8 février : Rocher fin (circuit des Gros Sablons).

22 février : Franchard.

1^{er} mars : Eléphant.

RANDONNÉES

EXCURSIONS

DIMANCHE 27 DÉCEMBRE 1964

Initiation et école d'escalade à la Dame Jeanne.

Albert VINCENT.
R.-V. sur place vers 10 h. 30.

Varappe-cadets à Franchard (Cuisinière).

Georges RENAUD - J. BROUST.
Dép. P.L.M. 8 h. 23 pour Fontainebleau - Zone 2 - Retour Paris 18 h. 47 - Sortie n° 2.

DIMANCHE 3 JANVIER 1965

Initiation et école d'escalade au Cuvier-Rempart.

Daniel MARCHAIS.
R.-V. sur place à 9 h. 30.

Varappe-cadets à Apremont.

René JOURDAIN - R. JOURDAIN.
Dép. P.L.M. 8 h. 23 pour Bois-le-Roi - Zone 2 - Retour Paris 18 h. 47 - Sortie n° 2.

En Valois.

Bernard JEGU.
Dép. Paris-Nord 9 h. 05 - Orry-la-Ville 9 h. 29 - Vallée de la Thève, Mortefontaine, Montmélian - Retour Paris 19 h. 15 - Carte : I.G.N. Dammartin-en-Goële - 25 km - Zone 2 - Terrain varié - Allure moyenne.

Forêt de Compiègne.

Fernand LANGLOIS.
Dép. Paris-Nord 8 h. 19 - Car Compiègne 9 h. 40 - Compiègne, St-Jean-au-Bois, St-Nicolas-de-Courson, Pierrefonds, mont St-Marc, mont du Tremble - Compiègne 18 h. 57 - Retour Paris 19 h. 49 - Carte : Compiègne - 28 km - Zone 4 - Tous terrains - Allure soutenue.

DIMANCHE 10 JANVIER

Initiation à l'escalade au parcours montagne de Franchard.

Pierre BONTEMPS - N. BERTHEAUX, R. FOURNIER, J. MUSNIER, G. RENAUD.
Dép. P.L.M. 8 h. 23 pour Fontainebleau - Zone 2 - Pour les voitures R.-V. à la gare de Fontainebleau 9 h. 15.

Ecole d'escalade à Franchard (Isatis).

Yves GARONNE - R. CATHELIN, Marie-Claire LECOQ, A. MALLET, D. MARCHAIS.
Dép. P.L.M. 8 h. 23 pour Fontainebleau - Zone 2.

Varappe-cadets au Mont Ussy.

Jean MASSOULARD - A. LOZAC'H, M. MONTFORT.
Dép. P.L.M. 8 h. 23 pour Fontainebleau - Zone 2 - Retour Paris 18 h. 47 - Sortie n° 2.

Friches de Poligny - Les Rois à Larchant.

Henri GODDE.
Dép. car Concorde 8 h. - Le matin : les friches de Poligny, déj. à l'abri à Larchant autour de l'Eléphant, tirage des Rois et sauterie à Larchant - Retour Paris 20 h. - Carte : Fontainebleau 50.000^e couleurs - 20 km - Inscriptions pour les Rois avant le jeudi soir - Terrain varié - Petites escalades.

Les Rois à Dammartin-en-Serve (déjeuner suivi de sauterie).

Alphonse JOHANNES (en liaison avec POLLE-DEVIERMES).
Dép. Montparnasse 9 h. 45 - Tacoignières 10 h. 56 - Bois de Prunay, Orvilliers, Civry-la-Forêt, La Boullée, Montchauvet, Dammartin-en-Serve (hôtel de l'Etoile), Mantes-Gassicourt 18 h. 37 - Retour Paris 19 h. 48 - Carte : Houdan 50.000^e - 12 km - Zone 2 - Allure moyenne - Inscriptions pour le déjeuner avant le 7 janvier 19 h.

Les Rois à Larchant

Simon PESKINE (en liaison avec Henri GODDE).
Dép. P.L.M. 8 h. 23 - Thomery 9 h. 18 - Larchant, Nemours - Retour Paris 20 h. 22 ou 22 h. 09 - Carte : Forêt - 30 km - Zone 2 + supplément au retour - Terrain très varié avec escalades - Allure modérée.

Les Rois à Dammartin-en-Serve.

Jacques POLLE-DEVIERMES (en liaison avec sortie JOHANNES).
Dép. Montparnasse 7 h. 03 - Garancières-la-Queue 7 h. 58 - Flexanville, Septeuil, Montchauvet, Dammartin-en-Serve (hôtel de l'Etoile), Mantes-Gassicourt 18 h. 37 - Retour Paris 19 h. 48 - Carte : Evreux S.E. - 18 km - Zone 2 - Terrain varié - Allure modérée - Inscription pour le déjeuner avant le 7 janvier 19 h.

Initiation à la randonnée. Les Rois à Larchant

Tony VINCENT (en liaison avec Henri GODDE).
Dép. car Concorde 8 h. - Les friches de Poligny - Tirage des Rois et sauterie à Larchant - Retour Paris 20 h. - Carte : Fontainebleau 50.000^e couleurs - 15 km.

DIMANCHE 17 JANVIER

Initiation à l'escalade à la D. J. (Massif Maunoury).

Albert VINCENT - G. BLOCH, R. CINTRAT, A. MALLET, A. SEBET.
Dép. car Concorde 8 h.

Ecole d'escalade à la Dame Jeanne.

Gilbert BOYER - R. BÉGUET, R. CATHELIN, J. DOT, B. MELLET.
Dép. car Concorde 8 h.

Entraînement montagne.

Léon DEGOIS - M. MONTFORT, H. VISSÉ.
Dép. P.L.M. 8 h. 23 pour Bois-le-Roi - Rocher St-Germain, mont Ussy, Fontainebleau - Détails : voir annonce spéciale.

Varappe-cadets à l'Eléphant.

Jean BROUST - H. COTONNEC, M. ORRIGER.
Dép. car Concorde 8 h. - Retour Paris 20 h.

Initiation à la randonnée.

Guy MARREAU.
Dép. car Concorde 8 h. - La Dame Jeanne et ses environs - Retour Paris 20 h. - 15 km.

En Hurepoix.

Pierre CLEMENCET.
Dép. Austerlitz 9 h. 15 - Bouray 9 h. 53 - Boinveau, Boissy-le-Cutté, Orveau - Boutigny dép. 17 h. 35 - Retour Paris-P.L.M. 18 h. 55 - Carte : E.M. Étampes - 25 km - Zone 2 - Allure moyenne.

La Forêt d'Ermenonville en traversée.

Max GROFFE.
Dép. Paris-Nord 7 h. 48 - Le Plessis-Belleville 8 h. 35 - Ver-sur-l'Aunette, la forêt, la Butte aux gens d'armes, Pontarmé, Coye 17 h. 08 ou 18 h. 22 - Retour Paris 17 h. 54 ou 18 h. 45 - Cartes : Dammartin-en-Goële, Senlis, Creil - 27 km. - Zone 1 - Sentiers - Allure moyenne.

En Yvelines.

Pierre PETIT.
Dép. Montparnasse 9 h. 05 - Rambouillet 9 h. 49 - Etang d'Or, St-Arnould, forêt de Dourdan - Retour Paris-Orsay 19 h. 22 - Carte : E.M. Rambouillet, Dourdan - 25 km - Zone 2 - Allure moyenne.

DIMANCHE 24 JANVIER

Initiation à l'escalade à Apremont.

Pierre BONTEMPS - R. CATHELIN, D. MARCHAIS, J. MITTLER, G. RENAUD.
Dép. P.L.M. 8 h. 23 pour Bois-le-Roi - Zone 2.

Ecole d'escalade à Apremont.

Jacques MEYNIEU - J. CHESNEY, Ch. LE BIVIC, J.-Cl. KAMINSKY, A. MALLET.
Dép. P.L.M. 8 h. 23 pour Bois-le-Roi - Zone 2.

Varappe-cadets au Cuvier (Rempart).

Jacques GRANDJEAN - Ch. BONNET, A. VINCENT.
Dép. P.L.M. 8 h. 23 pour Bois-le-Roi - Zone 2 - Retour Paris 18 h. 47 - Sortie n° 2.

Initiation à la randonnée.**Marie-Thérèse BOILLOT.**

Dép. P.L.M. 10 h. 22 - Boutigny 11 h. 40 - De Boutigny à Buno-Gironville par les hauteurs à l'est de l'Essonne, Buno-Gironville 17 h. 33 - Retour Paris-P.L.M. 18 h. 55 Cartes : Etampes et Malesherbes - 15 km - Zone 2 + supplément au retour.

Château-Thierry et la Vallée de la Marne.**André de GOUVENAIN.**

Dép. Paris-Est 7 h. - Château-Thierry 7 h. 51 - Château-Thierry (château et souterrains), Côte 204, Essomes, vallée de la Marne, Château-Thierry 18 h. 22 - Retour Paris-Est 19 h. 13 - Carte : I.G.N. Château-Thierry - 23 km - Zone 5 - Sentiers - Allure moyenne.

Vallée de la Chalouette.**Jacques MOINS.**

Dép. Paris-Austerlitz 8 h. 15 - Etampes 9 h. 13 - Chalo-St-Mars, Chalo-Moulineux - Monnerville 18 h. 52 - Retour Paris-Aust. 19 h. 46 - Cartes : Etampes, Dourdan, Méreville - 25 km - Zone 2 + supplément - Allure modérée.

De l'Essonne à la Juine.**José STIERS.**

Dép. P.L.M. 8 h. 36 - Boutigny 9 h. 46 - Vayres, bois de Misery, Buloups, butte Hébert, Boissy-le-Cutté, rochers des Clercs, Etrechy 18 h. 09 - Retour Paris-Aust. 18 h. 52 ou Orsay 19 h. 02 - Carte : Etampes - 23 km - Zone 2 - Allure moyenne.

DIMANCHE 31 JANVIER**Initiation à l'escalade aux Rochers des Demoiselles.****Léon DEGOIS - A. BERNARD, P. AUCHÈRE, D. TAUPIN, Y. LE TIEC.**

Dép. P.L.M. 8 h. 23 pour Fontainebleau - Zone 2.

Ecole d'escalade au Cuvier (Rempart).**Marcel BROT - M. BONNOT, A. BIENVENU, M. WARNERY, S. CLAVEAU.**

Dép. P.L.M. 8 h. 23 pour Bois-le-Roi - Zone 2.

Varappe-Cadets à Apremont.**René JOURDAIN - A. LOZAC'H, M. ORRIGER.**

Dép. P.L.M. 8 h. 23 pour Bois-le-Roi - Zone 2 - Retour Paris 18 h. 47 - Sortie n° 2.

Paysages poétiques du Hurepoix.**Marius COTTE-COLISSON.**

Dép. sur quai gare Denfert 8 h. 30 - St-Rémy-les-Chevreuse 9 h. 25 - Route de Choisel, St-Forget, montée vers St-Rambert, chemin de Racine (visite possible de Port Royal ou des Granges), bois de Trappes - Retour Paris 20 h. 20 - Carte : Chartres 1-100.000^e - 20 km - Terrain accidenté - Allure soutenue.

Plages mortes de l'Etampois.**Henri GODDE.**

Dép. car Concorde 8 h. - Ormoy-la-Rivière, vallée de la Juine, plage de Saclas, Méreville (dép. à l'abri), vallon de Guillerval (récolte de coquillages fossiles) - Retour Paris 19 h. 30 - Carte : Méreville - 25 km - Terrain varié - Allure moyenne.

De Dourdan aux sources de l'Orge.**Alphonse JOHANNES.**

Dép. Aust. 7 h. 56 - Dourdan 9 h. 01 - Ch. Semont et Bonchamp, Point 163, carrefour Beau Chêne, Point 159, St-Arnoult, Sonchamp, Pontévrard, Denisy, Ste-Mesme (déjeuner), Bréthencourt, Ardenay, Ste-Mesme - Retour Paris 19 h. 12 ou 19 h. 55 - Carte : Dourdan 50.000^e - 23 km - Zone 2 + supplément au retour - Terrain varié - Allure modérée.

La Seine.**Henri VISSÉ.**

Dép. St-Lazare 8 h. 55 - Triel-sur-Seine 9 h. 37 - Vaux, Evécquemont, Tessancourt, Seraincourt, Oinville, Guitrancourt, Limay 18 h. 37 - Retour Paris 19 h. 56 - Carte : Michelin 96 - 26 km - Zone 1 + supplément au retour - Sentiers - Allure modérée.

DIMANCHE 7 FÉVRIER**Initiation à l'escalade au parcours montagne de Fran-
chard.****Tony VINCENT - J. BOUVIER, R. BEAUMONT, A. VINCENT, P. DURAND.**

Dép. car Concorde 8 h. - Pour les voitures R.-V. à la Maison Forestière des Grands Feuillards.

Ecole d'escalade à Chamarande.**Jacques MEYNIÉU - Ch. BONNET, H. VISSÉ, P. AUCHÈRE, Ph. BERTHEL.**

Dép. Aust. 8 h. 24 pour Lardy - Zone 1.

Varappe-cadets au Puisetlet.**Georges RENAUD - Michel et Jeanne CHEVALLIER, J. MITTLER.**

Dép. P.L.M. 8 h. pour Nemours - Zone 4 Retour Paris 18 h. 48 - Sortie n° 2.

Terrain varié.**Marie-Thérèse BOILLOT.**

Dép. Paris-Nord 8 h. 19 - Creil 8 h. 57 - Nogent-sur-Oise, Laigneville, Clermont, Breuil-le-Vert, bois des Côtes, mont César, Labryère, Cinqueux, Rieux 17 h. 59 - Retour Paris-Nord 18 h. 49 - Cartes : Creil, Clermont, Compiègne, Senlis - 30 km - Zone 2 - Terrain varié - Allure soutenue.

Buttes rocheuses - Château de Farcheville.**Henri GODDE.**

Dép. car Concorde 8 h. - D'Huisson, Le Pendu, rocher aux Lièvres, Bouville (dép. à l'abri), visite du château de Farcheville, les Trois Crocs, le Gros Rocher, Vayres - Retour Paris 20 h. - Carte : Malesherbes - 25 km - Terrain varié - Allure moyenne.

Randonnée nord-sud : 5^e étape (Vallée de la Marne).**Jacques MOINS.**

Dép. Paris-Est 7 h. 15 - Château-Thierry 8 h. 41 - Chézy-sur-Marne, Nogent-l'Artaud, Charly, Nanteuil-Saacy 19 h. 01 - Retour Paris-Est 20 h. 06 - Cartes : Château-Thierry, Meaux - 27 km - Zone 5 - Allure modérée.

DIMANCHE 14 FÉVRIER**Initiation à l'escalade au Cuvier (Rempart).****Albert VINCENT - Ch. BONNET, R. FOURNIER, G. MARREAU, D. MARCHAIS.**

Dép. P.L.M. 8 h. 23 pour Bois-le-Roi - Zone 2.

Ecole d'escalade au Puisetlet.**Robert BEGUET - J. BOUVIER, H. VISSÉ, Ph. COMTE, R. CINTRAT.**

Dép. P.L.M. 8 h. pour Nemours - Zone 4.

Varappe-cadets au Rocher Canon.**Jean MASSOULARD - R. CLÉMENTET, J.-P. HEYNER.**

Dép. P.L.M. 8 h. 23 pour Fontainebleau - Zone 2 - Retour Paris 18 h. 47 - Sortie n° 2.

Abords de Fontainebleau.**Pierre CLEMENCET.**

Dép. P.L.M. 8 h. 36 - Maisse 9 h. 52 - Courances, Fleury, Barbizan, Bois-le-Roi - Dép. 18 h. 8 - Retour Paris-P.L.M. 18 h. 47 - Cartes : Etampes, Melun - Zone 2 Allure moyenne.

Vieilles églises de l'Oise et du Thérain.**Huguette ECOLE.**

Dép. Paris-Nord 7 h. 42 - St-Leu-d'Esserent 9 h. 09 - Visite de l'abbatiale et du cloître, bois de Mello, hauteurs de la vallée du Thérain, églises de Cires-les-Mello et de Bury, Mouy, Bury 19 h. 01 - Retour Paris 20 h. 17 - Carte : I.G.N. Creil - 25 km environ - Zone 2 + supplément au retour - Chemins - Allure moyenne.

Participation à la 17^e randonnée pédestre champenoise.**Fernand LANGLOIS.**

Dép. Paris-Est 7 h. - Epernay 8 h. 19 - Côte des Blancs, Vertus-le-Mesnils, Odes (visite des caves), arrivée dans coopérative viticole, dép. 20 h. 50 - Retour Paris 22 h. 10 - 30 km - Billet collectif - Inscription avant le 12 février - Terrain « varié » - Allure soutenue.

RANDONNÉES

EXCURSIONS

Initiation à la randonnée.

Jean MUSNIER.

Dép. Paris-P.L.M. 8 h. 36 - La Ferté-Alais 9 h. 38 - Massifs rocheux et bois du Sanglier au Petit Boinveau - Retour Paris-Aust. vers 19 h. - 15 km - Zone 2.

Vallée de la Grivette.

Jacques POLLE-DEVIERMES.

Dép. Paris-Nord 7 h. 48 - Ormoy-Villers 8 h. 47 - Macque-lines, Betz, Antilly, Mareuil-sur-Ourcq 18 h. 53 - Retour Paris-Est 20 h. 06 - Cartes : Villers-Cotterets et Meaux - 25 km - Zone 2 avec supplément au retour - Terrain varié - Allure modérée.

DIMANCHE 21 FÉVRIER

Initiation à l'escalade au Rocher Canon.

Daniel MARCHAIS - M. BONNOT, Ch. BONNET, J. RIVA, A. SEBOT.

Dép. P.L.M. 8 h. 23 pour Bois-le-Roi - Zone 2.

Ecole d'escalade à Mondeville.

Gilbert BOYER - J. DOT, R. BÉGUET, B. MELLET, P. DURAND.

Dép. car Concorde 8 h.

Varappe-cadets à Franchard (Cuisinière).

Jean BROUST - H. COTONNEC, P. BONTEMPS.

Dép. P.L.M. 8 h. 23 pour Fontainebleau - Zone 2 - Retour Paris 18 h. 47 - Sortie n° 2.

Entraînement montagne.

Léon DEGOIS - J. BOUVIER, S. PESKINE.

Dép. P.L.M. 8 h. 23 pour Thomery - Long Rocher, Bois-le-Roi - Détails : voir annonce spéciale.

Initiation à la randonnée.

Jacques GRANDJEAN - M. ROUSSEAU.

Dép. Paris-Aust. 8 h. 14 - Lardy 8 h. 59 - Entre Juine et Es-sonne - Retour Paris vers 18 h. - 15 km - Zone 1.

Vallées de l'Orge et de la Renarde.

Bernard JEGU.

Dép. Paris-Aust. 9 h. 08 - Breuillet-Village 9 h. 59 - St-Yon, St-Sulpice-de-Favière, Mauchamps, Villeconin, St-Chéron - Retour Paris 19 h. 12 - Carte : I.G.N. Etampes-Dourdan - 25 km - Zone 2 - Terrain varié - Allure moyenne.

Entre deux châteaux.

Marie-Thérèse BOILLOT.

Dép. Paris-Nord 8 h. 19 - Compiègne 9 h. 21 - Compiègne (parc), les Beaux Monts, mont St-Marc, mont Berny, Chelles, Roy St-Nicolas, Villers-Cotterets 19 h. 06 - Retour Paris-Nord 20 h. 06 - Cartes : Compiègne, Attichy - 35 km - Zone 4 - Forêts et vallées - Allure soutenue.

Noyon - Ourscamps.

André de GOUVENAIN.

Dép. Paris-Nord 7 h. - Noyon 8 h. 22 - Noyon (cathédrale - L'abbaye et la forêt d'Ourscamps, Noyon - Retour Paris 20 h. 51 - Carte : I.G.N. Chauny - 27 km - Zone 5 - Sentiers - Allure moyenne.

DIMANCHE 28 FÉVRIER

Initiation à l'escalade aux Gros Sablons.

Gilbert BOYER - S. CLAVEAU, J. DOT, B. MELLET, R. BÉGUET.

Dép. car Concorde 8 h.

Ecole d'escalade au super parcours montagne de la J. A. Martin.

Marcel BROU - M. WARNERY, A. BIENVENU, D. TAUPIN, J. MEYNIU.

Dép. car Concorde 8 h.

Varappe-cadets à la Dame Jeanne.

Jacques GRANDJEAN - D. MARCHAIS, R. CATHELIN.

Dép. car Concorde 8 h. - Retour Paris 20 h.

Initiation à la randonnée.

Max GROFFE.

Dép. Paris-P.L.M. 8 h. 28 - Fontainebleau 9 h. 11 - Tour Dennecourt, rochers St-Germain, Cuvier Châtillon, rocher Canon, Bois-le-Roi - Retour Paris 18 h. 52 - Carte spéciale de la forêt - 15 km - Zone 2.

Entre Chars et Trie-Château.

Alphonse JOHANNES.

Dép. St-Lazare 7 h. 32 - Chars 8 h. 34 - Boubiers, vallée du Réveillon - Chambors, bois de la Garenne, Trie Château 18 h. 17 - Retour Paris-St-Lazare 19 h. 45 - Carte : Méru 50.000e - 23 km - Zone 3 - Terrain varié, non pénible - Allure moyenne.

Forêt de Rambouillet.

Fernand LANGLOIS.

Dép. Montp. 9 h. 05 - Le Perray 9 h. 44 - Etangs de Hollande, St-Léger-en-Yvelines, Le Mesle, la Butte Ronde, Eperon 18 h. 19 - Retour Paris 19 h. 01 - Cartes : Rambouillet, Nogent-le-Roi - 30 km - Zone 2 avec supplément au retour - Sentiers et taillis - Allure soutenue.

En Vexin.

Pierre PETIT.

Dép. St-Lazare 7 h. 32 - Liancourt-St-Pierre 8 h. 45 - Tourly, Neuville-Bosc, Moulin Clochard, Chars 18 h. 43 - Retour St-Lazare 19 h. 45 - Carte : Méru - 26 km - Zone 2 - Allure moyenne.

DIMANCHE 7 MARS

Initiation à l'escalade au parcours montagne de Franchard.

Roger BEAUMONT - T. VINCENT, N. BERTHEAUX, H. VISSÉ, R. FOURNIER.

Dép. car Concorde 8 h. - Pour les voitures R.-V. à l'inter-section de la RN 7 et de l'Aqueduc de la Vanne à 9 h. 15.

Ecole d'escalade à Malesherbes.

Yves GARONNE - J. CHESNEY, Ch. LE BIVIC, A. SÉBOT, G. BOYER.

Dép. P.L.M. 8 h. 36 pour Malesherbes - Zone 4.

Varappe-cadets au Cuvier (Rempart).

René JOURDAIN - M. ORRIGER, J. BROUST.

Dép. P.L.M. 8 h. 23 pour Bois-le-Roi - Zone 2 - Retour Paris 18 h. 47 - Sortie n° 2.

Sortie grande école à Connelles.

Albert VINCENT - M. et J. CHEVALLIER, R. CATHELIN, J. BOUVIER, R. BÉGUET.

Dép. car Concorde 7 h. 30 très précises.

Pays de Bray.

Marie-Thérèse BOILLOT.

Dép. Paris-St-Lazare 8 h. 15 - Gournay 9 h. 31 - Hannaches, Goulancourt, Blacourt, Hodenc-en-Bray, St-Germain-la-Poterie, St-Paul, Goincourt, Beauvais 17 h. 56 - Retour Paris-Nord 19 h. 46 - Cartes : Gournay et Beauvais - 32 km - Zone 5 - Terrain très accidenté - Allure soutenue.

Nangis - Rampillon et le gouffre du Mée.

André de GOUVENAIN.

Dép. Paris-Est 7 h. 29 - Nangis 8 h. 28 - Rampillon et sa célèbre église du XIIIe, Le rû d'Arqueuil et sa disparition dans le gouffre de Mée, Nangis - Retour Paris 19 h. Carte : I.G.N. Nangis - 24 km - Zone 3 - Sentiers - Allure moyenne.

FÊTES DE PAQUES

Trois jours aux Dentelles de Montmirail et sur les Crêtes des Baronniees au Ventoux.

(Rassemblement national du C.A.F.)
Ecole d'escalade à Freyer (Ardennes).
Varappe-Cadets à Saffres (Dijonnais).

En Dijonnais.

Fernand LANGLOIS.

Les Vosges.

Henri VISSÉ.

PROGRAMMES DÉTAILLÉS AU C.A.F.

BIBLIOTHÈQUE

NOUVEAUTÉS

Les Montagnes de la Terre (R. Frison-Roche).
Tome 1 : Description générale des montagnes - Tome 2 : La montagne et l'homme.
Histoire de l'Alpinisme.
Wandern-bergab (W. Pause).
In Eis und Urgestein (W. Pause).
Im steilen Eis (E. Vanis).
Contribution à l'étude du sommet hivernal chez la marmotte des Alpes (M.A.J. Coururier).
Skigymnastik (H. Rieder).
Nozioni di Sci-Alpinismo (P. Arnol et B. Tonolo).
Weg zum Wedeln (A. Kupfer).

CARTES ET GUIDES

Merveilles-Tende-Gordolasque. Randonnées et Alpinisme (4^e Edition) (V. Paschetta).
Escalades dans les Calanques (P. Hiély) :
1) Marseille Veyre-Vallon des Aiguilles ;
2) En You-Vallon des Rampes.
Villes et Montagnes marocaines (Guide Touristique). (G. Dalché et R. Maily).
Guide Book to Mount Kenya and Kilimanjaro (Ian C. Reich).
La Valmalenco et la Capanna Marinelli-Bombardieri (L. Bombardieri).
Carte du Salève (20.000^e). Avec fascicule contenant la description de 30 itinéraires d'excursions (C.A.S. Son Genevoise).

LIRE

Ski Français : N° 144 et 145, Juillet et Octobre 1964. Neige sans trace (En Oisans et traversée Maurienne-Oisans).
Skiing : N° Octobre 1964. Four against the Alps (Haute-Route de Nice à St Anton).
Neige et Glace : N° 347, Octobre 1964. Danger d'avalanche.
Caravane et Camping : Octobre 1964. Sac au dos avec les Sherpas du Népal.
Revue Alpine : N° 425, Juin 1964. Diététique sportive de l'alpiniste.

G. BOURLEAUX.

Section du Caroux du C.A.F.

ESCALADES AU CAROUX

Un volume broché format Vallat de 240 pages avec 1 carte d'ensemble au 1-20.000^e, 13 cartes schématiques et 23 croquis.
En vente à la Section : 12 Francs

Section de Provence du C.A.F.
LES DENTELLES DE MONTMIRAIL
Topo-guide des escalades par Alexis Lucchesi
43 pages. Nombreux schémas
En vente à la Section : 4 Francs

Section de Côte-d'Or du C.A.F.
SAFFRES
GROUPE DES ROCHERS DE MIRAUDE
Réédition du topo-guide d'escalade par Jacques Turbeaux
En vente à la Section : 4 Francs

Le Club recherche

une **STÉNO-DACTYLO**

une **AIDE-CAISSIÈRE-GUICHETIÈRE**

40 heures en 5 jours - 5 semaines de vacances

s'adresser l'après-midi au Secrétaire de la Section

COLLECTIVES-INITIATION

LES COLLECTIVES ANNONCÉES SOUS CETTE RUBRIQUE S'ADRESSENT PLUS SPÉCIALEMENT AUX CAMARADES DÉBUTANTS OU DE NIVEAU MOYEN, QUE CE SOIT EN ESCALADE OU EN RANDONNÉE ; ELLES COMPRENNENT TROIS CATEGORIES :

1 INITIATION A L'ESCALADE - Réservées aux grimpeurs débutants ou de niveau technique moyen en escalade.

2 INITIATION A L'ESCALADE AU PARCOURS MONTAGNE - Sortie mixte comprenant un parcours de randonnée assez court et un parcours d'escalade de difficulté ne dépassant pas le 3^e degré Bleau - Les grimpeurs débutants ou de niveau moyen, ainsi que les randonneurs non spécialisés en escalade, trouveront, dans cette formule, une synthèse de la course en montagne facile. Pour le bon fonctionnement de ce type de collectives, les camarades qui se transportent en voiture doivent obligatoirement laisser leur voiture au point de départ du parcours randonnée.

3 INITIATION A LA RANDONNÉE - Ces sorties s'adressent et sont strictement réservées aux camarades entrés au C.A.F. depuis moins de 5 années. Leurs caractéristiques sont les suivantes : distance 15 km, terrain varié et petites escalades faciles ne dépassant pas le niveau 2^e degré Bleau ; allure jamais accélérée ; exercices d'orientation et de lecture de carte ; commentaires sur les activités du C.A.F.

MATERIEL

Sac à dos avec provisions et boisson - Tenue de sport permettant l'aisance des mouvements - Chaussures de marche avec semelles vibram ou chaussons d'escalade pour l'initiation à l'escalade - Vêtement de pluie. Carte de la Forêt de Fontainebleau du C.A.F. (Girard et Barrère, édit.).

Le Bureau des Guides installé au Syndicat d'Initiative de Grenoble organise les quatre raids de Ski de Printemps ci-dessous :

AUTRICHE - SEJOUR EN OETZTAL : du 21 avril au 28 avril 1965 ;

TRAVERSEE DU MASSIF DE BELLEDONNE : du 1^{er} mai au 5 mai 1965 ;

LES 4000 M DE SAAS-FEE : du 8 mai au 14 mai 1965 ;

L'OBÉRLAND BERNOIS : du 17 mai au 23 mai 1965.

Les renseignements concernant ces raids seront communiqués par le secrétariat de la Section de Paris-Chamonix, 7, rue La Boétie, tous les jours à partir de 12 heures.

Au C.A.F.

7, Rue La Boétie, PARIS-8^e

SECTION DE PARIS-CHAMONIX

BUREAUX ET CAISSE, OUVERTS A PARTIR DU 5 JANVIER 1965 :

De 10 h. à 20 h. sauf lundis, dimanches et fêtes.
Réunion tous les jeudis jusqu'à 20 h.

SECRETARIAT GENERAL :

Le Secrétariat général est à la disposition des membres tous les jeudis ouvrables à partir de 19 h.

BIBLIOTHEQUE :

Mardi, vendredi, de 16 h. à 19 h.
Jeudi, de 14 h. à 19 h. 30. Consultation jusqu'à 18 h. le jeudi. Samedi, de 14 h. à 19 h.

S. C. A. P. :

Tous les jours de 15 à 19 h. sauf lundi, dimanches et fêtes.

GROUPE ORLEANAIS :

Siège social : **Syndicat d'Initiative**, 2, rue Henri Roy, Orléans. Tél. : 57-23-30 - C.C.P. Orléans 442-33.
Ouvert tous les jours (sauf lundi matin) de 9 h. à 12 h. et de 14 h. à 18 h.

Permanence et réunion amicale tous les jeudis ouvrables de 18 h. 45 à 19 h. 45 au Siège.

Correspondance : A adresser à J. Dehal, 1, rue Philippe-le-Bel, Orléans (joindre une enveloppe timbrée pour la réponse).

GROUPE NORMAND :

Siège Social : 44, rue Philibert Caux, Bihorel-les-Rouen (S.-M.).

Correspondance : chez le Président, M. G. Prudon, 47, rue Jean-Jaurès, Elbeuf (S.-M.).

Trésorier : Mlle Barbier, 124, rue du Champ des Oiseaux, Rouen. Tél. : 71-99-35.

Permanences : Les 2^e et 4^e jeudis du mois à 21 h., au Muséum d'Histoire Naturelle, 195, rue Beauvoisine, Rouen.

Bibliothèque : S'adresser aux Permanences à M. M. Mainpiat.

Collectives Régionales : En principe le dimanche qui suit chaque permanence au cours desquelles tous renseignements sont fournis à leur sujet.
Délégués : Au Havre : M. R. Graud, 154, rue du Maréchal Joffre - A Caen : M. A. Gosset, 1, rue Maison-Neuve - A Evreux : M. R. Paris, Les Quinconces, Evreux - A Elbeuf : M. G. Prudon, 47, rue Jean-Jaurès.

GROUPE DE FONTAINEBLEAU

Renseignements : Ecrire à Pierre Mercier, 34, rue Aristide Briand, Fontainebleau.

GROUPE DU MANS :

Délégué : Raoul Damilano, 17, rue Marengo, Le Mans (Sarthe).

PÉRIODICITÉ : 5 numéros par an

PRIX DU NUMÉRO 1,25 F

Abonnement France et Etranger : 5 F.

Tél. ANJ. : 54-45 - C.C.P. 2350-04

MÉTRO St-Augustin - Bus 22, 28, 32, 43, 49, 80, 81, 94 A, B.