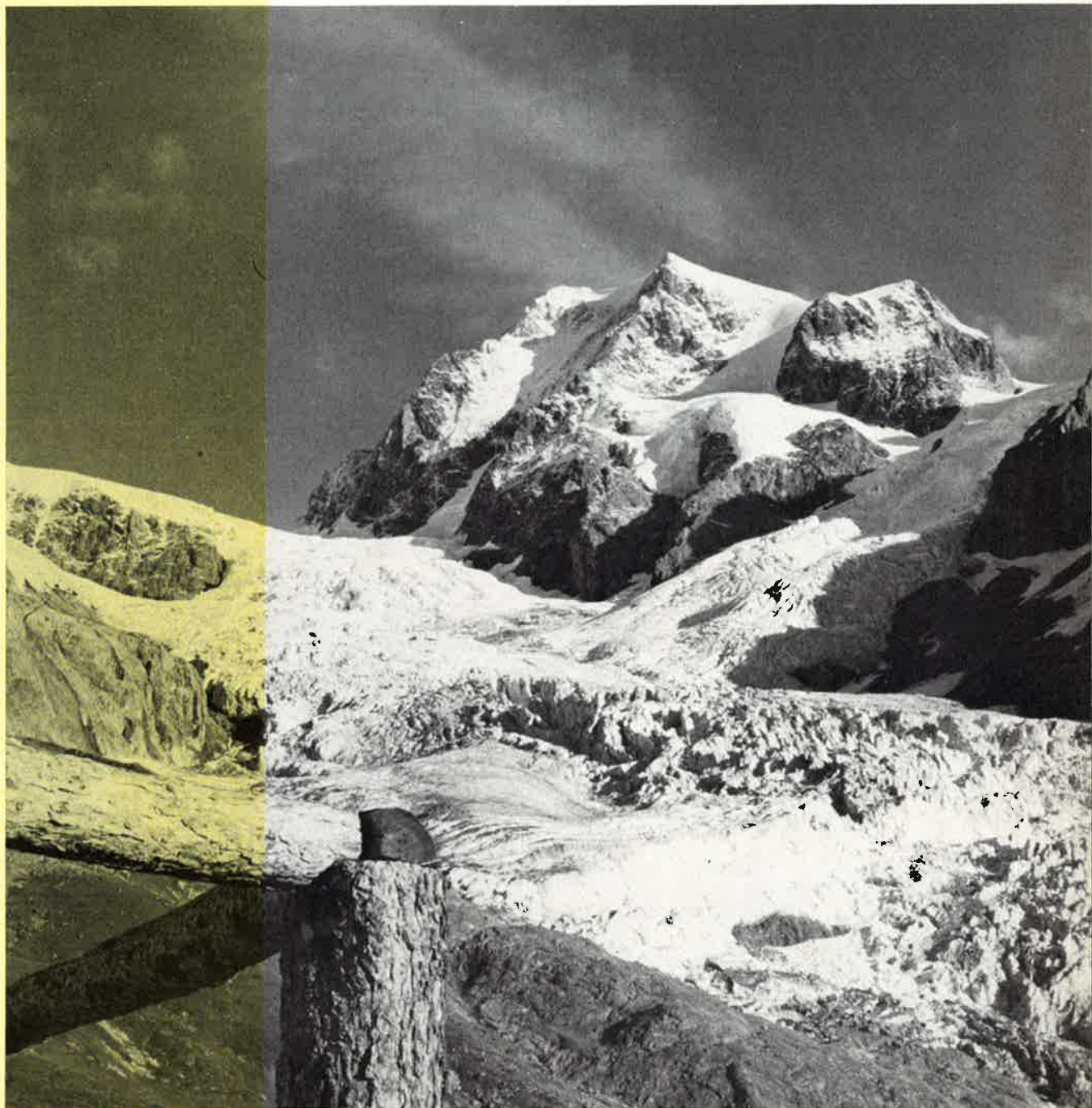


CLUB ALPIN FRANÇAIS 7 rue La Boétie Paris



AVRIL 1967

**PARIS  
CHAMONIX**

# La peau de chagrin

**D**IMANCHE, 5 heures. La voiture est prête. Très rapidement elle se mêle à l'indescriptible cohorte d'engins qui s'allonge sur le long ruban de cette autoroute soi-disant créée pour faciliter la circulation ! 45 minutes plus tard, si tout va bien, Fontainebleau, sa forêt... Pénétrant au plus profond des bois..., le véhicule s'arrête à Franchard, à Apremont, au Cul-de-Chien ou bien ailleurs, mais toujours au bout du chemin, là où il n'y a vraiment plus moyen d'avancer. Les premiers rochers forment obstacle. Ils sont bas, mais suffisants pour obliger la mécanique à s'arrêter et interdire que ne soit souillé le sanctuaire de la varappe. Parfois une voiture plus insolente que les autres se glisse jusqu'au pied des voies, sur la place Morin au Cuvier, par exemple... Le grimpeur abandonnant alors à regret son cher engin, preuve irréfutable de l'élévation de son standing, va pendant quelques heures s'adonner à son sport favori, enchaînant les circuits d'escalade ou faisant le classique porte à porte.

A l'heure du repas, il revient vers sa voiture et il se restaure de préférence à proximité du coffre. Puis ayant abandonné sur place boîtes de conserves vides, détritiques de toute sorte qui marquent ainsi sa possession exclusive du terrain, il retourne à ses chers rochers. Parfois,

il fait de bien curieuses rencontres : une fière troupe s'allonge le long du sentier, sac au dos, commissaire en tête. On s'interpelle car on se connaît. On s'informe et l'on apprend que cette vingtaine de « randonneurs » vient de Bois-le-Roi, qu'elle est passée par Apremont, qu'elle a gagné Franchard, déjeuné dans un coin discret, qu'elle fera un peu d'escalade au Mont Ussy avant de rejoindre la gare de Fontainebleau.

La troupe repartie, les commentaires ne manquent pas. On admire, on pense que ces gens sont bien courageux, mais on dit aussi qu'ils ne sont pas forts grimpeurs et par là qu'ils ne peuvent, bien sûr, prétendre à des courses en montagne d'un niveau bien élevé. Cela reste à démontrer... mais ce n'est pas le propos d'aujourd'hui.

Il est indiscutable que l'essor de la varappe et partant, de l'alpinisme, pour les Parisiens s'entend, s'explique en grande partie par le besoin. Besoin de rechercher le contact avec la nature, de s'adonner à des joies saines, sportives, d'échapper aux dangers d'une urbanisation excessive, démesurée qui n'est déjà plus à l'échelle de l'homme. Ceci n'est pas spécifique à notre sport. C'est un phénomène général et d'aucuns cherchent dans le nautisme, l'hippisme et tous les sports de pleine nature à réagir contre

cette civilisation trop envahissante.

Mais pourquoi faut-il que ce geste automatique de défense s'arrête en si bon chemin ? Pourquoi faut-il que l'homme tende à la fois à s'échapper des contraintes de la vie moderne tout en les attirant inexorablement dans son sillage et en les introduisant dans les lieux où jamais elles n'auraient dû accéder !

Le grimpeur pur ne sait plus marcher ; par sa faute il réduit tous les jours l'espace, son espace ! La forêt de Fontainebleau, cette immense forêt de Bière est partagée par sa faute en une vingtaine de minuscules peaux de chagrin enserrées de plus en plus étroitement dans un étai de ferraille vrombrissante.

Ceux qui me connaissent auront beau jeu à me faire remarquer que je suis loin de donner le bon exemple et qu'il y a certainement fort longtemps que je n'ai plus abandonné ma voiture à l'orée de la forêt pour parcourir une bonne dizaine de kilomètres avant d'atteindre quelque groupe rocheux d'escalade.

C'est vrai et je me classe donc dans la catégorie de tous ceux qui tendent au bourreau l'épée qui les abattra.

Il est temps de réagir, demain il sera trop tard. Nous avons le privilège d'avoir près de Paris l'une des plus belles richesses de la France. Tous les amis de la nature, scientifiques, protecteurs, sportifs ou simples promeneurs s'accordent à reconnaître son caractère exceptionnel et son particularisme attachant. Pour nous, les alpinistes parisiens, elle est notre terrain de jeu irremplaçable. N'en faisons pas un lunapark.

En accord avec tous ceux qui veulent travailler avec lui, le COSIROC étudie les mesures qui permettront de revenir aux sources. La forêt doit revenir à sa destination première : zone de calme, de détente, de repos, de sports de nature.

Jadis les frondaisons ne vibraient que des pas des chevaux et des sonneries de l'hallali des chasses royales. Aujourd'hui les routes forestières ne doivent plus vibrer sous les pétarades des engins mécaniques. Elles ne doivent servir qu'à l'équitation, aux promenades et aux randonnées. Les grimpeurs rechercheront dans la marche, complément de l'escalade, l'occasion de parfaire leur entraînement à la montagne. Ils y perdront en influx nerveux, mais ils y gagneront en résistance.

Tous y retrouveront un nouvel équilibre à la dimension de l'homme.

Jacques MEYNIU

## S o m m a i r e

LA PEAU DE CHAGRIN .....	Jacques MEYNIU	2
PREMIER SOMMET .....	Georgette CORMIER	3
LES ÉCHOS .....	en partie recueillis par Tony VINCENT	4
NOS SOIRÉES .....		9
ROCHERS DE BÉRDORF .....	Christian LE BIVIC	10
LA VIE DES GROUPES .....		14
PRÉPARONS NOTRE SAISON D'ÉTÉ .....	André LACASSAGNE	16
COMMENT FONCTIONNE VOTRE SECTION .....	Henri GODDE	18
COLLECTIVES ESCALADES RANDONNÉES .....		19

**PHOTOGRAPHIES :**  
Hélène ARBOUSSET, Couverture (Aiguille de Talèfre). — Nicole DAMILANO, p. 14.  
Mihaljevic DRAGO, p. 5. — Margarete GLINICKI, p. 4. — Jacques MEYNIU, p. 5, 7 et 8. — Archives Section, p. 3, 6, 15 et 17.

**DESSINS :**  
Claude MAINPIOT, p. 6. — Christian QUENTIN, p. 18.

**CROQUIS :**  
Georges TEOULE, p. 10, 11, 12 et 13.

FERNAND, c'est le guide de notre Groupe. Il a un regard clair et tranquille et n'arrête pas de sourire. Il est calme et parle peu. Près de lui on est « bien », on se sent en sécurité ! Un soir, vers 19 h, coup de téléphone : — « je suis au bureau des Guides, ma matinée de demain est libre, avez-vous envie de faire la « Petite Verte » ? C'est une course pour vous et Nicole, vous seriez en bas à midi... » — La Petite Verte ??? Pour moi, c'est « quelque chose » dans le massif de la Verte, aucune idée des difficultés... mais, pourquoi pas, puisqu'il faut commencer et que lui « sait »... ? Rendez-vous est pris pour le lendemain.

C'est ma première veille de course... je passe une mauvaise nuit ! J'ai le cœur lourd d'inquiétude !

A 7 h 45, nous voici tous les trois dans le téléphérique. Nicole et moi bavardons, heureuses. Enfin ! le stade du rêve est dépassé... « nous y allons » ! En un quart d'heure, nous sommes transportés 2 000 mètres plus haut. La transition est brutale ; en sortant de la cabine, c'est immédiatement un paysage merveilleux de glace et de neige... et nous venons de quitter la vallée !

Nous nous éloignons quelque peu. Sans attendre davantage, nous chaussons nos crampons et Fernand, calmement, nous encorde. Quelques recommandations puis nous partons.

Devant moi, à quelques mètres, Fernand. Je vois son corps penché en avant ; il s'élève d'un pas lent et régulier. Je suis très attentive à mettre mes pieds dans sa trace, mais mon Dieu que ça me paraît difficile ! Je me sens pesante et raide, mon cœur cogne, je respire vite, décidément ça démarre mal... ! Il se retourne : — ça va ? — je réponds à peine, secoue la tête et lui fais signe que je ne peux pas parler... Il comprend sans doute, repart, et son allure se fait plus lente. J'essaye de rythmer ma respiration et m'efforce de ne penser à rien, sauf à bien tenir mes anneaux de corde et à ne pas faire un seul geste brusque. Et, peu à peu, mes nerfs se détendent. Je respire plus profondément, mon cœur s'apaise.

Nous montons toujours très régulièrement sur un magnifique glacier, après avoir franchi une rimaye délicate que Fernand nous a fait passer l'une après l'autre, en nous assurant bien. C'est extrêmement raide, il faut se tordre les chevilles, bien enfoncer le piolet... heureusement, je me sens beaucoup mieux ! Nous suivons à présent une fine arête enneigée. Fernand nous surveille, j'avance doucement. Tout se passe bien.

Nous voici au pied de la Petite Verte. Cet amas de rochers, comme posés en tous sens... pas tellement beaux, je trouve ! Plus souvent je regarde, émer-

## premier sommet



La rimaye difficile

veillée, la Verte (la Grande !). Elle est là, à portée de la main... il n'y a qu'à lever les yeux. Je les voudrais très purs pour les poser sur elle... cette montagne si redoutable, comme elle est belle ! Et ma pensée s'en va vers « ceux du 7 juillet » qui, il y a un mois, confiants, irrésistiblement attirés vers elle, s'en allèrent lui offrir leurs jeunes vies... Une indicible peine m'étreint brusquement. Nous déchaussons les crampons et les laissons, ainsi que les piolets, dans une petite niche de rochers. C'est à présent qu'il va falloir se rappeler les conseils de Raoul, car nous attaquons l'escalade !

Longueur de corde après longueur de corde, nous nous élevons. Par moment, je perds Fernand des yeux ; seule la corde m'indique la voie qui, de toute façon, est évidente et facile. Devant une petite dalle, pourtant, je suis prise de panique, je ne vois vraiment pas comment passer. Fernand est au-dessus de moi et m'assure sec : « mettez-y le genou, ça passe... ! (Le genou ?? oh là, là ! si Raoul était là...) — « Allons » et un petit coup de corde impératif ! — « le genou, que je vous dis, et ça passe ! on n'est pas à l'école d'escalade ici !... »

Le sommet, déjà ? Il est 9 h 30, nous avons mis juste 1 h 30 depuis le départ sur le glacier. Plusieurs cordées nous ont précédés. Fernand nous cherche la meilleure place (il n'en reste guère) et nous nous installons, moi bien calée entre ses deux genoux et assise sur le sac qui vient d'être vidé du casse-croûte

D'abord : boire... ensuite, regarder ! C'est grandiose !! Nicole et moi parlons en même temps. Notre compagnon, inlassablement, répond à toutes les questions, explique tous les sommets. Là-bas, en face, c'est le Buet... et là, à droite, le Chardonnet... puis, au fond, le Dolent. De l'autre côté, le massif du Mont Blanc comme nous ne l'avons jamais vu ! et dans le fond de la vallée, Chamonix perdu dans la brume.

Nicole, debout, adossée à un rocher, grignote en regardant la Verte et le Dru en face d'elle. Et, de son petit air si doux, hochant la tête en direction de la Verte : — « Dites ? Fernand, vous croyez qu'on ne pourrait vraiment pas « la » faire ? » Nous éclatons de rire... nous sommes très heureux tous les trois ! 10 heures, il faut se préparer au retour...

Tous ces rochers qu'il va falloir descendre... et la rimaye... je ne suis vraiment pas très rassurée. La peur me reprend.

Mais nous ne mettons qu'une heure à descendre. Il fait très beau et nous sommes décidément en pleine forme ! Nous dépassons même plusieurs cordées.

Et puis, voilà, brusquement, nous sommes arrivés !... « la course est finie » !! Nous devons quitter notre guide qui doit retrouver d'autres clients.

Nous nous serrons longuement les mains, une immense gratitude m'envahit et mon regard se trouble, j'ai envie de l'embrasser... Merci, oh merci ! de m'avoir donné tout ce grand bonheur de mon premier sommet.



Blaitière

#### ALPINISME NEW-YORKAIS

**A**BANDONNANT, une fois n'est pas coutume, ses chères montagnes, notre jeune ami Guy Thomas n'a pas pour autant négligé le domaine de la verticalité, car rien ne pouvait mieux ressembler à cet alpinisme sur plaque de verre, que ces ascensions par l'image, parfois dans les nuages, des plus belles cimes de gratte-ciel de Manhattan.

C'est ainsi qu'à Pleyel-Connaissance du Monde, Guy Thomas qui fut un des animateurs de nos soirées, sut faire partager son amour pour une ville pas comme les autres.

De toutes les « cartes postales » que notre ami devait présenter avec enthousiasme et humour, nous n'avons retenu à votre intention que celle du « T.V. dinner » du Monsieur Dupont américain.

Il s'agit d'un repas complet et conditionné sous emballage plastifié, qu'on trouve au drugstore du coin, qu'on pose et qu'on consomme sur ses genoux... tout en regardant la T.V. Sacrés Américains !...

#### ECHOS D'OISANS (fin)

**L'**ETE dernier, un groupe de jeunes filles appartenant à un foyer bien connu autant que bien pensant de La Béjarde, se trouvaient réunies un beau matin, au refuge du Châtelletet.

L'une de ces jeunes demande à une camarade : « Faut-il emmener la gourde, aujourd'hui ? »

Et l'autre de lui répondre : « Tu peux venir, le guide a dit qu'aujourd'hui, il emmenait tout le monde... ! »

#### SAVIEZ-VOUS ?

**Q**UE le plus ancien et le plus grand éditeur de littérature alpine du Japon était : « The Yama-To-Keiko-ku ». (On ne lui fait pas dire... !)

#### LE CHALLENGE D'EPERNAY 1967

**S**ELON une habitude devenue presque une tradition, Fernand Langlois a emmené le dimanche 12 février à Epernay une phalange (éblouissante, bien sûr) de 23 randonneurs parmi lesquels s'étaient glissés quelques grimpeurs en rupture de rochers. Objet : participer à la 19<sup>e</sup> randonnée Champenoise.

Un très beau parcours de 33 kilomètres à travers les vignes fut bouclé sans incidents, par un temps magnifique et dans les délais prévus. Au classement — établi d'après le nombre d'arrivants... arrivés — le CAF Paris s'est honorablement adjudgé la 3<sup>e</sup> place et vient en tête des sociétés non locales. Nous conservons donc la garde d'une coupe, fort appréciée de nos aimables secrétaires qui l'utilisent à la conservation des nombreux bouquets offerts par leurs admirateurs.

Pourtant, la coupe aurait pu ne pas rejoindre Paris. Rendue distraite par un dîner au champagne, l'équipe cafiste faillit oublier le trophée au restaurant. Elle ne s'en serait jamais consolée !

Un détail « pétillant » : la coupe rapportée est offerte par « La Slavia », et non par une grande marque de Champagne.

Au cours de la randonnée pédestre précitée, notre ami Peskine a été particulièrement remarqué. Sa vitesse n'était pas — contrairement à ce que l'on pourrait croire — en cause (d'ailleurs, il marche si vite qu'il faut bien viser pour l'apercevoir...) ; mais un chapeau d'un aéro-dynamisme étudié.

#### ENTENDU A LA RADIO

**R**ADIO-LUXEMBOURG (18 février) d'Armand Salacrou : « Je préfère mourir de la montagne que d'un cancer... »

(Un mot d'auteur, sans doute... ?)

#### PETITES ANNONCES (très sérieuses)

**P**OUR faciliter l'organisation d'un grand jeu d'orientation et de randonnée pour l'automne prochain, les organisateurs seraient heureux de pouvoir disposer de talkie-walkies et remercier par avance les propriétaires qui accepteraient de nous les confier pour une journée. Se faire connaître auprès de notre très distinguée secrétaire, Mme François.

Afin de rendre toujours et de plus en plus attrayants « Les Echos... à tout Vent », la rédaction accepterait volontiers la collaboration de dessinateurs, à vocation humoristique de préférence. S'adresser à l'ami Germain Morel, le jeudi ou sur rendez-vous.

# Des

#### ECHOS D'ITALIE

**C**ONNAISSEZ-VOUS la Grigna ? C'est une des écoles d'escalade les plus fameuses d'Europe. C'est l'école des « Ragni » de Lecco.

Cassin, Bonatti et beaucoup d'autres alpinistes fameux ont commencé ici leur activité et des escaladeurs de toute l'Europe viennent ici s'entraîner. Sa situation privilégiée fait de la Grigna une montagne exceptionnelle, unique, où, même en hiver, on peut grimper en plein soleil sur rocher sec. C'est l'idéal pour ceux qui désirent s'entraîner en toutes saisons !

Des centaines de voies, de toutes difficultés, peuvent être facilement atteintes à une heure de marche du refuge Sem-Cavaletti, aisément accessible en voiture (1 heure et demie de Milan), et il est particulièrement bien installé pour recevoir des groupes d'alpinistes et pour leur garantir un séjour agréable. Pour toute information, adressez-vous à Luciano Tenderini, instructeur d'alpinisme et guide de montagne, Piani Resinelli (Como).

LES 3 ET 4 JUIN 1967

**REUNION DE PRINTEMPS A CLECY**

La Section de PARIS-CHAMONIX organise les 3 et 4 juin, à l'intention des grimpeurs et des randonneurs, avec la collaboration des groupes régionaux, un déplacement collectif à CLECY, en SUISSE NORMANDE. Départ en car spécial le Samedi 3, à 7 h. 30 précises, à la Concorde. Retour le Dimanche vers 22 h., à Paris.

**Au programme :**

ESCALADES dans les rochers de CLECY.  
Commissaire : M. Christian BONNET.  
Moniteurs : MM. Albert VINCENT, Christian VERGNIAUD et les camarades régionaux.  
RANDONNEES en Suisse Normande sous la direction de Mlle M. T. BOILLLOT, H. GODDE, M. GROFFE, G. de JONGH et des camarades régionaux.

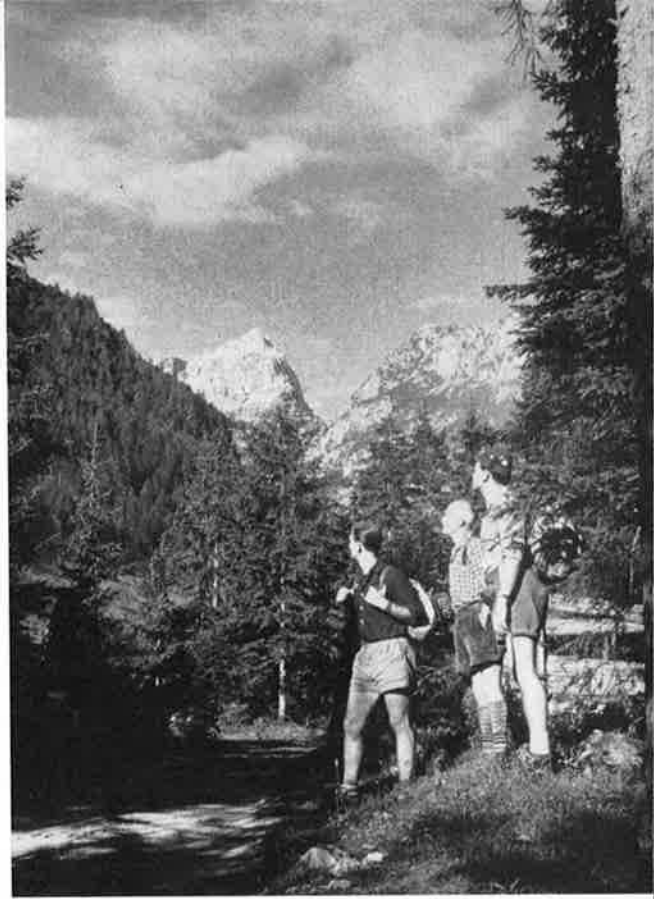
**Coucher :** le Samedi soir, au choix :

- camping ;
- en refuge (se munir d'un matelas pneumatique et d'un sac de couchage) ;
- à l'hôtel (nombre limité).

**Repas :** se munir d'un repas froid ; possibilité de ravitaillement à CLECY.  
Dîner du samedi soir au restaurant (facultatif).

**Prix du voyage en car :** 37,00 F.

S'inscrire au guichet de la Section.



Dans la vallée de la Save (Yougoslavie)

# Echos ...

# ... à tout vent

Course de neige



MISE AU POINT

**M**ONSIEUR le Rédacteur en Chef, Certains de vos lecteurs — bien naïfs et mal avisés — ont cru comprendre, en lisant un de vos échos, qu'un de ces personnages lourdauds et maladroits qu'on appelle « alpinistes » avait réussi un prétendu « exploit » solitaire au Saussois (1).

Je tiens à préciser qu'il ne s'agit pas d'un de ces êtres humains qui déshonorent la gent grimpeuse, mais de moi-même, un *Sciurus vulgaris*, de l'ordre des Rongeurs, empanaché d'une queue flamboyante.

Il ne s'agit pas non plus d'un exploit, mais d'un simple exercice d'assouplissement que j'effectue chaque matin quand je ne suis pas dérangé.

L'Ecureuil du bord de l'Yonne.

P.S. — Méfiez-vous des médiocres usurpateurs de mon nom, qu'ils soient de Cortina ou d'ailleurs.

(1) Note de la Rédaction : il était question d'une combinaison de l'Arête Jaune et de l'Echelle à Poissons.



## RENSEIGNEMENT PRATIQUE

NOUS camarades ont désormais à leur disposition, au guichet du Club, un cahier cartonné et enchaîné (comme... le « Canard ») destiné à recevoir gratuitement leurs petites annonces : objets perdus (ils sont nombreux), objets trouvés (ils sont encore plus nombreux), locations de chalets et recherche de camarades pour courses en montagne, etc...

Qu'on se le dise.

# Des échos

Angle de Satan (Drei Zinnen)

## REVUE DE PRESSE

DE la Revue Lyonnaise du C.A.F.  
« Il fait drôlement cra-cra ton copain ! Il n'y a donc pas de pressing dans son quartier ?

— Il vient de la Section de Paris : c'est un bleusard ».

(Et voilà comment se font les mauvaises réputations... !)

Du « Dauphiné Libéré ».

« Gary Hemming, le célèbre « beatnik-alpiniste » est devenu comédien dans le film « Conquête de l'Angleterre » pour la télévision. Il interprète le rôle du comte anglais Harold, futur roi ».

(Ce qui n'a pas empêché notre ami Hemming, venu à la bibliothèque pour consulter un ouvrage, de s'entendre demander sa carte du C.A.F. : on peut être à la fois futur roi, membre du C.A.F. ! et inconnu dans la maison).

Du « Monde » (7 février).

« La montagne est profanée par la publicité ».

(Ah, s'il n'y avait que la publicité...)

Du « Monde » (14 février).

« Une nouvelle équipe a donc lancé un « deuxième Antoine » au physique plus avenant que le premier ».

(Voilà qui fera plaisir à notre ami « Riri » et à sa nouvelle équipe...)

## NOUVELLES DES UNS ET DES AUTRES

AVONS eu, au téléphone, notre ami Micro. Personnalité du monde Bleusard, devenu architecte de grands ensembles, il ne renie pas pour autant l'époque où il essayait, au C.A.F., de faire partager son dégoût des porte manteaux de la D.J. et son goût du naturisme, sur l'arête Larchant. Continue d'aller à Bleau.

Les « super-cadets » ont fêté les vingt ans de Françoise.

Piperaud à bord du « Nautilus ». La mer était calme ; personne n'a été malade.



#### A TRAVERS LES « MINI-GROUPES »

NOTRE ami Jean Tricart, le « coureur de fond » bien connu vient de fonder une sous-section à Cergy, près Pontoise. Il compte louer un « mini-bus » pour emmener ses gars à Bleau.

A l'automne dernier, l'ex-section Montagne-Scoute s'était réunie à l'Eléphant. Autour de Jacques Marvaud, qui reste la cheville ouvrière, nous avons reconnu, parfois difficilement, des « an-

ciens » : Jacques Gruet, Marcel Jouy, Yann Ronsier, Louis Gurand, Robert Bourrat, Ariste Bruhat, Alain Brehaut, Bernard Croset, leur « moitié » et leur « progéniture ».

Certains manquaient : Roger Salson, Robert Rebeyrolle, Maurice Thénard, Jacques Bautot, Paul Say, Gérard Neff, André Bertrand...

Pour l'avenir, nos amis envisagent d'organiser des sorties d'escalade pour les enfants des « anciens ». On en reparlera.

#### ECHOS DE CONNELLES...

LA Section de Rouen nous signale que dans le groupe de rochers une grosse écaille est sur le point de tomber et que les Ponts et Chaussées lui ont demandé de poser des témoins. En plus du grillage de protection, ils ont fait planter 2 800 arbres avec participation pécuniaire de la Section. Nous demandons à nos collègues d'en éviter la détérioration.

## ... à tout vent...

#### A PROPOS DE COLLECTIVES DE RANDONNEE

LES Collectives de randonnée n'ont plus — sans doute les anciens et les nostalgiques le regretteront — cet aspect d'une réunion d'habitues de longue date qui égrenaient leurs souvenirs.

Des jeunes viennent de plus en plus nombreux, souvent les mêmes que vous pouvez rencontrer sur les « cailloux » de Bleau, le dimanche suivant.

Mais ce qui frappe le plus : c'est certainement le nombre grandissant de camarades qui se munissent de cartes de l'I.G.N. Est-ce la peur de perdre le Commissaire ou bien le désir de le dépasser ?

Dans ce dernier cas, est-il nécessaire de rappeler — amicalement — à ceux qui l'oublieraient, que le fait de participer à une collective comporte une convention tacite : celle de rester en compagnie du Commissaire ?

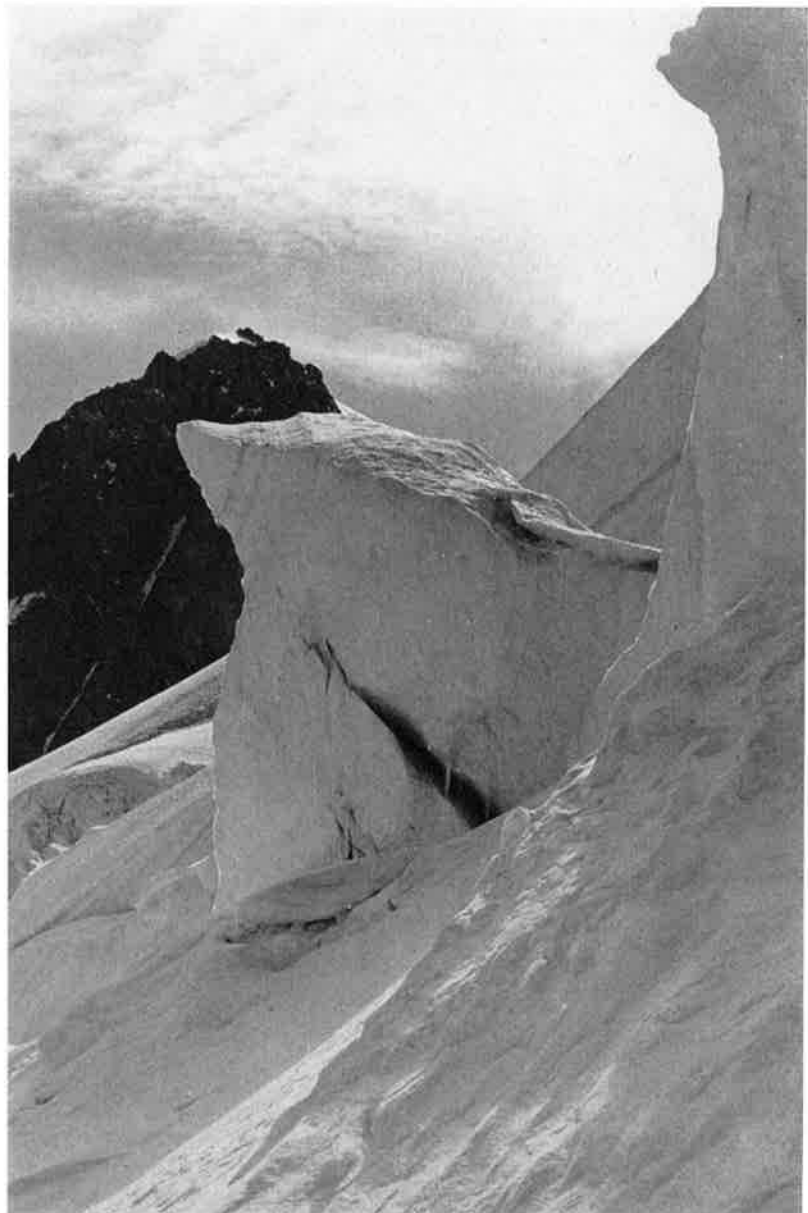
#### LES NOUVEAUX... AVEC NOUS

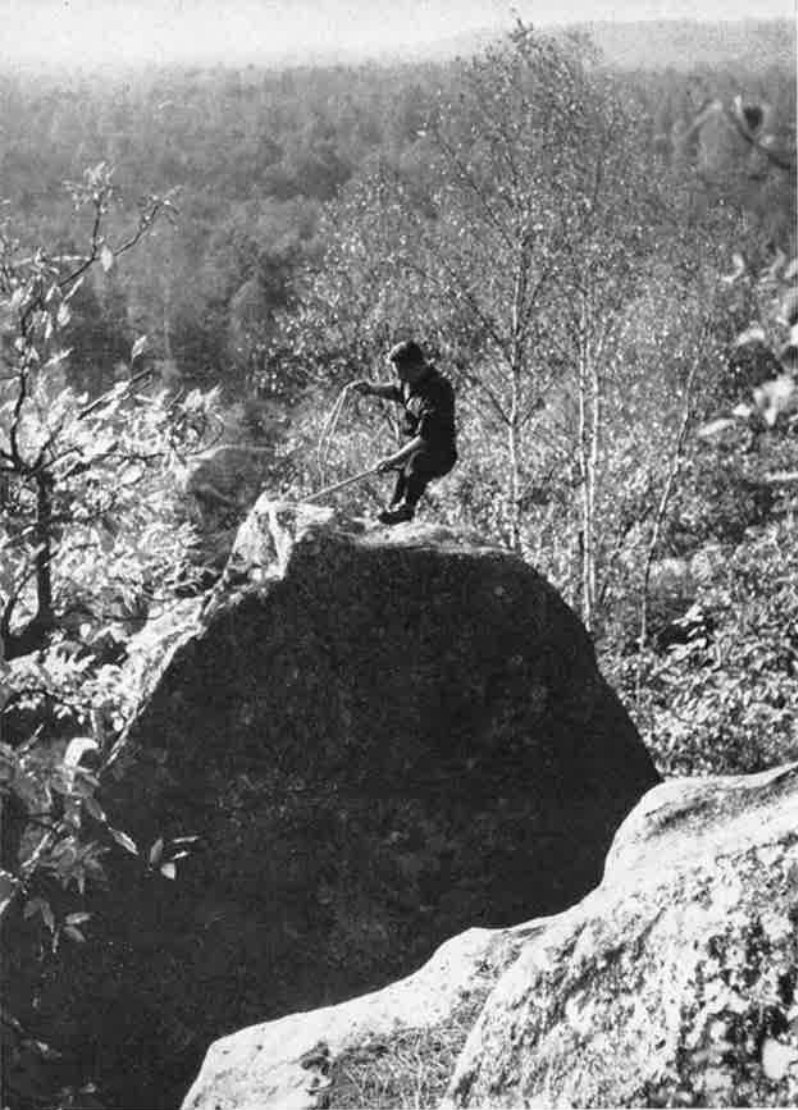
LE nouveau n'est plus, comme au temps jadis, ce pelé, ce galeux... qu'on était heureux de « lâcher » au premier carrefour venu.

Depuis plusieurs années, le nouveau est accueilli comme un camarade qui deviendra vite un ami : une brochure lui est remise qui lui apprend ce qu'est le C.A.F. ; une réunion d'accueil lui est spécialement consacrée, séance à laquelle se consacre avec talent et enthousiasme notre ami Paul Bessière.

Quand un déplacement a lieu en car, le Commissaire ne manque jamais de demander aux nouveaux de se lever et de se présenter afin de recueillir, en guise d'amitié, les applaudissements des anciens.

Seracs près du Grand Plateau





Rappel au Super Parcours Montagne

#### ECHOS DU VERDON...

Le chalet-hôtel du Touring-Club de France à La Maline (Basses-Alpes) est situé sur les bords mêmes des gorges du Verdon, à l'altitude 890, sur la rive droite du Grand Canyon. C'est un hôtel simple mais confortable qui possède des chambres individuelles et un dortoir pour les groupes.

On y accède par la RN 522 (corniche rive droite). A La Palud, à mi-chemin entre Castellane et Moustiers Sainte-Marie, prendre la D 23 jusqu'au chalet.

Pour les réservations, écrire ou téléphoner à Monsieur Schaeffer, chalet du Touring Club de France, La Maline par La Palud (Basses-Alpes), téléphone : le 6 à La Barre.

Ce chalet est le point de départ du Sentier Martel pour la visite des gorges. Ce sentier, aménagé par le Touring Club de France, permet d'atteindre, en

six heures de marche environ, le Point Sublime, dans une succession de paysages inoubliables qui sont sans doute les plus extraordinaires de toute l'Europe. Un topo-guide du sentier (G.R.4), édité par le Comité de Tourisme en Montagne du Touring Club de France peut être adressé dès réception de la somme de 4,20 F sous forme de virement postal au C.C.P. 32.58 Paris ou de chèque bancaire.

#### ECHOS DE L'AIN

DES cafistes parisiens nous ont signalé l'excellent accueil qui leur a été réservé au chalet du Ratou, agréablement niché au-dessus de Lelex, à l'écart de la piste et point de départ de magnifiques randonnées facilitées par les membres de la Section de l'Ain et son Président.

Un bon point à la Section de l'Ain.

#### COUPS D'CHAPEAU

LE Vidame de Beaumont, ex-Sire de la Ville, se trouva fort marri à la lecture du précédent « Paris-Chamonix ». N'ayant pu trouver le temps d'écrire tout le plaisir qu'il avait pris, en compagnie de quatre-vingt-dix-neuf pour cent des participants — il y a toujours partout quelques mécontents — il pensait qu'un sien ami se serait chargé à sa place de distribuer les larges coups d'chapeau à tous ceux qui les méritaient.

Las ! Ce sien ami reproduisit fidèlement la harangue, ponctuée de sonnerie d'offan, écrite par Gilbert Bloch et lue à forte voix par notre troubadour Tony, qui se trouvait être aussi un des principaux producteur - réalisateur - animateur de la Fête des Rois.

Alors d'abord, coup d'chapeau à Tony. Il l'a bien mérité. Je dirais même double coup d'chapeau pour toutes ses réalisations passées et futures. Sans oublier, bien entendu, son habilleuse.

A toi, aussi, Henri, coups d'chapeau pour tout, les cars, la balade, les galettes, le verre de rouge (là, le coup d'chapeau est plus réticent) et surtout pour l'orchestre et le sketch. Alors là, chapeau !

Quelle cure de rajeunissement ! Encore une autre preuve d'une belle vitalité, s'il en était besoin, d'un vieux Club toujours jeune, d'une section Paris-Chamonix en perpétuel rajeunissement. Coups d'chapeau et grand merci à vous Madame... qui fûtes une comique élève et qui portez si bleausardement — ça veut tout dire — la mini jupe. A vous aussi, Mademoiselle... parfait professeur de danse, dont la sûre technique s'allie au réel talent de comédienne, bravo et merci pour votre sketch si divertissant. Merci encore à nos jeunes yéyés qui s'ils ne passent qu'allègrement du 2 dans la journée nous dotèrent d'un 6 sup de guitares et chants vigoureusement soutenus par l'ami Max Groffe, infatigable batteur et par notre Henri National — dois-je spécifier Godde pour les non-initiés — dont l'accordéon se prête à tous les rythmes, même les plus insolites. Dois-je citer notre dynamique Président qui prit largement place à l'orchestre. Bien certainement. Partout où il faut animer, relancer, il est là.

Et vous tous, aussi, amis jeunes et moins jeunes, habitués de nos sorties, de notre Ecole nouvelle formule, vous étiez là, joyeux d'entrer dans la fraternelle ronde des « gens de sacs et de cordes ».

A vous aussi alors un dernier coup d'chapeau pour être venus si nombreux (250 invités au bas mot) à la Fête des Rois à Cornebiche, gage de votre attachement à la Section et de l'esprit qui l'anime.

Roger BEAUMONT.



**SORTIE-SURPRISES 1967**

**C**OMME toute sortie-surprise qui se respecte, la sortie 1967 aura lieu en car, (voir programme des collectives) et se terminera, sans surprise, par une sauterie.

Si vous voulez danser ou prendre un pot, rendez-vous vous est donné le dimanche 11 juin, à partir de 16 h 30, à l'Hôtel-Restaurant du Grand Cerf, à Larchant, dans une salle rénovée et agrandie.

Vous pouvez venir nombreux : il y aura de l'ambiance... bleausarde dans l'air !

**AU MAROC AVEC LA COLLECTIVE H. GODDE**

**D'**un pays haut en couleurs, notre ami Henri et ses compagnons ne pouvaient que nous rapporter un ensemble, que dis-je, un « grand ensemble » de clichés tous aussi intéressants les uns que les autres.

Si les photos prises au cours d'escalade furent peu nombreuses, par contre, la partie touristique et folklorique fut largement représentée.

Mais comme disait un auteur alpin : « trop de beautés fait mal à la longue ». Heureusement que les privilégiés auront tout loisir de consulter les quelque deux cent cinquante clichés, en grand format et en noir pris par le « P.D.G. » Henri Godde, une collection exceptionnelle de documents de grande qualité. De quoi constituer une exposition, des articles de revues ou un ouvrage sur le Maroc.

Aux compliments d'usage, nous ne pouvons oublier ceux qui reviennent à notre projectionniste Jacques Grandjean, qui fut aussi patient qu'obéissant.

Une critique cependant : alors que la Section dispose d'un matériel électronique surabondant pourquoi ne pas l'utiliser ? Tous nos conférenciers n'ont pas obligatoirement des voix de ténor.

T. V.

**SOIREE DU 17 JANVIER**

**C**E mardi 17 janvier, les salons de la rue la Boétie étaient pleins, les chaises manquaient et bon nombre de retardataires se disputaient une petite place sur les tables du fond. La bonne ambiance de nos soirées « Entre camarades ».

Tout d'abord notre ami Armand Ringuet nous présenta des diapositives d'un camp du Club Alpin Italien dans les Dolomites. Vie du camp : le village de toile, le feu de camp, les curiosités du pays (focolare ou foyer qu'on utilise pour la cuisine), et un adorable « bambi » apprivoisé.

Deux ascensions, Pala di San Martino et Cima Canali où nous admirons un réta...

Après l'effort sous un soleil qui semble impitoyable, le charme infini de Sirmione située au bord du lac de Garde, cette indicible teinte ocre dorée qui la baigne, les ruines du château, les thermes de Catulle et les marchands d'agrumes...

Nous terminons ce périple italien par Vérone (la maison de Juliette) et Venise, le Rialto, le pont des soupirs et la place Saint-Marc « où les touristes donnent à manger aux pigeons ».

Un petit cours d'histoire sur les dieux baladeurs de Saint-Marc, et leur randonnée à travers les siècles, l'histoire et les capitales.

# NOS SOIREEES

**A la boétie**

7, rue la boétie

**à 20 heures 45 précises**

<b>ACCUEIL</b>	<i>Pour les nouveaux</i> <b>Séance d'accueil 13 Juin</b>
<b>MARDI</b>  <b>9</b>  <b>MAI</b>	<b>10 JOURS A TRAVERS GEVAUDAN ET CEVENNES</b>  Diapositives : M <sup>me</sup> BONNEMAISON, M. DELBOR, M <sup>lle</sup> ARBOUSSET.  Présentation : M <sup>lles</sup> ARBOUSSET, CHESNAIS, HOUELOT.
<b>G. H. M.</b>	Deux soirées-débats animées pour la Section de Paris-Chamonix par le G. H. M. <b>Mardi 30 Mai - Mardi 20 Juin</b>
<b>MARDI</b>  <b>6</b>  <b>JUIN</b>	<b>LIONS &amp; NEIGES D'AFRIQUE</b>  (Ascension du KILIMANJARO et visite aux animaux des grands parcs)  par René de MILLEVILLE

**PYRENEES**

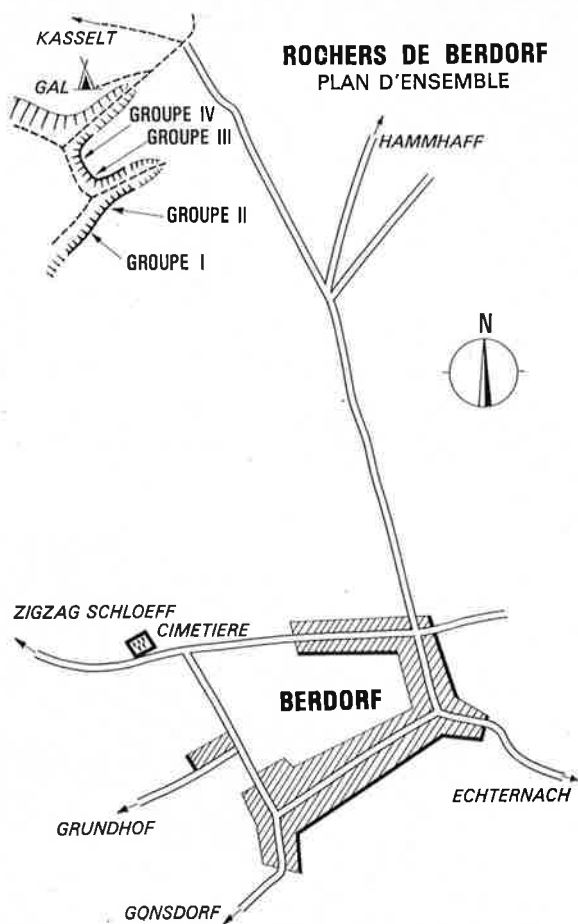
**U**N bel exposé clair. Un magnifique schéma au tableau noir, tracé de main de maître (en l'occurrence Max Groffe) nous indique la région concernée.

Il s'agit du périple Cauterets - Gavarnie via Vignemale.

Félicitations au photographe pour la quantité des clichés et la variété de ses vacances.

Passage de cols, lacs d'altitude, rhododendrons et moutons, gentianes bleues. Un grand charme se dégage de ces vacances en montagne « de papa ».

Elisabeth MARMASSE.



# la grande école d'escalade du Groupe Alpin Luxembourgeois

## ROCHERS DE BERDORF SITUATION GEOGRAPHIQUE

Au cœur de la Suisse Luxembourgeoise. 370 km de Paris. 32 km nord-est de Luxembourg. 6 km W d'Echternach. Carte au 1/25 000°. Echternach N° 3-4, en vente à la librairie Paul Bruck, 22, Grand'Rue, Luxembourg.

### CAMPING

Terrain du G.A.L. situé à 1,5 km nord de Berdorf, au-dessus des 7 gorges. Accès par la route de Hammhaff, direction fléchée « Kassel ». ».

### Formalités :

1°) Autorisation préalable à demander au Secrétariat du Groupe Alpin Luxembourgeois, 18 a, Place d'Armes, Luxembourg.

2°) S'annoncer au Syndicat d'Initiative de Berdorf. Terrain gratuit, mis à la disposition du G.A.L. par la commune de Berdorf.

Règlement à respecter (affiché au centre du camp) : consulter le Bulletin Paris-Chamonix Juin 1965.

Petit terrain se présentant sous forme de petites clairières au milieu des bois. Accès aux voies par le sentier des 7 gorges (150 m environ).

*Eau* : au cimetière, à droite en entrant.

*Ravitaillement* : Berdorf. Tous commerçants.

### TOURISME

Tourisme et randonnées possibles même par temps pluvieux.

Nombreuses randonnées fléchées au départ de Berdorf.

### ROCHERS D'ESCALADE

Roche sédimentaire tendre contenant beaucoup de sable. Dalles verticales, fissurées longitudinalement et verticalement. Nombreuses cheminées aux parois régulières.

Hauteur du massif : 20-35 mètres.

Escalade de type athlétique.

Le nom des voies est mentionné au point d'attaque à la base de la paroi.

### COTATIONS

Les cotations d'ensemble transmises par le G.A.L. comportent 3 degrés que l'on peut rapprocher des cotations actuelles de la façon suivante :

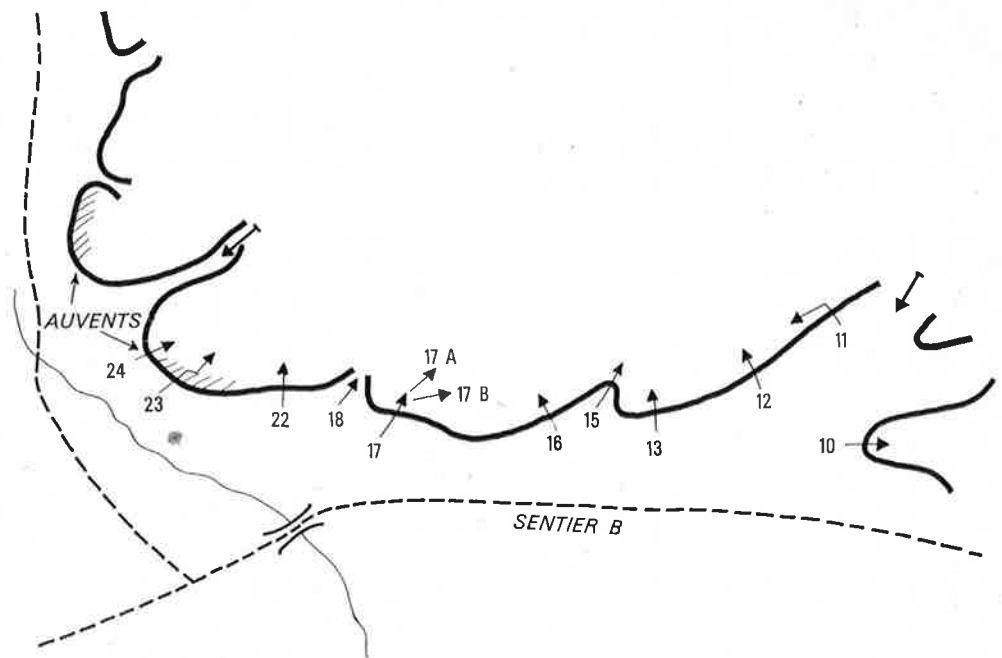
F (facile) : I-II ; M (moyen) : III-IV ;

D (difficile) : V-VI.

# B E R D O R F

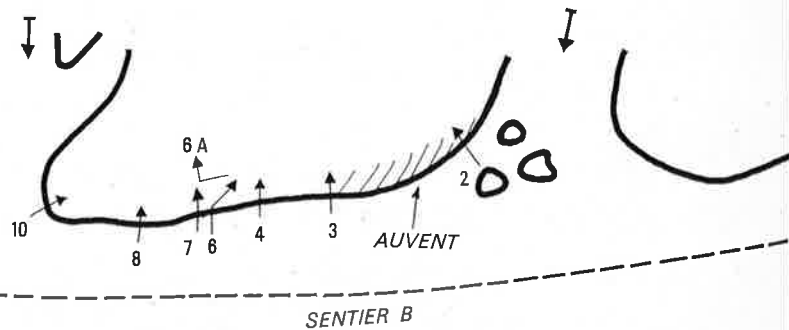
GORGES DE LA  
WANTERBAACH

## GRUPE DAME JEANNE II



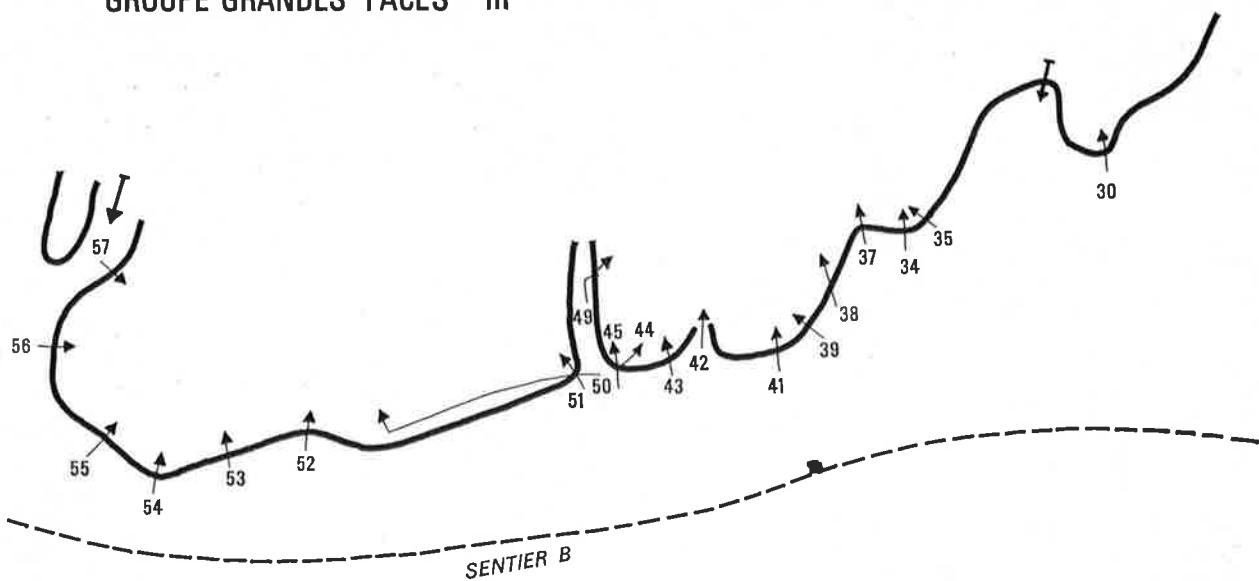
N° du plan	Massif et nom de la voie	Cot. G.A.L.	Observations			
	<b>I MASSIF DE LA D.T.S.</b>			16	<b>Plan incliné</b>	D 40 mètres de corde
				17	<b>Poulet</b>	
				17 a	Variante <b>Willy</b>	D A1 30 mètres de corde
				17 b	Variante <b>Heinz</b>	D A1 30 mètres de corde
1	<b>Cheminée très étroite</b>	M	Humide	19	<b>Dame Jeanne</b> relais à l'arbre	F Classique amusante, 20 m
2	<b>Prussik</b>	D A1	Lancer de corde	18	<b>Dame Jeanne</b> directe	M Rejoint le R2 précédent par la cheminée
3	<b>Toit du Monde</b>	D A2	Rejoint les Flamands	20	<b>Traversée D.J.</b> - Plan incliné	M Par la vire du R2 D.J.
4	<b>Les Flamands</b>	M	Terre à mi-hauteur	21	<b>Liaison Dangereuse</b> - Dièdre	D.J. M Avec pendule à 10 m du sol
5	<b>Voie de l'Arbre</b> (2 var. au départ)	M	Facile en haut	22	<b>Marylin</b>	D Rejoint T.P. au R1
6	<b>D.T.S.</b> (4 var.)		Classique intéressante	23	<b>Tapis Roulant</b>	D A1 R2 sur étriers
6 a	<b>Normale</b> , avec dalle, traversée, surplomb pour la sortie	M	S'encorder à 20 mètres. + D	24	<b>Cima Ovest</b>	D A1 A2 R1 sur étriers, soutenue
6 b	<b>Normale</b> avec dalle, cheminée directe après R1	M F	S'encorder à 20 mètres	25	<b>Fissure Bouchez</b>	D Athlétique
7	<b>Directissime</b> toit au départ	D M A2	Rejoint la normale au R2			
6 c	<b>Traversée</b> 10 m à gauche du départ de la normale	M				
8	<b>L'Infernale</b>	D A2	Très délicat, R sur étriers			
9	<b>Traversée supérieure</b> 6 m sous le sommet du massif	D	Délicat, de l'Infernale à la sortie des Flamands			
10	<b>Spigolo Giallo</b>	D A1 A2	Très exposé			
	<b>II MASSIF DE LA DAME JEANNE</b>					
	<b>Mur du Nec Plus Ultra</b>		Dalle de 22 m surplomb sout.			
12	<b>Herrmann Buhl</b>	A1, A2	D Sortie exposée			
13	<b>Traversée Ecole</b>	F	Sans corde à 3 m du sol			
11	<b>Traversée Artif</b> départ au panneau Nec Plus Ultra	D A1	Rejoint l'arête à droite du Dièdre			
14	<b>Arête à droite du Dièdre</b>	M D A1	Sortie exposée			
15	<b>Dièdre</b>	F	Sortie par cheminée étroite			
		M	Sortie directe exposée			

## GRUPE D.T.S. I



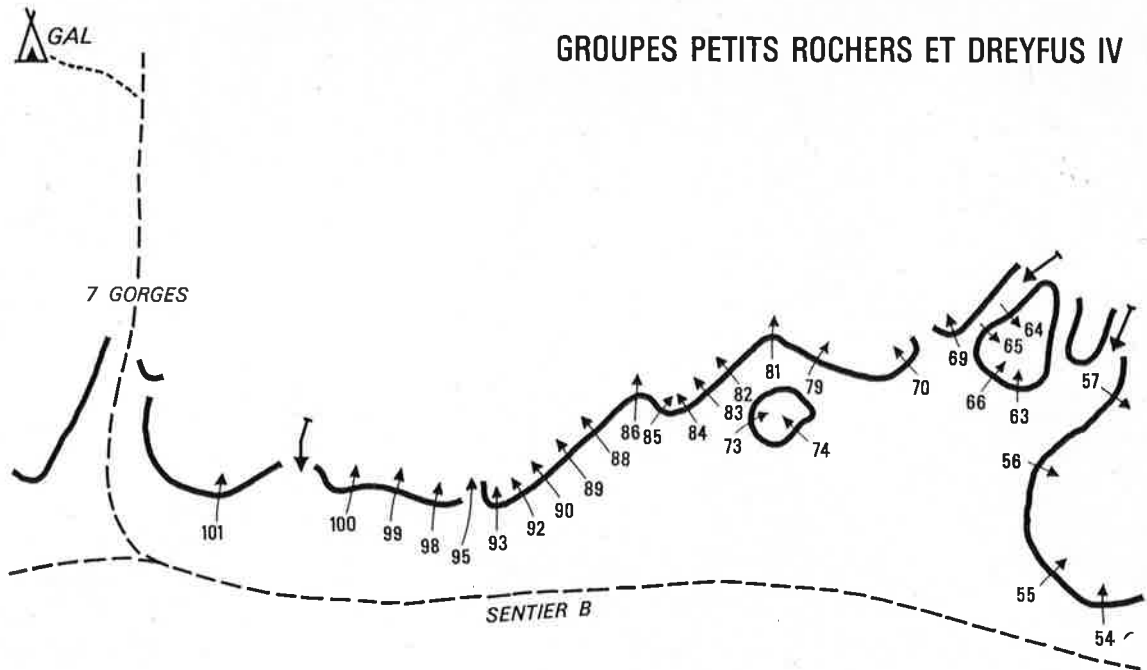
# GRUPE GRANDES FACES III

GORGES DE LA WALTERBAACH



<b>III GROUPE DES ROCHERS DE LA WALTERBAACH</b>			47	<b>Zig Zag</b> dans les 2 sens	F M	Délicat, adhérence pure	
26	1) Rocher du bivouac la Fissure	F	Sale	48	5) Grande Cheminée Cheminée à Vache	F	Excellente voie d'écologie - PD
27	2) Petits Rochers chemi- nées, fissures, petites dalles, etc.		Entraînement solo	49	La Dulfer au fond de la cheminée	F	Humide
28	3) Massif de la Spéléo La Spéléo	M	Traversée en ram- pant	51	6) Grande Face B		
29	Fissures du Shampooing	F	Chute de terre	50	Arête J.J.	D A1	40 m de corde
30	4) Tour des 2 secrétaires Face du bivouac	M		52	Traversée Bouchez de la J.J. vers le R2 Inachevée	D	Délicat, exposé, cor- delettes utiles pour l'assurance. TD
31	Face ouest	D A1	Sortie exposée	53	Inachevée	D	Dangereuse 40 m de corde
32	Traversée	F		54	Nancéenne	D A2 A3	Très exposé
33	Arête et Fissure oppo- sée bivouac	F		56	Parapluie	D A2	Relais sur étriers, exposé
<b>IV MASSIF DES GRANDES FACES</b>			57	J.F.	M	Classique intéres- sante - D	
34	1) Le Coin	M	Classique pour dé- butants	58	Cyrano	D A1	Cannelures sablées: + D Surplomb : A1 ou + TD, SE, athlé- tique
35	Paul Bessière face bi- vouac	D A2	Délicat non piton- né à demeure.	<b>V LES PETITS ROCHERS</b>			
36	Arête	M	Sortie exposée sur étrier	58	1) Rocher du Grand Pas	D	Etriers utiles
37	Voie Directe 2 variantes	F	Pour débutants	59	Grand Pas Face ouest	D	Non pitonné à de- meure
38	2) Mur du Miroir Fissure oblique	F	Débouche au som- met de la Sirène	60	Arête		
39	Miroir variante directe	D A1	Non pitonnée à demeure	61	Face Familiale (2 va- riantes)		
40	Miroir variante traversée	D A1	Déb. au sommet de la Sirène	62	G.P. sortie verticale	F	Belle voie d'éco- lage
41	3) Sirène	D A2	Double surplomb	63	G.P. sortie latérale vers l'arête	M	Belle voie d'éco- lage
42	4) Grande Face A (4 voies directes)			64	2) Familiale		
43	I départ en cheminée	M	Classique intéres- sante	65	Arête	D	
44	II départ du grand bloc à droite	D		66	Voie normale	F	Ecologie débutants
45	III voie en Y	M		67	Cheminée familiale fis- sure écharpe	F	Ecologie débutants
46	IV Cheminée bouchée	M	Bivouac à mi-hau- teur		Peine perdue face ouest	D A2	Gollots nécessai- res
	Traversée à 10 m du sol	F	De I à IV, délicat		Tour de la Familiale	F D	Traversée entière du rocher à mi- hauteur

## GROUPES PETITS ROCHERS ET DREYFUS IV



68	<b>Spéléo Familiale</b>	F		86	<b>Lézard</b>	F	Dièdre et Facette
	3) <b>Face opposée</b> à la fissure écharpe			87	<b>Cheminée de l'Écureuil</b>	F	Possible sans corde
70	<b>Teddy</b> en face de l'arête familiale	D	Délicat pénible	88	<b>Gentiana</b>	D	Soutenue, départ délicat + D
69	<b>Bobby</b>	D	Départ délicat	89	<b>Edelweiss</b>	D	Belle classique soutenue - TD
	4) <b>Couloir</b> rive gauche			90	<b>Écureuil</b>	M	Classique, départ délicat + D
71	<b>Petit Déjeuner</b> (mur de 5 m)	D	Écologie intéressant	91	<b>Foquet Duchesne</b>	D A1	Soutenue, cordelette utile
72	<b>Dulfer Gérard</b>	D	Athlétique	92	<b>Franco-Lux</b>	D A1	Rejoint Arête Dreyfus au sommet
	5) <b>Navire</b>			93	3) <b>Arête Dreyfus</b> (Directe)	F	Belle classique exposée en haut - AD
73	<b>Arête Aval</b> (départ acrobatique)	M	Belle voie d'écologie	94	<b>Arête Dreyfus</b> (variante)	M	Traversée depuis le départ de l'Écureuil vers le R1 Normale
74	<b>La Poupe</b> (derrière l'arbre)	D	Délicat	95	<b>Cheminée Dreyfus</b> (2 variantes)	F	
75	<b>L'Oblique</b> (face amont)	M	Belle voie d'écologie	96	<b>Le Rasoir</b> (Lame au-dessus du R1 de l'Arête Dreyfus)	D	Très exposé, délicat sans pitons
76	<b>La Normale</b> (arête amont)	F	Belle voie d'écologie	97	4) <b>Arête Bouchez</b>	D A1	S'encorder à 40 mètres
77	<b>Les Grattons</b> facette vers l'Amitié	F	Belle voie d'écologie	98	<b>Madelon</b>	D A1	} Belle classique sortie exposée A1 ou + TD SE athlétique
				99	<b>Paulette</b>	D A1	
	<b>VI MASSIF DE LA CHEMINÉE DREYFUS</b>			100	<b>Petite Paulette</b> (var. de départ)	D	Rejoint le R1 Normale
	1) <b>Paroi en amont du Navire</b>				<b>VII MASSIF DES 7 GORGES</b>		
78	<b>Ecoisaise</b>	D	Très belle voie d'écologie	101	<b>Le Concours</b>	D	Sans piton, extrêmement délicat
79	<b>Rémoise</b>	D A1	Très belle voie d'écologie		<b>N.D.L.R.</b>		
80	<b>Vme Anniversaire</b>	D A1	Rejoint l'Araignée après 7 m		Le terme « écologie » utilisé par notre ami LE BIVIC est propre au G.A.L. et s'applique aux débutants, le terme « école » étant réservé aux grimpeurs déjà formés.		
81	<b>Araignée</b>	D A2	Superbe, sans étrier, athlétique		<b>Christian LE BIVIC</b>		
82	<b>Amitié</b>	D	Classique, très intéressante T D				
83	<b>Véronique</b>	D A1	Rejoint l'Amitié à la sortie				
84	<b>Aspirant Moniteur</b>	D A1	Pénible, étriers utiles A1 ou T D S E				
	2) <b>Mur de l'Écureuil</b>						
85	<b>Bleousarde</b>	D	Adhérence pure, 1 <sup>re</sup> voie de Berdorf				



Glacier des Grands (Suisse)



VOIR PAGE 20 LES RENSEIGNEMENTS D'ORDRE ADMINISTRATIF

PROGRAMME DES ACTIVITES

- 9 avril : SAULGES (escalade, randonnée, spéo, à partir de 14 h).
- 21 avril : A 20 h 30, salle 24, Maison Sociale : Réunion préparatoire pour les participants au Camp d'ANGLES-SUR-ANGLIN - Inscriptions et transport - Les personnes ne possédant pas de véhicule voudront bien prendre contact avec les propriétaires de voitures qui participeront à ce Camp, au cours de cette réunion.
- 29, 30 avril et 1<sup>er</sup> mai : Avec nos amis du Groupe ORLEANAIS...

CAMP  
A ANGLES-SUR-ANGLIN  
(Vienne) (Michelin 68)

**Campeurs :** les précisions sur le lieu exact du Camp seront communiquées par circulaire spéciale.

**Non campeurs :** Nous suggérons l'Hôtel du Commerce à Angles-sur-Anglin - Le C.A.F. ne se charge pas de la réservation des chambres. Escalade, randonnée et spéléologie.

- 8 mai : A 20 h 30, salle 24, Maison Sociale : Réunion préparatoire pour les participants au Camp de Pentecôte - Inscriptions, contacts pour le transport, etc...
- 13, 14, 15 mai : V<sup>e</sup> CAMP DE PERFECTIONNEMENT EN BRETAGNE (secteur de la Pointe-du-Grouin) - Camp actuellement en préparation, toutes les précisions seront communiquées par circulaire spéciale et lors de la réunion du 8 mai.
- 26 mai : A 20 h 30, salle 24, Maison Sociale : Réunion préparatoire pour les participants au Camp de Clécy.
- 3 et 4 juin : Concentration alpine à CLECY (Suisse Normande), réunissant les cafistes de l'Île-de-France, de la Normandie et du Maine - Tous les renseignements seront communiqués en temps utile par circulaire spéciale et lors de la réunion du 26 mai.

NORMAND

PROGRAMME DES ACTIVITES

- 23 avril : Les falaises d'Yport à Etrepat et retour, Commissaire Georges PRUDON.
- 29, 30 avril et 1<sup>er</sup> mai : Collective - Dentelles de Montmirail, Ventoux, Colorado Provençal, Commissaire Georges PRUDON. Départ vendredi 28 avril par le train Rouen-Paris jusqu'à Avignon - Couchettes - Un car suivra - Retour le 2 mai au matin.
- 4 mai : En liaison avec la collective Max GROFFE - Marche et escalade à Connelles.
- 13, 14, 15 mai - Pentecôte : Forêt de Fontainebleau - Le Vaudoué - Randonnée et Escalade, Commissaire Jean NIVROMONT.

Joseph GUILLERY.

LE MANS

« JACQUES BALMAT »

**R**OUESSE-VASSE ! En ce dimanche 19 février, ébahi, le chef de gare de cette bourgade située aux confins de la Sarthe compte les billets : 32, 33, 34 randonneurs, bossus, pleins d'entrain, cherchent à se protéger de la pluie qui les accueille. Le petit groupe auquel se sont joints des scouts de Château-du-Loir, monte à l'assaut de la Croix de la Mare ; là-haut, la vue doit être superbe. Par beau temps, bien sûr ! Hélas, une fois de plus, les nuages bretons, généreusement féconds en grosses gouttelettes, sont au rendez-vous. Qu'importe, un fermier complaisant nous offre gracieusement l'hospitalité. Et bientôt les butanes ronflent, l'animation croît. Jeunes et moins jeunes en profitent pour reprendre quelques forces.

Enfin, sous un ciel apparemment plus clément, la longue colonne bariolée gravit une pente raide couverte d'une bruyère dont le moelleux assouplit les jarrets en vue des courses futures... Pourtant, à peine avons-nous atteint la petite chapelle que des « la bruyère ! la bruyère ! » scandés avec force retentissent : serions-nous les fantômes d'idoles du grand siècle ? Devant cette touchante unanimité et sans regret pour les knickers qui deviennent humides, Français, notre commissaire, carte en mains, s'enfonce dans les taillis de la forêt de Sillé. Fossés, buissons, floques d'eau, autant d'obstacles abordés avec gaieté. Des notes claires et pures s'élèvent dans le ciel. Mais soudain, un fantôme apparaît de nouveau ; interdits, les cafistes s'arrêtent et sont transportés dans les rues de Chamonix ; tout près, sur un minuscule rocher, Jacques... Balmat est là, pointant son doigt

vers un sommet neigeux, immaculé. Cruelle déception, car en guise de piolet, nous apercevons avec stupeur un parapluie, ancien, vieillot, une relique, mais que les bourrasques et la pluie ont irrémédiablement endommagé.

Pourtant, l'espoir renaît... le soleil fait une timide apparition et heureux d'un si bon augure, nous bondissons joyeusement vers le commissaire qui, un certain sourire aux lèvres nous attend de pied ferme. De pied, oui, mais de terre point. Ah ! si vous aviez vu ces cafistes perdus dans ce marécage inattendu, contorsionnés, à la recherche de maigres touffes d'herbe, de branches où se retenir, de troncs glissants, parmi d'inquiétants et sourds floc, floc, sous l'œil goguenard du soleil et des appareils photographiques. Après cet interlude aquatique, l'étang du Défaïs apparaît, au nom de sinistre présage. Sous un ciel de plomb, éclairés par des zébrures aveuglantes, dans un fracas du tonnerre, le visage cinglé par des grêlons crépitant sur les cagoules, nous entamons la retraite vers Sillé. Ce ne fut pas Waterloo, non, même si l'illustre parapluie, n'est-ce pas Jacques, n'est plus qu'un cadavre squelettique luttant une ultime minute pour protéger une dernière fois son non moins illustre propriétaire... Pourtant, les chants, les rires ne cessent de fuser, comme les plaisanteries : « nos chaussures sont si étanches que l'eau qui baigne nos pieds ne peut en ressortir ».

Enfin, nous arrivons, trempés, fourbus, mais heureux, fraternellement unis par une amitié que les éléments n'ont pas déchirée. Au revoir, forêt de Sillé, bruyère sombre, sauvage, mais accueillante ! A bientôt.

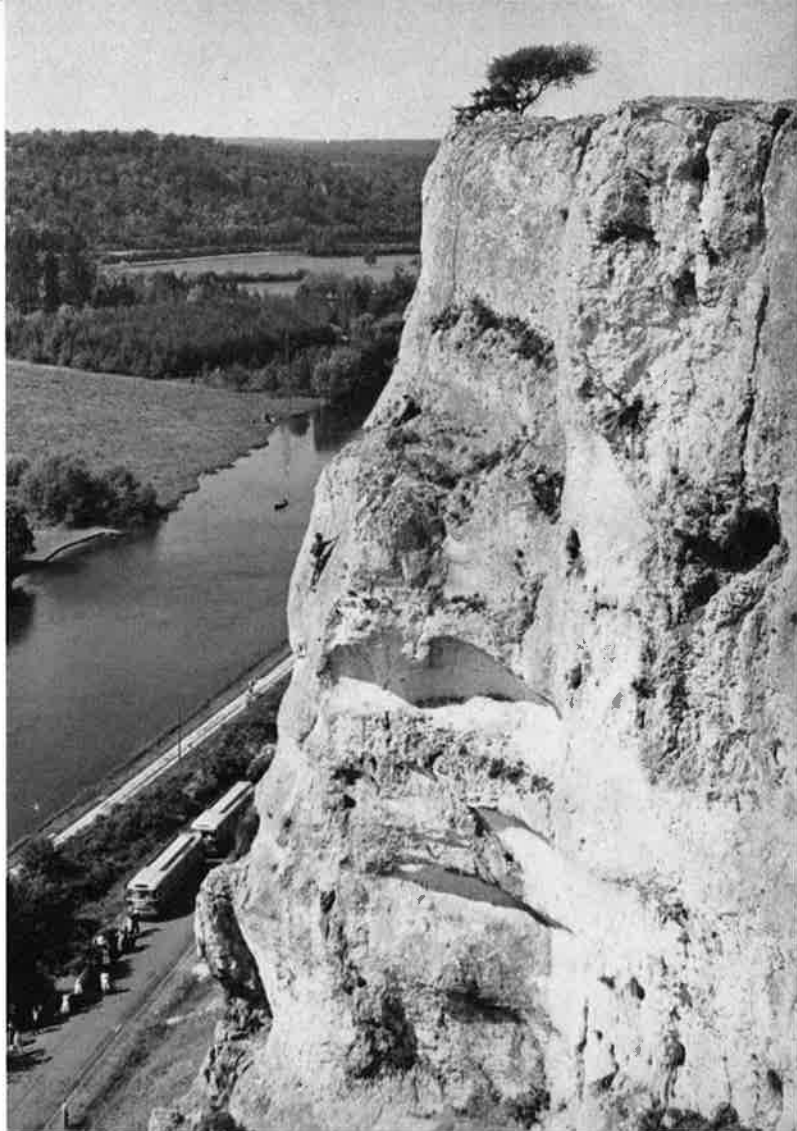
# La vie des groupes

- 27, 28 mai : Forêt de Saint-Gobain, Commissaire Jean LANCELOT.  
3, 4 juin : Clecy - Jonction avec un groupe de Paris et le groupe du Mans, Commissaire Henri GODDE.  
10, 11 juin : Forêt de Brotonne - Camping au Rond de Nagri - Marche, départ à l'aube.

## ORLÉANAIS

### PROGRAMME DES ACTIVITES

- 9 avril : Escalade au REMPART et au CUVIER, Commissaires J.-L. LACHANT et N. RICHARD.  
29 avril : Escalade dans la vallée de l'ANGLIN avec nos amis du Groupe du Mans, Commissaires G. BILLAT et G. RICHARD.  
4 au 8 mai : S'il est réuni assez de participants orléanais pour organiser un déplacement rentable en voitures, G. BRUNET se chargera de mettre au point un séjour en haute-montagne à AUSSOIS (Maurienne) pour effectuer des courses sous la direction d'un guide professionnel.  
Au programme : des ascensions telles que l'Arête Nord de l'Aiguille DORAN, la Dent Parrachée, les Dômes de la Vanoise.  
21 mai : Escalade à MONDEVILLE, Commissaire A. JACQUINEZ.  
17 au 18 juin : Escalade à SURGY, Commissaires M. MILLET et G. RICHARD.



Saussois

## S.C.A.P.

### SKI DE RANDONNEE AVEC JACQUES ROUILLARD

- PENTECOTE 13, 14, 15 mai (3 jours) : ski-camping dans l'Oberland. Départ 12-5, retour 16-5. Réunion préparatoire : jeudi 3 mai à 19 h 30.  
Du 21 au 29 mai (9 jours) : haute route de la Suisse centrale au départ de Linthal. Départ 20-5, retour 30-5. Réunion préparatoire : jeudi 11 mai à 19 h 30.  
11 et 12 juin (2 jours) : ski de haute montagne dans le massif du Mont-Pourri. Départ 10-6, retour 13-6. Réunion préparatoire : jeudi 1<sup>er</sup> juin à 19 h 30.  
Pour tous renseignements complémentaires, l'organisateur est visible chaque jeudi vers 19 h 30 au Ski Club Alpin Parisien.  
Il est indispensable de s'inscrire au moins 8 jours avant la réunion préparatoire et de verser un acompte.  
Les participants devront observer une discipline librement consentie durant toute la course et l'inscription au billet collectif est obligatoire.

## SPELEO

### PROGRAMME DES ACTIVITES

- 1) Sorties d'entraînement :  
30 avril : JURA : Gouffre de Pourpeville.  
1<sup>er</sup> mai

- 13, 14, 15 mai : DEVOLUY : Chorum Clot.  
18 juin : Démonstrations de photographies souterraines dans une cavité des environs de Paris. Voir C. MALLET à la réunion du 14 juin.  
14, 15, 16 juillet : JURA : Rivière souterraine de Chauveroché.  
2) Expéditions d'été :  
1<sup>er</sup> au 15 août : Le Spéléo-Club de Paris reprend cet été encore les objectifs des années précédentes :  
5 au 20 août : PYRENEES : Gouffre de la Pierre Saint-Martin, continuation des réseaux amont.  
TURQUIE : Monts du Taurus. Exploration des cavités recon nues l'été dernier, dans l'im mense grotte d'Urünle.  
3) Réunions amicales :  
Merc. 17 mai : A 21 heures, dans le salon de la rue La Boétie. Tous les camarades du C.A.F. intéressés par la spéléologie sont cordialement invités à y assister.

## CARNET DE LA SECTION

### MARIAGES

- Jean-Charles PERUCCA et Marie-Martine MASSE, le 18 mars 1967.  
Daniel OBERT et Dominique ROUSSEAU, le 29 mars 1967.  
Xavier LEROUX et Marie-France RENARD, le 15 avril 1967.  
Michel PIOT et Brigitte PAUSE, le 15 avril 1967.

### NAISSANCES

- Marc, le 5 février 1967, chez M. et Madame Bernard BOUILLER.  
Michel, le 21 mars 1967, chez Jean et Françoise DOT.

### DECES

- Madame A. JOHANNES, le 5 février 1967.  
Madame Marthe BAER, le 16 mars 1967.  
Monsieur Maurice FRAGNY, Commissaire de randonnée de la Section, le 17 mars 1967.

# Préparons

## notre saison d'été

COMME chaque année, des camps individuels dirigés par des commissaires de la section sont prévus. Les programmes (Commissaires, dates, implantations) seront affichés au Club au fur et à mesure qu'ils nous seront communiqués. Nous avons déjà les projets suivants :

### HAUTE ROUTE DE SIXT A SAAS-FEE.

Comm. Léon DEGOIS (1<sup>re</sup> quinzaine d'août).  
12 participants maximum.

### ALPINISME A ZINAL.

Comm. Georges RENAUD et Jacques MITTLER (du 21 au 30 juillet).  
Base : camping individuel à Zinal.  
Niveau : courses mixtes et traversées - AD.  
12 participants maximum.

### NEUF JOURS DANS LES PYRENEES.

Comm. Max GROFFE (du 31 juillet au 8 août).  
De Superbagnères à Barèges de refuge en refuge.  
120 km de randonnée-escalade.  
20 participants. Prendre contact avec le commissaire au Club.

### DE LA CAPPADOCE AU NEGUEV.

Comm. André de GOUVENAIN (du 29 juillet au 31 août).  
Voir annonce spéciale dans le bulletin.

### ALPINISME DANS LES DOLOMITES.

Le camp organisé chaque année par la Section de Milan du C.A.I. sera implanté au pied du massif du Sella (Pian Schiavaneis) et aura lieu du 2 juillet au 3 septembre. Renseignements complémentaires auprès de M. Ringuet, au Club, le jeudi soir.

### HAUTE-ROUTE DES DOLOMITES.

Comm. Paul BESSIERE.  
Randonnée-alpinisme.  
6 participants. Prendre contact avec le commissaire au Club.

### STAGES DE LA SECTION PARIS-CHAMONIX.

#### 1. — MASSIF DE L'OISANS.

Stages réservés aux débutants pour initiation à la montagne.

Base : Ailefroide - Camp sous tentes individuelles.

Périodes : du 14 au 28 juillet.

du 29 juillet au 12 août.

du 13 au 26 août.

Encadrement : Professionnel et bénévole.

#### 2. — MASSIF DU MONT-BLANC.

Stages de perfectionnement à l'alpinisme et de formation d'initiateurs bénévoles F.F.M.

Base : Vallée de Chamonix - Camp sous tentes de la Section et tentes individuelles.

Périodes : du 14 au 28 juillet

du 29 au 13 août.

Encadrement : Professionnel et bénévole.

Pour tous ces stages, inscriptions dès la parution du bulletin auprès de M. Lacassagne avec versement de 100 F d'arrhes à valoir sur les frais de participation (organisation, encadrement...).

### STAGES NATIONAUX INTER-SECTION.

Initiation et perfectionnement à l'alpinisme.

#### 1. — CALENDRIER.

##### a) Camp permanent ENVERS des AIGUILLES :

1<sup>er</sup> séjour du 2 juillet 1967 au 16 juillet 1967.

2<sup>e</sup> séjour du 16 juillet 1967 au 30 juillet 1967.

3<sup>e</sup> séjour du 30 juillet 1967 au 13 août 1967.

4<sup>e</sup> séjour du 13 août 1967 au 27 août 1967.

##### b) Camp permanent de la BERARDE :

1<sup>er</sup> séjour du 2 juillet 1967 au 16 juillet 1967.

2<sup>e</sup> séjour du 16 juillet 1967 au 30 juillet 1967.

3<sup>e</sup> séjour du 30 juillet 1967 au 13 août 1967.

4<sup>e</sup> séjour du 13 août 1967 au 27 août 1967.

### CADETS

1. — Il y aura un stage réservé aux guides, aspirants, instructeurs et initiateurs qui désirent se consacrer à l'encadrement des cadets.

2. — Ce stage est destiné à l'obtention du livret d'aptitude à l'encadrement des Centres de vacances d'adolescents, prévu par la circulaire 1147 du 26 mai 1962.

3. — Il aura une durée de 8 jours et se tiendra au Centre Alpin de LA BERARDE, à une date non encore fixée (entre les 15 et 30 juillet).

Il est organisé par la Section de Paris-Chamonix du C.A.F. sous le contrôle technique de l'U.F.C.V. (Union Française des Centres de Vacances).

A l'issue du stage le candidat au livret d'aptitude pourra satisfaire aux conditions de la réglementation en participant, s'il le désire, au CAMP MONTAGNE DE CADETS à l'issue duquel le diplôme lui sera délivré.

Les candidatures sont reçues par M. LACASSAGNE, Président de la Commission d'E.A. de la Section Paris-Chamonix qui fournira toutes précisions utiles.

### CAMP D'ETE CADETS

Un camp cadets (14 à 18 ans) sera organisé cet été à LA BERARDE, sous tente, à des dates non encore fixées — vraisemblablement 24-25 juillet —. Il suivra immédiatement le camp de formation de cadres sus-indiqué.

Des renseignements complémentaires seront fournis aux familles dès que les dates seront définitives. Dans cette attente, il est recommandé aux futurs stagiaires de bien vouloir s'inscrire auprès du Président de la Commission d'Enseignement Alpin de la Section.

### SEJOURS FAMILIAUX

Une expérience est actuellement tentée en vue d'organiser des séjours familiaux comportant hébergement, encadrement par guides et initiateurs d'alpinisme, garde des enfants.

L'hébergement sera assuré dans un centre C.I.H.M. à SAINT-NICOLAS DE VEROCE (Haute-Savoie) qui réservera quelques places pour des familles du C.A.F. Les personnes intéressées peuvent s'adresser au Président de la Section Paris-Chamonix qui fournira tous renseignements.

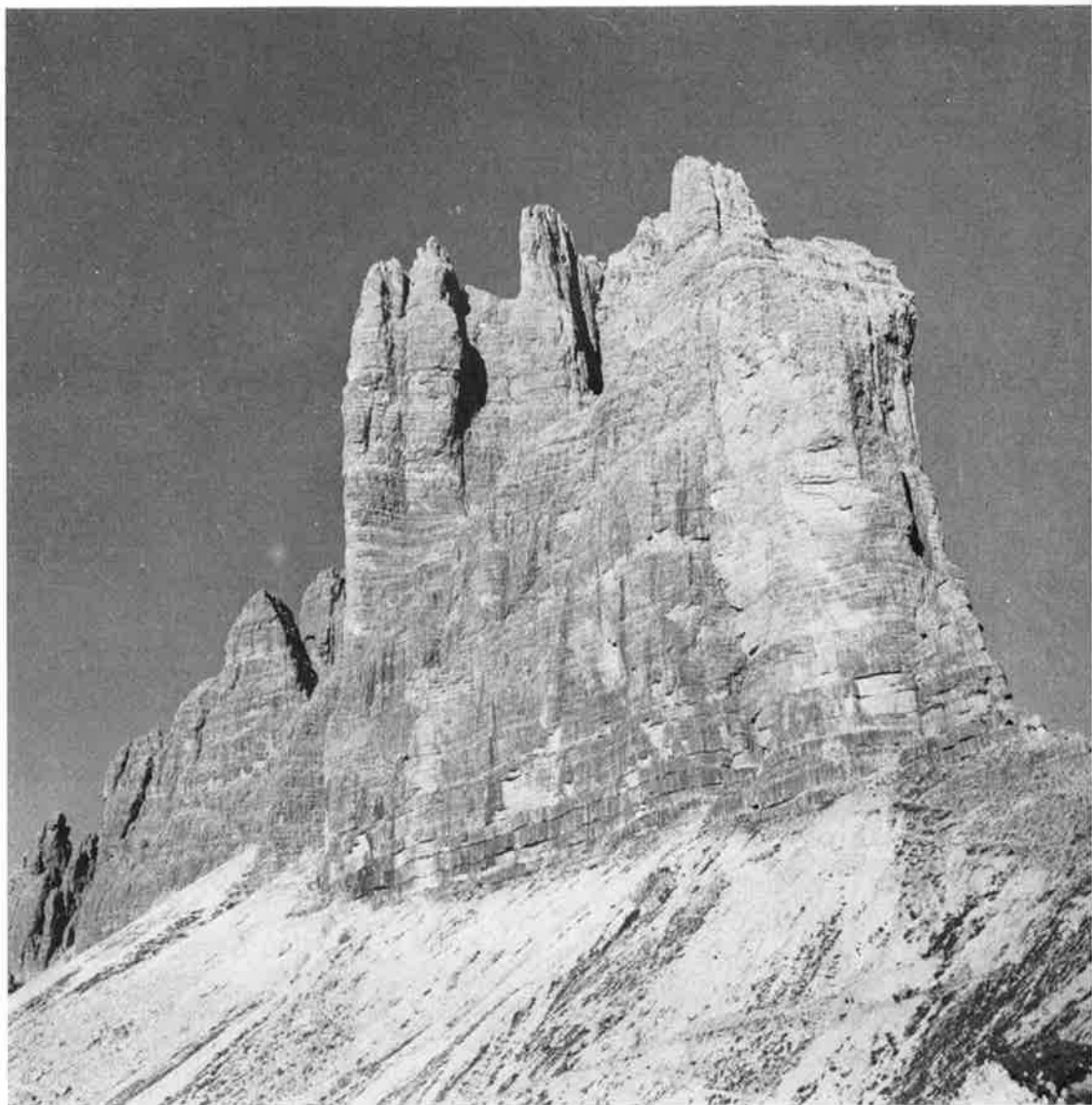
### LE CLUB ALPIN FRANÇAIS procède actuellement à l'édition du livre REFUGES DES MONTAGNES FRANÇAISES ET ZONES LIMITOPHES

CETTE publication comporte l'ensemble des refuges français (appartenant ou non au C.A.F.) et ceux qui desservent les massifs frontaliers. D'une présentation agréable, illustré de photographies, il comporte plus de 350 descriptions. Un répertoire et un classement facile avec repérage sur 13 cartes en couleur, en font un ouvrage de base que doit posséder tout alpiniste ou plus simplement tout randonneur en montagne. La parution est prévue pour le début du mois de Juin 1967. Le prix de souscription a été fixé à 22 F, port en sus (2,10 F), à adresser par mandat-carte ou chèque postal (C.C.P. 1868 PARIS) ou chèque bancaire : M. J. MEYNIU, C.A.F., 7, rue La Boétie, Paris-8<sup>e</sup>.



## SÉJOUR AUX ÉTATS-UNIS

Le projet de voyage en SIERRA NEVADA et aux MONTAGNES ROCHÉUSES annoncé dans nos bulletins de décembre 66 et février 67 est devenu réalité. Il reste un petit nombre de places disponibles. Retardataires attention ! Hâtez-vous. Consultez les bulletins cités et le guide de la Section. Le programme détaillé sera envoyé sur simple demande.



Face Sud Piccola TRE CIME

### 2. — PRIX ET INSCRIPTIONS :

Prix: F 420,00 par séjour minimum de 14 jours, en accord avec les dates prévues

Les demandes d'inscription devront être adressées à la Sous-Commission des Stages du C.A.F., 7, rue de la Boétie, 75 - Paris (8<sup>e</sup>).

Toute inscription devra être accompagnée obligatoirement d'un versement de F 100,00 d'arrhes à effectuer au C.C.P. DIJON 2171-11, Camp Permanent Club Alpin Français.

Ces arrhes resteront acquises au Club Alpin Français quel que soit le motif d'annulation ultérieur de l'inscription.

#### STAGES D'INITIATION A L'ALPINISME U.C.P.A.

LE TOUR	du 16 juillet au 29 juillet	10 places
	du 30 juillet au 12 août	10 places
	du 13 août au 26 août	5 places
LES CONTAMINES	du 16 juillet au 29 juillet	5 places
	du 30 juillet au 12 août	10 places
	du 13 août au 26 août	5 places
MONETIER	du 16 juillet au 29 juillet	4 places
JEAN BOUVIER	du 6 août au 19 août	4 places
LE BEZ	du 6 août au 19 août	4 places
MOULIN-BARON	du 30 juillet au 19 août	2 places

Réservé aux jeunes de 16 à 18 ans.

#### STAGES DE PERFECTIONNEMENT A L'ALPINISME U.C.P.A.

CHAMONIX	du 30 juillet au 12 août	4 places
LE BEZ	du 6 août au 19 août	4 places

#### STAGES ECHANGES FRANCO-ALLEMANDS POUR LA JEUNESSE PROGRAMME DES STAGES ALLEMANDS - ETE 1967.

Du 29 juillet 1967 au 7 août 1967.

Deutscher Alpenverein - Section de Mittenwald.

Krinner - Kofler Hütte.

Escalade de rochers (III).

Du 6 août 1967 au 20 août 1967.

Deutscher Alpenverein - Section de Munich.

Grutten Hütte.

Initiation et perfectionnement à l'escalade.

Du 6 août 1967 au 13 août 1967.

Deutscher Alpenverein - Section de Munich.

Wiesbadener Hütte.

Formation de stagiaires sur glace et rochers.

#### ECHANGE FRANCO-TCHÉCOSLOVAQUE D'ALPINISTES.

La Sous-Commission des Stages organise cet été, en collaboration avec la Section Tchécoslovaque d'alpinisme, deux stages d'initiation dans les Tatras au chalet Brncalova, près du lac Zélé Pleso. Le programme comprendra, en plus des courses en montagne, une partie réservée à la découverte de cette région et deux journées à Prague. Dates des séjours : 19 au 26 juillet et 13 au 26 août. Prix du séjour : 420 F (voyage non compris).

## COMMENT " FONCTIONNE " VOTRE SECTION

LA plupart de nos camarades cafis-tes, lecteurs de ce Bulletin, s'intéressent, par priorité, aux activités qui les concernent directement, et n'ont qu'une connaissance très imparfaite des structures administratives du Club Alpin Français, sur le plan national, et de la Section dont ils sont membres. Ces structures, cela doit être souligné, ont été mises en place par nos anciens, et les responsables de ce jour ne font qu'assurer la continuité d'une politique qui a pour but d'encourager toutes les activités qui ont un rapport avec la connaissance de la montagne, sous tous ses aspects, culturels ou sportifs. C'est pourquoi il nous est apparu qu'il n'était pas inutile d'informer nos camarades, lecteurs de ce bulletin, du fonctionnement administratif du Club Alpin Français, sur le plan national, et de notre Section de Paris-Chamonix, sur le plan régional ; mais en ces quelques lignes, nous limiterons pour cette fois notre information aux structures de la Section, celles-ci ayant seules pouvoir de gestion au niveau régional, suivant le désir exprimé par les fondateurs du Club Alpin Français.

Les membres de la Section de Paris-Chamonix doivent se réunir chaque année en Assemblée générale, et c'est ainsi qu'en 1967, cette réunion s'est tenue le 5 avril, dans les locaux de la rue la Boétie, devant un auditoire de 80 personnes environ. Après approbation du rapport des activités et des comptes de l'exercice écoulé, un dialogue très intéressant s'est établi entre plusieurs de nos camarades présents et le Président de l'Assemblée, sur les sujets les plus divers parmi ceux qui nous concernent : les taux de cotisation, les camps d'été en montagne, l'encadrement des camps cadets, le COSIROC, etc...

L'Assemblée générale a, en outre, pouvoir d'élire un tiers des membres du Comité de la Section, dont le nombre total est de 18 ; chaque membre étant mandaté pour 3 années. C'est ainsi qu'après vote exprimé, 6 de nos camarades ont été élus ce 5 avril ; ce sont : MM. Paul Bessière, 167 voix ; André Lacassagne, 166 voix ; Max Groffe, 169 voix ; Jacques Meynieu, 170 voix ; René Jourdain, 170 voix ; Georges Prudon, 165 voix ; sur un total de 171 suffrages exprimés.

Rappelons que les membres du Comité en exercice sont en outre : MM. Pierre Auchère, Pierre Bontemps, Claude Bossuyt, Henri Godde, Claude Guignot, Maurice Laloue, Jean Massoulard, Germain Morel, René Pillas, José Stiers,

Claude Thomas, Jean Tricart et le Président du S.C.A.P. Jacques Klein.

Le nouveau Comité s'est réuni le 11 avril, pour procéder à la formation de son bureau et pour nommer les responsables des principales Commissions. Ces fonctions primordiales ont été confiées à MM. :

Jacques Meynieu, pour la présidence ; Pierre Auchère et René Jourdain, pour les vice-présidences ;

Henri Godde, pour le secrétariat général ;

Max Groffe, pour la trésorerie.

MM. André Lacassagne et Germain Morel assumeront les fonctions de secrétaire général adjoint et de trésorier adjoint ; ils sont donc également membres du bureau de la Section.

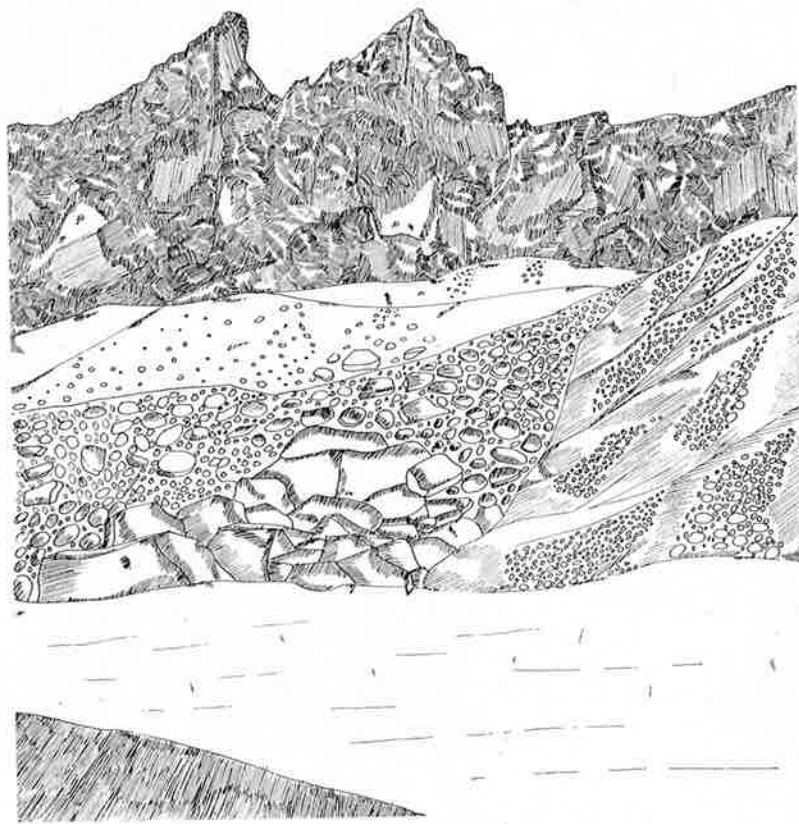
Pour les responsabilités des principales Commissions, ce sont MM. :

Claude Bossuyt, qui dirigera la Commission des travaux en montagne ;

André Lacassagne, celle des activités qui groupe l'enseignement alpin (André Lacassagne), les collectives (Henri Godde), et les cadets (Daniel Obert) ;

Haroun Ketchian, pour la Commission de propagande ;

Germain Morel, pour le bulletin Paris-Chamonix.



Les Glières (Vanoise)

Les délégués font également partie de l'armature administrative de la Section, puisqu'ils doivent représenter les membres de la Section à l'Assemblée générale des délégués de toutes les sections du Club Alpin, réunion qui se tient chaque année courant avril. Leur nombre est proportionnel à celui de l'effectif de chaque Section (1 délégué pour 100 membres). C'est par leur expression que se font connaître les idées et les sentiments de tous les membres du C.A.F. sur la politique générale appliquée par le Comité National de Direction. La liste de ces délégués de la Section de Paris-Chamonix, telle qu'elle a été publiée dans le bulletin de février, a été approuvée par nos membres.

Ainsi fonctionne administrativement « votre Section » ; mais cette administration, qui impose de lourdes tâches à ceux qui acceptent de s'en occuper, ne peut être dynamique qu'avec l'aide de votre concours, aussi est-il souhaitable que, de plus en plus, une collaboration permanente de nos membres avec leurs dirigeants se crée, dans l'intérêt même de notre association dont vous êtes partie intégrante.

Henri GODDE,  
Secrétaire général.

## RENDEZ-VOUS

Horaire et détails seront affichés au Club le jeudi précédant la collective. Pour les sorties en car, inscription obligatoire au plus tard le vendredi précédant avec versement du prix du voyage et présentation de la carte du C.A.F. Aucune admission sans billet à la Concorde.  
L'horaire d'été S.N.C.F. entrera en vigueur à dater du 28 mai.

### ESCALADES

#### SUR PLACE

**REMPART** : Au pied du Rempart.  
**BAS CUVIER** : Place du Cuvier.  
**FRANCHARD** : Au pied de la Cuisinière.  
**ISATIS** : Départ du circuit Bleu.  
**APREMONT** : Départ du circuit Rouge.  
**MALESHERBES** : Devant le café « Mère Canard ».  
**DAME JEANNE** : Devant le chalet « Jobert ».  
**ELEPHANT** : Départ du circuit Orange.  
**ROCHER FIN** : Au sommet du Pignon.  
**LE 95-2** : Départ du circuit Jaune.  
**GROS SABLONS** : Départ du circuit Orange.  
Se munir de chaussures d'escalade, petit tapis, résine pilée, corde de 10 à 15 m.

#### GARES TOUTES COLLECTIVES

R.-V. 20 min. av. départ du train.

**EST** : Banlieue, hall guichets.  
Grandes lignes : devant Bureau renseignements.  
**LYON** : Croisement des galeries.  
**MONT-PARNASSE** : Devant guichets banlieue.  
**NORD** : Grande gare : Croisement des galeries. Gare annexe : devant les guichets.  
**AUSTERLITZ** : Devant guichets banlieue.  
**ORSAY** : Devant les guichets.  
**DENFERT-ROCHEREAU** : Guichets.  
**SAINT-LAZARE** : Horloge centrale, salle des Pas-Perdus.  
Billets Bon-Dimanche : Zone I, 6,40 F ; Zone II, 9,40 F ; Zone III, 10,80 F ; Zone IV, 12,80 F ; Zone V, 15 F.

## DIMANCHE 21 MAI

### Collective d'escalade au Puiset.

Léon DEGOIS - R. BEAUMONT, J. GUILBERT.  
Dép. Paris-Lyon 8 h. 00 pour Nemours - Zone 4.

### Varappe-Cadets au Rocher Canon.

Jean MASSOULARD - C. KAMINSKI.  
Dép. Paris-Lyon 8 h. 23 pour Bois-le-Roi - Zone 2 - Retour Paris 18 h. 47 - Sortie n° 2.

### Randonnée-Escalade.

Jean BOUVIER.  
Dép. Paris-Lyon 8 h. 23 pour Fontainebleau - Zone 2 - Tour Dénécourt - Rocher Cassepot - Apremont - Désert d'Apremont - Croix du Grand Veneur - Bois-le-Roi - 30 km. - Escalade 2 h environ - Allure « sportif ».

### De Fontainebleau à Melun par Vaux-le-Vicomte.

Henri DEZOMBRE.  
Dép. Paris-Lyon 8 h. 23 - Fontainebleau - Croix de Toulouse - Carrefour Carré - Fontaine-le-Port - Sivry - Vaux-le-Vicomte (parc) - Melun - Retour Paris 18 h. 46 ou 19 h. 12 - Carte : Fontainebleau - 20 km - Zone 2 - Allure « facile ».

### En Yvelines.

Pierre PETIT.  
Dép. Paris-Orsay 7 h. 48, Aust. 7 h. 57 - Dourdan - Le Bouc Etourdi - Moutiers - La Celle les Bordes - Rambouillet - Retour Paris-Montparnasse 19 h. 20 - Cartes : Dourdan, Rambouillet - 25 km - Zone 2 - Sentiers - Allure « moyen ».

### Du pays de Thelle au Texin.

Maurice WEISS.  
Le Commissaire attendra les participants en gare de Chambly.  
Dép. Paris-Nord 7 h. 34 - Chambly 8 h. 17 - Bois de la Tour du Loy - Messelan - Buttes de Rosnes - Sandricourt - Méru 18 h. 17 - Retour Paris-Nord 19 h. 03 - Carte : Méru - 30 km - Zone 1 (suppl. au retour) - Allure « moyen ».

## SAMEDI 27 ET DIMANCHE 28 MAI

### Randonnée-Escalade.

André de GOUVENAIN.  
Dép. Paris-Lyon samedi 27, à 15 h. 23, pour Buno-Gironville,

- Rallye Orientation par Boissy aux Cailles et la Dame Jeanne - Camp en bivouac - Emporter : matériel de camping, carte de Fontainebleau et boussole - Samedi : 18 km. - Dimanche : 12 km. - Escalade 3 h. environ à l'Eléphant et au Maunoury - Allure « moyen ».

### Ecole d'escalade au Saussois.

Christian BONNET - M. AGIER, J. FOURRIER.  
Départs individuels - Pour les voitures R.V. à 10 h. 00 le samedi et le dimanche devant le Café des Roches, au Saussois.

### Hauteurs de l'Yonne.

Huguette ECOLE.  
Dép. Paris-Lyon 8 h 28 - 1<sup>er</sup> jour : Sens (visite), hauteurs de la Rive gauche de l'Yonne, St-Julien-du-Sault (dîner et coucher) - 2<sup>e</sup> jour : Cézy, forêt d'Othe, Joigny 18 h 13 - Retour Paris 20 h 43 - Cartes : Sens, Joigny - 25 km par jour env. Camping ou hôtel - S'inscrire au moins deux jeudis à l'avance - Allure « moyen ».

## DIMANCHE 28 MAI

### Collective d'escalade à Malesherbes.

André LACASSAGNE - CH. BAERT, G. MARREAU.  
Dép. car Concorde 8 h.

### Varappe-Cadets au Cuvier (Rempart).

Maurice ORRIGER - A. PICHONNET.  
Dép. Paris-Lyon 8 h. 23 pour Bois-le-Roi - Zone 2 - Retour Paris 18 h. 47 - Sortie n° 2.

### Au beau pays d'Othe.

Henri GODDE.  
Dép. Concorde 7 h 30. Dép. en car - Nogent-sur-Seine (église), Villemaur (magnifique jubé sculpté) - Circuit à pied à travers le Pays d'Othe - Aix-en-Othe (église et fontaines), Point 224 m - Bérulles (église remarquable) - Rigny-le-Ferron (œuvres d'art) - Villeneuve-l'Archevêque - En car : Château Renaissance de Fleurigny (visite) - Bray-sur-Seine - Paris - Retour Paris vers 21 h - Déj. en plein air - Carte : Aix-en-Othe au 1/50.000 - 25 km - Terrain accidenté - Allure « moyen ».

### Vallées de l'Aubette et de l'Epte.

Jacques POLLE-DEVIÈRMES.  
Dép. Paris-Saint-Lazare 7 h 33 - Magny-en-Vexin (changement à Chars) (9 h 16), Ambleville, Fourges, Bonnières-sur-Seine (18 h 51 ou 22 h 05) - Retour Paris-St-Lazare 19 h 41 ou 22 h 54 - Carte : Rouen S.E., Evreux N.E. - 26 km - Zone 3 - Terrain varié - Allure « moyen ».

### Forêt de Laigue.

Jacques MOINS.  
Dép. Paris-Nord 7 h (changement à Compiègne) - Thourotte (8 h 20), Tracy-le-Mont, Choisy-au-Bac (19 h 28) - Retour Paris 21 h 09 - Carte : Attichy - 27 km - Zone 5 - Allure « moyen ».

## SAMEDI 3 ET DIMANCHE 4 JUIN

### Randonnées et Ecole d'Escalade à Clécy (Orne), dans le cadre de la Réunion de Printemps, avec les camarades des Groupes de province de la Section de Paris.

(Voir annonce spéciale page 5).

## DIMANCHE 4 JUIN

### Collective d'escalade à la Dame Jeanne.

André SEBOT - J. FRANÇOIS, J. GUILBERT.  
Dép. car Concorde 8 h.

### Varappe-Cadets aux Rochers du Cul de Chien.

Georges RENAUD - B. MELLET.  
Dép. car Concorde 8 h - Retour Paris 20 h Concorde.

### Randonnée-Escalade en Tardenois.

Albert MAITRE.  
Le commissaire attendra les adhérents en gare d'Oulchy-Breny.  
Dép. Gare de l'Est 7 h 29 - Oulchy-Breny, Armentières-sur-O., Les Crouettes, Wallée, Bruyères-sur-Fère, Les Mini-Rochers du Diable, Oulchy-Breny - Retour Paris 19 h 37 - Carte : Fère-en-Tardenois - 18 km - Zone 5 - Terrain varié - Allure « sportif ».

## Hauteurs de la Seine, Bois et Vallons sur le G.R.2.

Armand RINGUET.

Dép. Paris-St-Lazare 8 h 57 - Vaux, Vallées de l'Aubette et de la Montcient, Limay 18 h 37 - Retour Paris 19 h 53 - Quartes : Pontoise, Mantes - 25 km - Zone 1 + suppl. au retour - Allure « moyen ».

## SAMEDI 10 ET DIMANCHE 11 JUIN

### Grande marée dans la baie du Mont St-Michel.

André de GOUVENAIN.

Dép. Paris-Montparnasse le 10 juin, 8 h 15 - Repas à 13 h à Genêts - Traversée des sables de Genêts à l'îlot de Tombelaine à marée basse - Grande marée à 19 h 30 - Camp sur l'îlot de Tombelaine - Traversée le dimanche jusqu'au Mont Saint-Michel - Retour Paris 22 h 18 - Parcours sur les sables, env. 10 km - Emporter sac de couchage et provisions pour 2 repas - Réunion préparatoire au Club le 1<sup>er</sup> juin à 19 h pour la répartition des tentes - Cartes : Avranches, Mont St-Michel - S'inscrire pour le collectif le plus tôt possible en versant 70 F - Allure « facile ».

## DIMANCHE 11 JUIN

### Varappe-Cadets à l'Eléphant.

Jean BROUST - R. JOURDAIN.

Dép. car Concorde 8 h - Retour Paris 20 h 30 Concorde.

### Collective d'escalade... à surprises.

Tony VINCENT - GILBERT BLOCH, ETC. ET L' « ALPINE CLUB ».

Dép. car Concorde 8 h - Festivités prévues vers 16 h 30 à l'Hôtel du Grand Cerf à Larchant - Retour Paris 20 h 30.

### Une randonnée... surprenante et petites escalades, en liaison avec la Collective d'escalade (même programme).

Henri GODDE et Max GROFFE.

Dép. car Concorde 8 h - Retour Paris 20 h 30 Concorde.

## BIBLIOTHÈQUE

### NOUVEAUTES

- TRAITE DE GLACIOLOGIE. L. Lliboutry.
- LES ALPES ET LES ETATS ALPINS. P. Gabert et P. Guichonnet.
- INSTRUCTION SUR LA VIE EN MONTAGNE. Etat Major de l'Armée.
- PAYSAGES ET NATURE EN EURASIE. F. Bourlière.
- LES MONTAGNES. L.J. et M. Milne.
- RESISTANCE DYNAMIQUE DES CORDES. M. Frager.
- LEXIQUE DES TERMES ALPINS (Français, Anglais, Italien, Allemand). C.A.S.
- LE CANADA. G. Conchon.
- MOUNTAIN CONQUEST. E. Shipton.
- DAS DOLOMITEN SKIBUCH. T. Hiebeler.
- THE AVALANCHE ENIGMA. K. Yamada.

### GUIDES

- LA CHAÎNE DU MONT BLANC, « Guide Vallot » III (Aig. Verte, Triolet, Dolent, Argentière, Trient). L. Devies et P. Henry. (Nouvelle édition).
- POSETS - MALADETA. A. Armengaud et A. Jolis (Edition française).
- BUNDRER ALPEN IV (Südliche Bergeller Berge und Monte Disgrazia). C.A.S.
- DIE DOLOMITEN SKIHOCHROUTE. T. Hiebeler.
- G.R. TOUR DU MONT BLANC (Nouvelle édition). C.N.S.G.R.
- LA GRANDE CANDELLE. P. Hiélys.
- LE GUIDE DE LA NEIGE 1967. M. Dubois.

### NOUVELLES CARTES I.G.N.

- GAVARNIE 7/8. (1/25.000\*).

## LE COMITE NATIONAL DES SENTIERS DE GRANDE RANDONNEE

vous informe :

Une édition entièrement nouvelle du topo-guide décrivant le **Sentier International du Tour du Mont Blanc**, vient de sortir de presse. Ce topo-guide comprend la description détaillée de l'itinéraire dans les deux sens, les explications pour effectuer cette randonnée sous forme de circuits auto-pédestres, les cartes au 1/50 000 et le profil en long de tout l'itinéraire et de ses variantes. Ce guide peut être cédé par correspondance d'ès réception de la somme de : 10,70 F sous forme de chèque bancaire ou de virement postal au C.C.P. PARIS 1831-10 du Comité National des Sentiers de Grande Randonnée, 65, avenue de la Grande-Armée, PARIS 16<sup>e</sup>.

### LIRE

- SKI FRANÇAIS « Neige sans trace » :
  - Dans la région de l'Oule en vallée d'Aure (n° 160);
  - Autour de Valmeinier (n° 161);
  - La Haute-Route des Pyrénées (n° 161, 162, 163);
  - Le Cirque de la Dent Parrachée (n° 162);
  - Les randonnées jalonnées en Vercors (n° 162).

Le Bibliothécaire : C. BOURLEAUX

### RASSEMBLEMENT SKIEURS DU C.A.F.

Le rassemblement annuel des skieurs du C.A.F., organisé par la Section de Franche-Comté au refuge d'Argentièrre (2 771 m), aura lieu les 13-14 et 15 mai 1967 (Pentecôte). Adresser fiche d'inscription à René GEORGE, 14, rue Luc-Breton, 25 - BESANÇON et verser droit d'inscription de 5 francs par C.C.P. au Club Alpin Besançon 402-80 DIJON.

### OUVERTURE DES REFUGES DE LA SECTION POUR LE SKI DE PRINTEMPS

ALBERT 1<sup>er</sup> : Fêtes et week-ends à partir du 1<sup>er</sup> mai. Pour ouverture en semaine, s'adresser au gardien Robert COUTTET, Les Pèlerins, CHAMONIX.  
ARGENTIERE : En week-end à partir de Pâques. Pour ouverture en semaine, s'adresser au gardien Daniel BURNIER aux Chosalets, Argentière.  
GRANDS MULETS : En permanence dès le mois d'avril.

# Au C.A.F.

7, Rue La Boétie, PARIS-8<sup>e</sup>

## SECTION DE PARIS-CHAMONIX

### BUREAUX ET CAISSE, OUVERTS :

De 9 h. à 19 h., sauf lundis, dimanches et fêtes.  
Réunion tous les jeudis jusqu'à 20 h.

### SECRETARIAT GENERAL :

A la disposition des membres tous les jeudis ouvrables à partir de 19 h.

### BIBLIOTHEQUE :

— Mardi et Vendredi, de 16 h. à 19 h.

— Jeudi, de 14 h. à 19 h. 30.

— Samedi, de 14 h. à 19 h.

(N.B. : Le jeudi, la consultation sur place des guides, cartes et revues cesse à 18 h.).

### S. C. A. P. :

De 15 à 19 h., sauf lundis, dimanches et jours fériés jusqu'au 1<sup>er</sup> juin.

### GRUPE ORLEANAIS

Siège social : Maison du Tourisme, place Albert 1<sup>er</sup>, Orléans, Tél. : 87-23-30 - C.C.P. Orléans 442-33. Tous les jours (sauf lundi matin) de 9 h. à 12 h. et de 14 h. à 18 h. Permanence et réunion amicale tous les jeudis ouvrables de 18 h. 45 à 19 h. 45 au siège.

Bibliothèque : Bibliothèque de prêt en dépôt à la Bibliothèque Municipale, 2, rue Daniel Jousse, Orléans. Ouverture du lundi au vendredi inclus de 16 à 19 h.

Correspondance : A adresser à G. Richard, 6, rue Bannier, 45 - Orléans (joindre une enveloppe timbrée pour la réponse).

### GRUPE NORMAND :

Correspondance : chez le Président, M. G. Prudon, 47, rue Jean-Jaurès, Elbeuf (S.-M.).  
Trésorier : Mlle Barbier, 124, rue du Champ des Oiseaux, Rouen. Tél. : 71-99-38.

Permanences : Les 2<sup>e</sup> et 4<sup>e</sup> jeudis du mois à 21 h., Hôtel des Sociétés Savantes, 190, rue Beauvoisine, Rouen.  
Bibliothèque : S'adresser aux Permanences à M. M. Mainpiot.

Collectives Régionales : En principe le dimanche qui suit chaque permanence où tous renseignements sont fournis à leur sujet.

Délégués : Au Havre : Michel Cassard, 125, rue René-Coty - A Caen : M. A. Gosset, 2, rue du Capitaine Foucher - A Evreux : M. R. Paris, Les Quinconces, Evreux - A Rouen : M. Jean Nivromont, 10, rue Louis-Dubreuil.

### GRUPE DU MANS :

Délégué : Raoul Damilano, 17, rue Marengo, Le Mans (Sarthe).

### GRUPE SPELEO :

Secrétaire général : Pierre Conrau, 6, rue du Cirque, Paris (8<sup>e</sup>).  
Correspondance : Cl. Mallet, 1, rue de la Renardière, 95 - Franconville.

## LA MONTAGNE "PARIS-CHAMONIX"

PÉRIODICITÉ : 5 numéros par an

PRIX DU NUMÉRO 1,25 F

Abonnement France et Etranger : 5 F.

Tél. ANJ. : 54-45

C.C.P. 2358-04

METRO St-Augustin - Bus 22, 28, 32, 43, 49, 80, 84, 94